
JAARVERSLAGGEVING 2023

Stichting voor Speciaal en Voortgezet Speciaal Onderwijs op
Gereformeerde Grondslag in de regio Veluwe

te BARNEVELD

Barneveld, 21 mei 2024

INHOUDSOPGAVE

BESTUURSVERSLAG	4
VERSLAG TOEZICHTHOUDER	57
JAARREKENING	64
BALANS PER 31 DECEMBER 2023	65
GEBEURTENISSEN NA BALANSDATUM	65
STAAT VAN BATEN EN LASTEN OVER 2023	66
BESTEMMING VAN HET RESULTAAT	66
KASSTROOMOVERZICHT OVER 2023	67
GRONDSLAGEN	68
TOELICHTING BEHORENDE TOT DE BALANS	71
TOELICHTING BEHORENDE TOT DE STAAT VAN BATEN EN LASTEN	74
OVERZICHT VERBONDEN PARTIJEN	77
WNT	78
NIET IN DE BALANS OPGENOMEN RECHTEN EN VERPLICHTINGEN	81
OVERIGE GEGEVENS	82
CONTROLEVERKLARING	83
BIJLAGEN	88
STAAT VAN BATEN EN LASTEN OVER 2023 VAN DE REHOBOTH SBO LOCATIE OCHTEN	89
STAAT VAN BATEN EN LASTEN OVER 2023 VAN DE REHOBOTH SBO LOCATIE BARNEVELI	90
STAAT VAN BATEN EN LASTEN OVER 2023 VAN DE REHOBOTH (V)SO ZML EN MG	91
STAAT VAN BATEN EN LASTEN OVER 2023 VAN DE REHOBOTH DIENSTVERLENING	92
STAAT VAN BATEN EN LASTEN OVER 2023 VAN DE BOVENSCHOOLS	93
STAAT VAN BATEN EN LASTEN OVER 2023 VAN DE STICHTING	94
ONDERTEKENING	



Onderwijs & zorg

Bestuursverslag 2023

Inhoudsopgave

Voorwoord	4
1. Het schoolbestuur	5
1.1. Profiel	5
1.1.1. Kernactiviteiten	5
1.1.2. Strategisch beleidsplan 2024 – 2027	6
1.1.3. Toegankelijkheid en toelating	7
1.2. Organisatie	8
1.2.1. Contactgegevens en juridische structuur	8
1.2.2. Bestuur	8
1.2.3. Schoolgegevens	8
1.2.4. Contactpersoon	9
1.2.5. Organisatiestructuur	9
1.2.6. Governance	9
1.2.7. Intern toezichtsorgaan	10
1.2.8. Code Goed Bestuur	11
1.2.9. (Gemeenschappelijke) adviesraad	11
1.2.10. Horizontale dialoog en verbonden partijen	11
1.2.11. Klachten en klachtafhandeling	14
2. Verantwoording beleid	15
2.1. Onderwijskwaliteit en kwaliteitszorg	15
2.1.1. Doelen en resultaten	16
2.1.2. Onderwijsopbrengsten cursusjaar 2022-2023	23
2.1.3. Sociale veiligheid	24
2.1.4. Onderwijskundige ontwikkelingen	25
2.1.5. Inspectie van het onderwijs	27
2.1.6. Visitatie/auditing	27
2.1.7. Passend Onderwijs	28
2.2. Personeel & professionalisering	29
2.2.1. Strategisch personeelsbeleid	29
2.2.2. Doelen en resultaten	29
2.2.3. Personele ontwikkelingen	33
2.2.4. Uitkeringen na ontslag	33
2.2.5. Regeling bijzondere bekostiging professionalisering en begeleiding starters en schoolleiders	33

2.2.6.	Verantwoording besteding werkdrumiddelen	33
2.2.7.	Verzuimbeleid	34
2.2.8.	Werkgelegenheid en verlof	35
2.3.	Huisvesting & facilitair	35
2.3.1.	Ontwikkelingen	35
2.3.2.	Duurzaamheid en maatschappelijk verantwoord ondernemen	36
2.4.	Financieel beleid	36
2.4.1.	Doelen en resultaten	36
2.4.2.	Opstellen meerjarenbegroting	36
2.4.3.	Investeringsbeleid	37
2.4.4.	Treasuryverslag	37
2.4.5.	Verantwoording van de NPO middelen	37
2.4.6.	Allocatie middelen	38
2.4.7.	Onderwijsachterstandsmiddelen	39
2.5.	Continuïteitsparagraaf	40
2.5.1.	Interne risicobeheersing- en controlesysteem	40
2.5.2.	Belangrijkste risico's en onzekerheden	40
2.5.3.	Beheersing van de risico's	43
3.	Verantwoording van de financiën	44
3.1.	Realisatie staat van baten en lasten en balans	44
3.1.1.	Staat van baten en lasten	44
3.1.2.	Balans	47
3.2.	Ontwikkelingen in meerjarig perspectief	48
3.2.1.	Leerlingen	48
3.2.2.	Fulltime-equivalent (fte)/personen op peildatum 31 december 2023	50
3.2.3.	Staat van baten en lasten	50
3.2.4.	Balans	51
3.3.	Financiële positie	52
3.3.1.	Kengetallen	52
	Bijlage 1 Jaarverslag Raad van Toezicht 2023	54
	Bijlage 2 Jaarverslag GAR 2023	57
	Bijlage 3 Ons onderwijsaanbod in kaart	59

Voorwoord

Barneveld, 18 maart 2024,

'Een gezin zonder gebed is als een onbeschermd huis zonder dak', een citaat van Thomas Brooks (1608-1680). Met een kleine aanpassing blijft het citaat even waar: *'Onze scholen zonder gebed zijn als een onbeschermd huis zonder dak'*. Voor u ligt het bestuursverslag van onze Stichting. U kunt hierin uitgebreid lezen over het functioneren van de school in het afgelopen jaar. Als christelijke scholen belijden we dat afhankelijk zijn van de zegen van God in al ons werk. Biddende ouders, biddende collega's en biddende leerlingen hebben we daarom meer dan nodig!

In 2023 hebben we ons strategisch beleid voor de komende vier jaar vastgesteld onder de titel 'verbindend groeien'. Een belangrijke doelstelling is de onderlinge samenwerking tussen alle geledingen van de Stichting te versterken. Er is heel veel kennis beschikbaar binnen de scholen en de Dienstverlening en het is goed om te blijven inzetten op het delen van deze kennis.

We begonnen 2023 met een hoog verzuim. We hebben daar gericht actie op ondernomen waarbij we kunnen constateren dat de inspanningen hun nut hebben bewezen. Het verzuim is inmiddels gehalveerd.

Eind november kreeg onze locatie in Ochten opnieuw bezoek van de inspectie. Het resultaat was dat alle herstelopdrachten goedgekeurd zijn. Ook de herstelopdrachten op bestuursniveau kregen een voldoende. Reden om alle betrokkenen hartelijk te danken voor hun inzet.

Financieel heeft de Stichting een fors negatief resultaat. Deze middelen zijn ingezet voor het onderwijs en hiermee is een belangrijke stap gezet in het afbouwen van het vermogen.

Onze dank gaat uit naar de collega's die elke dag klaar stonden om onze kinderen en leerlingen onderwijs te geven. Het is werk dat veel geeft en veel vraagt. Op de Rehobothscholen wordt met hart en ziel gewerkt of dat nu in Ochten is of in Barneveld, op het SBO of op de ZML.

In dit verslag willen we u en de samenleving laten zien wie we zijn, wat we gedaan hebben en hoe we de middelen die door de overheid beschikbaar zijn gesteld, besteed hebben. De inhoudsopgave toont in vogelvlucht alle onderdelen die aan bod komen. We hebben veel reden om God te erkennen voor alles wat Hij gegeven heeft.

Namens de stichting tot verstrekken van speciaal onderwijs en voortgezet speciaal onderwijs op Gereformeerde grondslag in de regio Veluwe,

Dick Trouwborst, College van Bestuur

1. Het schoolbestuur

1.1. Profiel

Rehoboth Onderwijs en zorg bestaat uit drie reformatorische scholen waarvan er twee gevestigd zijn in Barneveld en een in Ochten. We bieden speciaal (basis)onderwijs aan op beide locaties en speciaal voortgezet onderwijs op onze locatie te Barneveld. Daarnaast hebben we een dienstverlening die vanuit hun expertise de basisscholen bijstaat in het vormgeven van passend onderwijs.

Als reformatorische scholen hebben we als basis voor ons handelen de Bijbel, het onfeilbare Woord van God en de Drie Formulieren van Enigheid, die bestaan uit de Heidelbergse Catechismus, de Nederlandse Geloofsbelijdenis en de Dordtse Leerregels.

In de missie en de visie van onze school hebben we dat als volgt geformuleerd: Rehoboth Onderwijs en zorg biedt in Barneveld en Ochten een onderwijsaanbod in een passende schoolomgeving voor kinderen uit onze reformatorische gezindte die extra ondersteuning en zorg nodig hebben om hun gaven optimaal te benutten. Hierbij stemmen we af op de behoeften van de leerlingen, waarbij steeds in het oog wordt gehouden of de leerlingen zich wel bevinden en zich ontwikkelen in de verschillende leefgebieden.

Daarbij is de Bijbel leidend en normerend, zoals verwoord in *Mattheüs 22:37-39* 'Gij zult liefhebben de Heere uw God met geheel uw hart en met geheel uw ziel en met geheel uw verstand. Dit is het eerste en grote gebod. En het tweede aan dit gelijk is: Gij zult uw naaste liefhebben als uzelf'.

We streven ernaar dat we voldoen aan de basisbehoeften van de leerling, waardoor de leerling baat heeft bij het onderwijs en volledig of grotendeels kan ontwikkelen in een groep. Het uiteindelijke doel is dat onze leerlingen door ons onderwijs- en zorgaanbod zo gevormd worden voor het leven dat ze waardevol als christen kunnen deelnemen aan de maatschappij op de plaats waar God hen stelt.

Wij maken onze missie waar met behulp van de volgende uitgangspunten:

- o Gods Woord is leidraad voor al ons handelen en al onze plannen;
- o onze leerlingen én collega's werken in een veilige leer- en leefomgeving;
- o we verzorgen onderwijs afgestemd op de vragen van deze tijd;
- o we gaan voor een onvoorwaardelijke ondersteuningsrelatie;
- o we gaan voor een betekenisvolle invulling van het (schoolse) leven;
- o we zien gedrag als uiting van (on)vervulde menselijke behoeften;
- o we leveren maatwerk: kinderen leren leven, leren werken en leren;
- o we zijn een lerende organisatie;
- o we zoeken de verbinding met relevante netwerken.

1.1.1. Kernactiviteiten

Zoals aangegeven biedt Rehoboth Onderwijs & zorg in Barneveld en Ochten Speciaal Basisonderwijs (SBO) aan. De doelgroep is: kinderen met een laag gemiddelde intelligentie en kinderen met een gemiddelde intelligentie met leer- en/of opvoedingsmoeilijkheden. Rehoboth SBO maakt onderscheid in twee groepen leerlingen:

- o JRK, jonge risicokinderen van 4 tot 7 jaar die speciale hulp nodig hebben omdat ze achterstand in hun ontwikkeling tonen;

- o SBO, kinderen van 6 tot 12 jaar met een speciale onderwijsbehoefte op het gebied van leren en/of gedrag.

In Barneveld en Ochten biedt Rehoboth Onderwijs en zorg Speciaal Onderwijs (SO) aan, waarbij in Barneveld ook voortgezet speciaal onderwijs (VSO) wordt gegeven. Er wordt onderwijs gegeven aan:

- o ZML, zeer moeilijk lerenden van 4 tot 18 jaar ((V)SO, cluster 3);
- o ZML-MG, zeer moeilijk lerende, meervoudig gehandicapten van 4 tot 18 jaar (MG-leerlingen van wie het IQ lager is dan 35 of die een bijkomende problematiek hebben: stoornissen in het autistisch spectrum, ADHD of ernstige communicatieve beperkingen; SO, cluster 3);
- o SO, cluster 4, kinderen van 6 tot 12 jaar met sociaal-emotionele en/of psychiatrische problematiek;
- o Ook werkt Rehoboth Onderwijs en zorg nauw samen met De Schutse en Adullam, Deze samenwerking wordt zichtbaar in de integratie van kinderen uit de Dagbehandeling Jonge Kind (DJK) in het SBO en de instroom vanuit het kinderdagcentrum van Adullam in het SO-ZML. Verder bieden we dagbehandeling en onderwijs aan het jonge kind in onze OZA-groep, waarin we nauw samenwerken met Youké¹.

Naast de scholen beschikt *Rehoboth Onderwijs & zorg* over een dienstverlening die met name het reguliere basis- en voortgezet onderwijs bijstaat in het realiseren van passend onderwijs. Hierdoor kunnen we steeds meer leerlingen een verantwoorde lesplaats bieden op de basisschool. In bijlage 3 staat een complete beschrijving van ons onderwijsaanbod.

1.1.2. Strategisch beleidsplan 2024 – 2027

In het voorjaar van 2023 is het nieuwe strategische beleidsplan voor 2023-2027 vastgesteld en sinds augustus 2023 zijn we bezig met de uitvoering van het plan, getiteld 'Verbindend Groeien'. De focus ligt op vier strategische doelen.

1. Werving, toerusting, scholing en organisatiecultuur hebben er toe geleid dat het personeel zich verbonden voelt aan de missie en visie en ook bekwaam is deze te realiseren. Leidinggevendenden geven in dit proces richting, ruimte en ruggensteun.

Hiermee willen we bereiken dat we over voldoende personeel beschikken door doeltreffend te werven en bestaand personeel te binden aan onze school. We willen een gezonde en vitale organisatie zijn waar mensen graag werken omdat ze belangrijk werk doen, zich kunnen scholen, het samen doen en gezien en gesteund worden door de leiding van de school. Een uitdaging is dat de komende jaren oudere medewerkers zullen uitstromen die aan de wieg hebben gestaan van de Rehobothscholen. Zij hebben de Rehobothcultuur vormgegeven. Hun kennis, ervaring en attitude moeten we overdragen op de 'nieuwe generatie'.

2. Ons (onderwijs)aanbod heeft ertoe geleid dat zoveel mogelijk kinderen uit onze reformatorische achterban een passende onderwijsplek hebben gekregen waarbij randvoorwaardelijk is dat op bestuurlijk niveau meer zicht is op de resultaten van dit (onderwijs)aanbod.

We willen hiermee bereiken dat er (bijna) geen kinderen uit onze achterban buiten het reformatorisch onderwijs terechtkomen. Dat zal helaas niet altijd lukken gezien de complexiteit van de problematiek en onze toch geringe schaalgrootte. Samen met de samenwerkingsverbanden en zorginstellingen willen we experimenteren met het brengen van onderwijs naar zorg. Als bestuur

¹ Youké staat voor sterke jeugd (biedt specialistische hulp aan kinderen en jongeren van 0 tot 23 jaar).

willen we meer zicht krijgen op de resultaten van het onderwijs en ook de Dienstverlening nadrukkelijker een plek geven in het geheel van de organisatie.

Ook de invoering op de scholen van het Landelijk doelgroepenmodel (LDM) is een belangrijke ontwikkeling. Hiermee kunnen we onderbouwd en transparant het potentiële eindniveau, het benodigde onderwijsaanbod en ondersteuning in kaart brengen. Ook bevordert het LDM het ontstaan van een 'landelijke taal' waardoor we beter weten waar we het over hebben.

3. Interne en externe samenwerking in en rond de scholen, de dienstverlening en de kinderboerderij heeft ertoe geleid dat er meer wordt geleerd van elkaar en er meer gebruik gemaakt wordt van elkaars expertise waardoor de kwaliteit van onderwijs en zorg op een hoger plan is gekomen.

We zetten intern op versterking van de onderlinge contacten tussen de verschillende scholen, de dienstverlening en de kinderboerderij om zo gebruik te kunnen maken van elkaars expertise en zo mogelijk faciliteiten. Extern zetten we in op verdieping in onze samenwerking met de andere reformatische speciale scholen, de samenwerkingsverbanden Berséba en RefSVO. Samen met de gemeenten en jeugdzorg blijven we op zoek naar een zo effectief en efficiënt mogelijke inzet van beperkte middelen waarbij het welzijn van de kinderen voorop staat.

4. Het bestuur geeft richting aan een gezonde bedrijfsvoering en functioneert samen met het interne toezicht volgens het systeem van Policy Governance.

Ook qua bedrijfsvoering willen we een gezonde organisatie zijn. Dat betekent dat we onze focus scherp moeten hebben waardoor we gericht financiële keuzes kunnen maken. Als bestuur willen we transparant functioneren en verantwoording afleggen aan de Raad van Toezicht middels beleidsuitspraken.

1.1.3. Toegankelijkheid en toelating

Rehoboth Onderwijs en zorg houdt zich met betrekking tot het toelatingsbeleid aan de wettelijk kaders:

- o Voor het speciaal basisonderwijs bepaalt de wet dat kinderen moeten worden toegelaten als ouders de grondslag respecteren.
- o Voor het (voortgezet) speciaal onderwijs mag van de ouders gevraagd worden de grondslag te onderschrijven.
- o De scholen van Rehoboth Onderwijs en zorg zijn aangesloten bij de samenwerkingsverbanden Berséba en RefSVO, waar ook reformatische reguliere scholen met een ruimer toelatingsbeleid zijn aangesloten. Wettelijk is het (gezien het stelsel van passend onderwijs) bezwaarlijk om leerlingen van betreffende samenwerkingsverbanden die een passende onderwijsplek nodig hebben, de toelating te weigeren.

Onze scholen hechten aan het uitgangspunt van de eenheid van gezin, kerk en school. Wanneer ouders de grondslag niet (volledig) kunnen onderschrijven, maar wel willen respecteren, zullen we altijd met deze ouders in gesprek gaan over de identiteit. Doel van het gesprek is om gezamenlijk vast te stellen of de eenheid van kerk, gezin en school (die we van groot belang vinden) voldoende kan worden ervaren bij plaatsing op een van onze scholen. In de praktijk kiezen - in veruit de meeste gevallen - de ouders op basis van hun geloofsovertuiging voor onze scholen en onderschrijven ze onze identiteit. Van het recht om de grondslag alleen te respecteren, wordt in beperkte mate gebruikgemaakt. Als dat het geval is maken we met hen afspraken over de manier waarop met de regels van de school wordt omgegaan.

1.2. Organisatie

1.2.1. Contactgegevens en juridische structuur

Naam stichting	Stichting tot verstrekken van speciaal onderwijs en voortgezet speciaal onderwijs op Gereformeerde grondslag in de regio Veluwe (SSOGG)
Werknaam	Rehoboth Onderwijs & zorg
Bestuursnummer	84515
KvK nummer	41048562
RSIN	007047599
Bezoekadres	Schoutenstraat 113, 3771 CH Barneveld
Postadres	Postbus 301, 3770 AH Barneveld
Telefoon	0342-200300
Emailadres	info@rehobothoz.nl
Internetsite	www.rehobothoz.nl

De SSOGG vorm een fiscale eenheid met Stichting Kinderboerderij de Schoutenhoeve (<https://www.schoutenhoeve.nl/>).

1.2.2. Bestuur

Rehoboth Onderwijs & zorg valt onder het bevoegd gezag van het College van Bestuur. Het éénhoofdig College van Bestuur wordt gevormd door drs. D. (Dick) Trouwborst. Naast deze functie is hij voorzitter van de SGP-afdeling Rhenen, bestuurslid van Stichting Kinderboerderij de Schoutenhoeve en lid van een regionale commissie van het samenwerkingsverband Berséba.

1.2.3. Schoolgegevens

Onder verantwoordelijkheid van de SSOGG ressorteren twee scholen voor SBO en één school voor (V)SO. De leiding van elke school berust bij een directeur, die integraal verantwoordelijk is.

Rehoboth SBO (BRIN-nr. 24DF) en Rehoboth SO gedrag (BRIN-nr. 26MW)

Schoutenstraat 113

3771 CH BARNEVELD

Postbus 301

3770 AH BARNEVELD

T (0342) 200300

E info@rehobothoz.nl

Directeur: mw. E.C. Jansen

Teamleiders: mw. H. E. de Jong – Zwanenburg, dhr. E. Mosterd, dhr. W. Riezebos en mw. W.J. van Reenen - Roelofsen

Rehoboth (V)SO en MG ZML (BRIN-nr. 26MW)

Schoutenstraat 113

3771 CH BARNEVELD

Postbus 301

3770 AH BARNEVELD

T (0342) 200300

E info@rehobothoz.nl

Directeur: mw. G. van de Vendel

Teamleiders: mw. C. Beldman – Nijsink en mw. M. van Essen

Rehoboth SBO (BRIN-nr. 01ST) en Rehoboth SO ZML, Nevenvestiging Ochten (BRIN-nr. 26MW01)
 Het Katsland 6
 4051 KA Ochten
 T 0344-64 46 01
 E info@rehobothochten.nl
 Directeur a.i.: dhr. A. de Pater
 Teamleider: dhr. P. de Pee

Volgens de CAO-PO zijn alle directeuren verplicht zich in te schrijven en te (her-)registreren in het Schoolleidersregister PO. De werkgever vergoedt de jaarlijkse bijdrage aan het Schoolleidersregister PO en stelt de directeuren door professionaliseringstrajecten in de gelegenheid om aan de registratiecriteria te voldoen.

1.2.4. Contactpersoon

Voor vragen over dit verslag kunt u contact opnemen met het College van Bestuur, Dick Trouwborst: 06-19955935.

1.2.5. Organisatiestructuur

De organisatiestructuur van de SSOGG is als volgt:



1.2.6. Governance

Het bestuur van SSOGG heeft in 2013 gekozen voor het Raad van Toezicht-model waarbij de bestuursbevoegdheden in handen zijn gelegd van een professionele (bezoldigde) bestuurder en waarbij de toezichttaak is neergelegd bij de Raad van Toezicht. Reden hiervoor is dat zo de functiescheiding beter gegarandeerd is.

De Raad van Toezicht evalueert elk jaar zijn functioneren. De evaluatie wordt vormgegeven vanuit de nieuwe Code Goed Toezicht, rechtdoende aan de specifieke godsdienstige waarden van de school die ten grondslag liggen aan het fundament van de kernwaarden, integriteit, maatschappelijke

verantwoordelijkheid, verbinding en professionaliteit, met de daarmee verbonden zeven principes, geformuleerd vanuit de kwaliteitscommissie van de VTOI-NVTK.

Het door de Raad van Toezicht vastgestelde Handboek Governance is daarop aangepast en aangevuld met een actuele Toezichtvisie. Op onderdelen van het Handboek vindt nog een doorontwikkeling plaats. Dit betreft met name de praktische uitwerking van policy governance.

In de meerjarenplanning is vastgelegd op welke wijze en wanneer het College van Bestuur verantwoording aflegt over de ijkpunten voor beoogd resultaat en de ijkpunten voor kaders voor de uitvoering. De realisatie van de strategische doelen is onderdeel van deze ijkpunten.

De vergoeding voor de leden van de Raad van Toezicht valt binnen de WNT-norm. De voorzitter krijgt een jaarlijkse vergoeding van €11.175 en een lid krijgt €7.450 per jaar. Deze beloning is in overeenstemming met de inzet, verantwoordelijkheden en professionaliteit die geëist worden van een toezichthouder.

1.2.7. Intern toezichtsorgaan

De RvT-leden hebben een maatschappelijke inbedding, met ieder een eigen aandachtsgebied. Samen kunnen ze het onderwijsveld volledig overzien. De leden van de Raad van Toezicht van de SSOGG zijn ook lid van de Raad van Toezicht van Stichting Kinderboerderij de Schoutenhoeve. De leden per 31 december 2023 zijn:

dr. ir. C.M. Verloop	
functie/commissie:	voorzitter/lid remuneratiecommissie
beroep:	wethouder gemeente Veenendaal
relevante nevenfuncties:	Geen
eerste benoemingsjaar:	2014
tweede benoemingsjaar:	2018
derde benoemingsjaar:	2022
ing. J.J. van Dam	
functie/commissie:	vicevoorzitter/lid financiële auditcommissie
beroep:	voorzitter CvB Ichthus College Veenendaal
relevante nevenfuncties:	voorzitter Centrale Cliëntenraad zorggroep Charim, lid ledenadviesraad van de VO-raad
eerste benoemingsjaar:	2014
tweede benoemingsjaar:	2019
derde benoemingsjaar:	2023
drs. R. van Beijnum	
functie/commissie:	lid
beroep:	n.v.t.
relevante nevenfuncties:	Voorzitter RvT van St. Adullam Gehandicaptenzorg
eerste benoemingsjaar:	2014
tweede benoemingsjaar:	2015
derde benoemingsjaar:	2019
mr. T. van de Bospoort AA	
functie/commissie:	lid/lid financiële auditcommissie
beroep:	n.v.t.

relevante nevenfuncties:	Rechter-plaatsvervanger bij de Rechtbank Noord-Nederland, Lid van de Commissie voor de bezwaarschriften van het NBA, Bestuurslid van Stichting Administratiekantoor Alfa; lid van de Raad van Toezicht van vereniging Educatis
eerste benoemingsjaar:	2022
dhr. G.P. Landwaart	
functie/commissie:	lid/lid financiële auditcommissie
beroep:	ondernemer
relevante nevenfuncties:	secretaris ondernemersvereniging Wijdemeren, lid identiteitsraad VVORG (VLC en HC Amersfoort) en bestuurslid kiesvereniging SGP
eerste benoemingsjaar:	2014
tweede benoemingsjaar:	2017
derde benoemingsjaar:	2021

Per 31-12-23 heeft de heer R. van Beijnum afscheid genomen van de Raad van Toezicht. De (her)benoemingscyclus is zodanig, dat het continuüm van kennis en ervaring niet in gevaar komt. Voor het verslag van het intern toezicht verwijzen we u naar bijlage 1.

1.2.8. Code Goed Bestuur

Rehoboth Onderwijs & zorg voert haar werkzaamheden uit conform de Code Goed Bestuur van de PO-raad. Er zijn geen afwijkingen van de Code Goed Bestuur. Voor de verdeling van de verantwoordelijkheden, verwijzen we u naar het managementstatuut.

1.2.9. (Gemeenschappelijke) adviesraad

Aan elke school is een adviesraad verbonden. Centraal functioneert een gemeenschappelijke adviesraad (GAR).

De GAR bestaat uit de volgende leden:

- dhr. A.A. van Hemert, voorzitter (ouder uit AR Rehoboth SBO Barneveld)
- dhr. T. G. van der Lee, lid (ouder uit AR Rehoboth SO Barneveld)
- mevr. A.H. Geneugelijk, lid (personeelslid uit AR Rehoboth SBO Ochten)
- mevr. J. van der Zouwen, lid (personeelslid uit AR Rehoboth SO Barneveld)

Voor het jaarverslag van de GAR verwijzen we u naar bijlage 2.

1.2.10. Horizontale dialoog en verbonden partijen

Het College van Bestuur (CvB) houdt contact met diverse externe partners en belanghebbenden. Het aangaan van een Horizontale Dialoog gaat verder dan alleen het afleggen van verantwoording. Voor onze scholen is het voeren van gesprekken, reacties aanhoren en input krijgen heel belangrijk. Deze dialoog stelt ons in staat beter bij de wensen van onze belanghebbenden aan te sluiten en daardoor ons onderwijs nauw aan te laten sluiten bij de vragen van de samenleving.

Het CvB of de directieleden voeren gesprekken met onderstaande partijen:

(Pleeg)ouders en werknemers

De scholen zijn er voor de ouders en hun kinderen. De werknemers van de scholen dragen iedere dag bij aan de vorming en ontwikkeling van de leerlingen. Een transparante communicatie met beide

doelgroepen is heel belangrijk. Door middel van nieuwsbrieven en het teamnieuws houden we (pleeg)ouders en werknemers op de hoogte van ontwikkelingen in de scholen.

Adviesraden

Het beleid binnen de SSOGG maken we niet alleen. Dat doen we met verschillende partijen, waaronder de Adviesraden. Bij de invulling van het beleid betrekken we ouders en personeel, die zitting hebben in de Adviesraden (AR) en de Gemeenschappelijke Adviesraad (GAR) van de stichting.

Het CvB overlegt structureel met de GAR waarin ontwikkelingen, ideeën en plannen van en voor de hele organisatie met elkaar worden gedeeld. De inbreng, meningen en ideeën die we zo krijgen, zijn voor ons van belang. De raden krijgen ruimte om mee te denken over uiteenlopende beleidsmatige onderwerpen.

Samenwerkingsverbanden

Onze scholen zijn aangesloten bij het samenwerkingsverband Berséba (Reformatorische Vereniging voor Passend Primair Onderwijs). Het samenwerkingsverband is opgesplitst in vier regio's. Onze scholen liggen in regio Midden-Nederland. Rehoboth VSO ZML is aangesloten bij het Reformatorisch Samenwerkingsverband voor Voortgezet Onderwijs (RefSVO).

Kinderdagcentrum

De stichtingen Adullam en De Schutse werken samen met Rehoboth Onderwijs & zorg aan een gecombineerd aanbod van onderwijs, zorg en begeleiding aan kinderen met een (verstandelijke) beperking, zoals bedoeld in de Jeugdwet en de Wet langdurige zorg. Doordat Adullam en De Schutse respectievelijk een kinderdagcentrum en dagbehandeling jonge kind (DJK) hebben in het schoolgebouw van Rehoboth Onderwijs & zorg zijn er korte lijnen en is het mogelijk elkaar dagelijks te ontmoeten.

Jeugdzorg en GGZ

De pilot 'jeugdzorg en GGZ in de school' is voortgezet vanuit de gemeente Barneveld, Veenendaal en Ede in de vorm van een opdracht. In het kader van deze opdracht is er een jeugdzorgwerker vanuit Jeugdzorginstelling 'Youké' en een sociotherapeut vanuit GGZ-instelling Karakter bij Rehoboth Onderwijs & zorg werkzaam. Ze worden vooral ingezet op leerlingniveau. Tijdens de behandeling hebben ze een kort lijntje met de ouders en het klassenteam.

Voortgezet onderwijs

De meeste schoolverlaters van het speciaal (basis)onderwijs gaan naar het reformatorisch voortgezet onderwijs. Met het Van Lodenstein College, de Gomarus Scholengemeenschap en de Jacobus Fruytier Scholengemeenschap vindt jaarlijks een 'warme overdracht' van de leerlingen plaats.

Bedrijfsleven/instellingen

De leerlingen van het voortgezet speciaal onderwijs worden voorbereid op een plaats in de maatschappij. Om hen hierop voor te bereiden loopt een deel stage in bedrijven. Voor leerlingen die een aangepaste leerroute volgen hebben we samenwerking gezocht met de Barneveldse Techniek Opleiding (BTO).

Reformatorische Gespecialiseerd Onderwijs(RGO)

Rehoboth Onderwijs en zorg werkt nauw samen met de drie andere schoolbesturen die Reformatorisch Gespecialiseerd Onderwijs aanbieden. Dit wordt voornamelijk op bestuurlijk niveau zichtbaar. Voorbeelden van samenwerking zijn: visievorming met betrekking tot maatschappelijke ontwikkelingen, het delen van kwaliteitssystemen, het aanbieden van gezamenlijke scholing over onderwijsresultaten en het anticiperen op specifieke vraagstukken voor de GO-sector. Deze landelijke samenwerking draagt bij aan een duidelijker en meer eenvormig profiel van het RGO.

Driestar Hogeschool

Rehoboth Onderwijs & zorg werkt aan een ontwikkelingsgerichte cultuur. Daarom doen we mee met 'Samen opleiden', als erkende opleidingsschool. 'Samen opleiden' is een professionele samenwerking tussen basisscholen en de PABO van De Driestar. Samen zijn we verantwoordelijk voor het opleiden van studenten tot startbekwame leraren, en het leren van leraren (tot uiteindelijk excellente leraren). Ook via het RGO hebben we intensief contact met hen.

Hoornbeekcollege

Rehoboth Onderwijs en zorg heeft tientallen onderwijsassistentes in dienst, die in bijna alle gevallen hun diploma hebben behaald op het Hoornbeekcollege, locatie Amersfoort. Het Hoornbeekcollege is dan ook een belangrijke partner voor onze school. Tijdens hun opleiding lopen ook veel studenten van de onderwijsassistent-opleiding stage bij onze scholen. Ook hebben we altijd wel een aantal collega's in dienst die werken en leren combineren.

VGS-administratiekantoor

In opdracht van Rehoboth Onderwijs & zorg verzorgt het VGS-administratiekantoor de financiële en personele administratie, en de salarisadministratie.

Perspectief

Voor de verzuim- en herstelbegeleiding van zieke werknemers, hebben we een samenwerkings-overeenkomst met Perspectief.

PO-Raad, GO-Raad, Vereniging voor gereformeerd schoolonderwijs (VGS) en Vereniging tot bevordering van schoolonderwijs op gereformeerde grondslag (VBSO)

Rehoboth Onderwijs & zorg is aangesloten bij de PO-Raad. De PO-Raad behartigt de gemeenschappelijke belangen van besturen in het primair onderwijs. Daarnaast zijn we ook lid van sectorraad voor Gespecialiseerd Onderwijs. Deze raad is in 2021 ontstaan uit een fusie van het LECSO en het SBOwerkverband. Ook zijn we lid van de besturenorganisaties VGS en VBSO. Zij zetten zich in voor een doordenking van onderwijskundige en beleidsmatige zaken, vanuit de eigen identiteit.

Gemeente Barneveld en Neder-Betuwe

De gemeenten Barneveld en Neder-Betuwe zijn voor onze scholen van grote betekenis. Naast het bestuurlijke overleg (LEA), hebben we contacten met de ambtenaren over huisvesting, infrastructuur, jeugdhulp en leerlingenvervoer.

Kerken

We hechten aan de betrokkenheid van onze kerkelijke achterban. De relatie met de kerken wordt op verschillende manieren onderhouden:

- We hebben de classes van de kerkgenootschappen gevraagd een vertegenwoordiger af te vaardigen voor een overleg met het CvB. Ze zijn vertegenwoordigd in de Raad van Advies (RvA). Twee keer per jaar wordt overlegd over onderwerpen die betrekking hebben op met name de identiteit van de stichting.
- In de maand december sturen we onze Special naar de kerkelijke gemeenten. Hierbij wordt altijd een verzoek gedaan voor financiële ondersteuning van ons onderwijs. Door een groot aantal kerkelijke gemeenten wordt hier positief op gereageerd.
- Voor de jaaropeningen van onze scholen vragen we predikanten uit onze achterban. Zonder uitzondering, wordt daar steeds gehoor aan gegeven.

De kerkelijke herkomst van onze leerlingen vormt een afspiegeling van de reformatorische kerken in ons voedingsgebied.

1-02-2023	4	aantal lin.	PKN	HHK	GG	GGN	OGG(N)	CGK	Overig
Totaal	Brinnr.	469	10,0%	16,0%	45,0%	15,5%	11,0%	2,0%	0,5%
Rehoboth S(B)O Ochten	01ST	108	8,3%	14,8%	36,0%	23,2%	15,7%	2,0%	0,0%
Rehoboth SBO Barneveld	24Df	139	8,0%	13,5%	58,5%	6,5%	8,5%	1,0%	4,0%
Rehoboth SO4, Barneveld	26MW	113	15,0%	15,0%	44,0%	17,0%	5,0%	2,0%	2,0%
Rehoboth (V)SO, Barneveld	26MW	109	7,0%	22,0%	36,0%	17,0%	12,0%	2,0%	4,0%

Raad van Advies

De Raad van Advies (RvA) brengt gevraagd en ongevraagd advies uit over met name onderwerpen gerelateerd aan de identiteit van de SSOGG. De heer Jobse heeft dit jaar zijn zitting in de Raad van Advies beëindigd. De RvA bestond per 31 december 2023 uit de leden:

dr. S.M. de Bruijn
J. Jansen
J. van Vulpen

drs. C.M. Cousijnsen
W. Ottema

A. van den Dool
F. W. Stufken

Daarnaast zijn er ook partijen waar het CvB zich verantwoordde in 2023: het ministerie van Onderwijs, Cultuur en Wetenschappen (OCW), de Dienst Uitvoering Onderwijs (DUO), gemeenten en de onderwijsinspectie.

In het afgelopen jaar waren de meest zichtbare communicatiemiddelen waarin ook verantwoording van het beleid wordt afgelegd: de website, de schoolgidsen, de maandelijkse nieuwsbrief voor ouders en het teamnieuws voor personeelsleden. Periodiek verschijnt er een Special voor alle personeelsleden, kerkenraden en basisscholen van het samenwerkingsverband regio Midden.

1.2.11. Klachten en klachtafhandeling

De scholen zijn aangesloten bij de door de Vereniging voor Gereformeerd Schoolonderwijs ingestelde klachtencommissie, die ondergebracht is bij de stichting GCBO (info@gcbo.nl), een samenwerkingsverband van geschillencommissies in het bijzonder onderwijs.

In de verslagperiode 2023 heeft een ouder een klacht ingediend bij het GCBO. Deze klacht is (deels) gegrond verklaard. De klachtencommissie vond het niet opportuun het bestuur een aanbeveling te doen omdat het plaatsingsbeleid al is aangepast en in deze zaak de school al een oplossing had gevonden. De Adviesraad en de Gemeenschappelijke Adviesraad zijn beiden geïnformeerd over deze casus.

Interne contactpersonen en vertrouwenspersoon

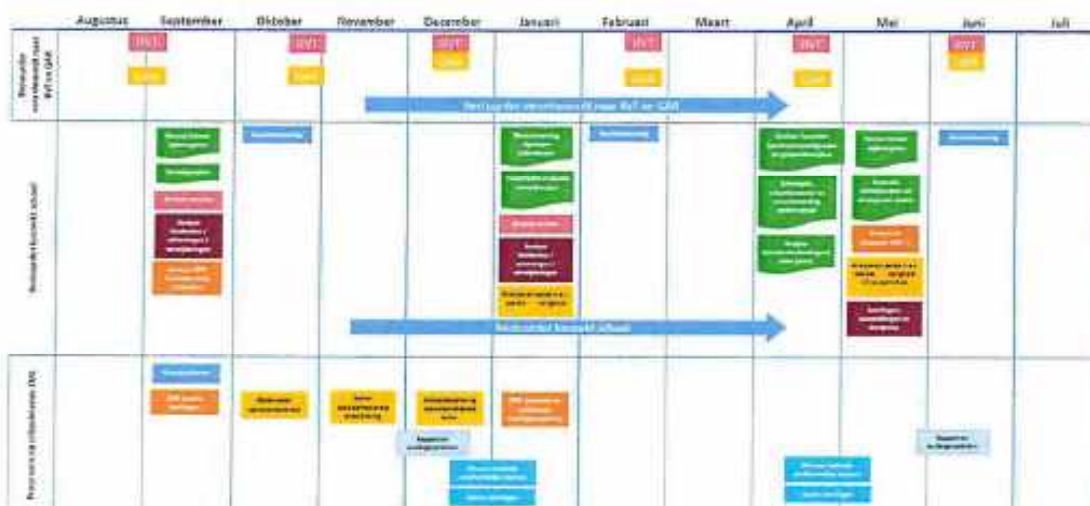
Volgens de klachtenprocedure hebben de scholen interne contactpersonen die functioneren als aanspreekpunt. De interne contactpersonen begeleiden degene met een klacht bij de verdere procedure en verwijzen in voorkomende gevallen naar de vertrouwenspersoon. Er zijn dit verslagjaar geen klachten binnengekomen. De vertrouwenspersoon van onze scholen is dr. A.C. van Rinsum.

2. Verantwoording beleid

2.1. Onderwijskwaliteit en kwaliteitszorg

In het jaar 2023 is het systeem van kwaliteitszorg tegen het licht gehouden en waar nodig verbeterd. Aanleiding waren de bevindingen van de Inspectie in 2022 dat het bestuur de kwaliteit van het onderwijs weliswaar waarborgde maar dat er op onderdelen verbetering moest plaatsvinden. In 2023 heeft daarom het bestuur samen met de directeuren van de scholen en met behulp van externe expertise van de Gouwe Academie het systeem van kwaliteitszorg meer tot een eenheid gevormd. Kern van het nieuwe beleid zijn de kwaliteitsoverleggen. Deze vinden drie keer per jaar plaats. Dit is vastgelegd in een kwaliteitskalender. De bestuurder bezoekt samen met de beleidsmedewerker de scholen. Op deze overleggen leggen de scholen verantwoording af over de behaalde onderwijsresultaten. Deze onderwijsresultaten hebben als referentie scholenbrede normen. Hierbij moet worden gedacht aan de leeropbrengsten zowel cognitief als sociaal-emotioneel. Heel belangrijk is de vraag: ontwikkelen de kinderen zich volgens de doelen die in hun ontwikkelingsperspectief (OPP) zijn opgesteld?

Door middel van de kwaliteitsjaarkalender wordt de verbinding tussen het op bestuursniveau vastgestelde Kader kwaliteitszorg Rehoboth Onderwijs en zorg en de kwaliteitszorg op de scholen schematisch weergegeven. Het middelste deel van de kwaliteitsjaarkalender 'bestuurder bezoekt



school' bevat de verantwoordingsdocumenten en de verantwoordingsgesprekken tussen directeur en bestuurder. De verantwoordingsgesprekken tussen directeur en bestuurder worden met behulp van een jaarkalender en agenda gestructureerd en er worden gespreksverslagen opgesteld. De bestuurder stelt op basis van de verantwoordingsdocumenten van de individuele scholen een verantwoordingsdocument op stichtingsniveau op en legt hiermee verantwoording af aan de Raad van Toezicht (bovenste deel kalender). Het onderste gedeelte van de kwaliteitsjaarkalender geeft de kwaliteitszorg op de scholen van Rehoboth Onderwijs en zorg op hoofdlijnen weer. De scholen hebben weer hun eigen kwaliteitsdocumenten waarin dit gedetailleerd is verwoord.

Op deze wijze houdt de bestuurder zicht op de onderwijskwaliteit van de verschillende scholen van Rehoboth Onderwijs en zorg en wordt systematisch aan de verbetering van de kwaliteit van onderwijs gewerkt, zowel binnen de individuele scholen als op het niveau van Rehoboth Onderwijs en zorg als geheel. De methodiek is geborgd in een bestuurlijk handboek kwaliteitszorg. De komende jaren willen we uitbouwen waar we mee bezig zijn. We hebben ons daarom als bestuur begin 2024 opgegeven voor het programma *Goed worden, goed blijven Plus* van de PO-Raad.

2.1.1. Doelen en resultaten

Elke schooljaar wordt door de directies van de scholen, als afgeleide van het strategisch beleidsplan en het schoolplan, een jaarplan gemaakt voor de verschillende doelen, ten behoeve van de verbetering van het onderwijs. Het jaarplan wordt in oktober vastgesteld en het jaar daaropvolgend geëvalueerd. Hieronder volgt een evaluatie van de op strategisch niveau vastgestelde (sub)doelen.

Groen = behandeld
 Blauw = in ontwikkeling
 Rood = doel is of wordt niet behandeld
 (geen kleur = niet van toepassing voor die school)

(Sub)doelen uit SBP 2019-2023

Personeel en organisatie	toelichting	status		
		S(B)O - B	ZML-B	S(B)O-O
Beleidsvoornemens				
Er gaat een heroriëntatie op onze organisatiestructuur plaatsvinden die moet resulteren in een prominente en herkenbare ontwikkeling, borging en deling van kennis binnen Rehoboth OZ	Het werken met teamleiders is een goede keuze. Het verdelen van verantwoordelijkheden en taken is goed voor de organisatie. De teamleden krijgen meer aandacht doordat de leidinggevenden een kleiner team hebben waar ze verantwoordelijk voor zijn. Voor bovenschoolse kennisdeling zijn nog meer mogelijkheden. Dit komt terug in het nieuwe SBP.			
Teamleden weten zich betrokken bij de schoolontwikkeling.	De leerteams dragen bij aan de inhoudelijke verbetering van het onderwijs. Vanuit de analyse van de opbrengsten worden doelen geformuleerd voor de leerteams.			
We voeren een digitaal bekwaamheidsdossier in.	We werken met het personeelsdossier in Youforce. Teamleden zijn eigenaar. De verslaglegging wordt door hen gedaan.			
Duurzaam inzetbare, geïnspireerde medewerkers die in een gezonde werkomgeving hun werkzaamheden verrichten wat blijkt uit een ziekteverzuimpercentage wat onder het landelijk gemiddelde ligt	2023 begon met een hoog verzuim. Mede dankzij gericht beleid is dit sterk verbeterd en is het verzuim tot onder het landelijk gemiddelde gedaald. Zie 2.2.7 verzuimbeleid voor een toelichting. In 2023 is het PMO aangeboden aan de collega's waar een groot deel aan heeft deelgenomen. Het heeft de collega's informatie opgeleverd over hun gezondheid en het heeft de scholen bouwstenen gegeven voor de nieuwe schoolplannen. Collega's worden gestimuleerd meer te bewegen.			

Passend Onderwijs		S(B)O - B	ZML-B	S(B)O-O
Beleidsvoornemens	toelichting			
Er wordt in nauwe samenspraak met de gemeenten en Borseba een op diverse complexe doelgroepen gericht onderwijs-zorg aanbod ontwikkeld.	<p>We werken nauw samen met Youké en Karakter vanuit het principe dat onze school de vind- en werkplaats van jeugd- en GGZ zorg is. Er wordt steeds meer samengewerkt met zorgboerderijen (SBO-B).</p> <p>Er is veel geïnvesteerd in het plaatsen van leerlingen met een zeer intensieve ondersteuningsbehoefte. We hebben geconcludeerd dat wat we wilden niet haalbaar is. We zijn in gesprek met Adullam en De Schutse om gezamenlijk deze doelgroep te bedienen (VJSO).</p> <p>De wens om meer samen te werken met gemeenten is er wel. De praktische uitvoering valt tegen omdat het veel energie kost om met veel gemeenten samen te werken. Bovendien merken we dat ze bang zijn voor een stijging van de jeugdzorgkosten. Er wordt inmiddels wel goed samengewerkt met verschillende zorgboerderijen.</p>			
Onderwijskundige kwaliteit				
Beleidsvoornemens	toelichting	S(B)O - B	ZML-B	S(B)O-O
We intensiveren onze aandacht en investeringen voor ICT binnen onze scholen.	<p>We werken planmatig volgens het ICT beleidsplan. In 2024 willen we een nieuw beleidsplan ontwikkelen. We vragen ons af of de (financiële) investeringen in de juiste verhouding staan tot de onderwijsopbrengsten. ICT mag daarom nooit een doel op zich zijn maar is altijd een middel.</p> <p>Het kennisteam van orthopedagogen functioneert bovenschools naar tevredenheid. Zij leveren belangrijke input aan de totstandkoming van een gemeenschappelijke pedagogische visie. Daarnaast functioneert er in B'veld ook een kennisteam bewegen. Dit team vergadert een paar keer per jaar en investeert in de samenwerking tussen de ergo- en fysiotherapeuten en logopedistes. Ze hebben elkaar leren kennen en versterken elkaar. De samenwerking heeft er ook in geresulteerd dat de logopediste en de fysiotherapeut gezamenlijk een behandeling geven.</p> <p>De leerteams voorzien in een behoefte omdat het meer eigenaarschap creëert. Tegelijk zien we dat als het verzuim toeneemt de opbrengsten afnemen omdat alle energie dan richting het primaire proces voor de klas gaat.</p>			
Op basis van onze pedagogische visie worden er diverse Kennisteams ingericht, die bovenschools werken				
We zetten in op het inrichten van leerteams in de afdelingen en in de scholen.				
Ouderparticipatie				

<i>Beleidsvoornemens</i>	<i>toelichting</i>	S(B)O - B	ZML-B	S(B)O-O
Social schools wordt ingezet omdat Schoudercom stopt	De transformatie van de Schoudercom naar Social Schools is goed verlopen.			
Activerende leeromgeving en beheer				
<i>Beleidsvoornemens</i>	<i>toelichting</i>	<i>status</i>		
We schrijven een leerplan voor bepaalde doelgroepen leerlingen waarin de activiteiten van de Schoutenhoeve zijn verwerkt.	De kinderboerderij voorziet in een behoefte maar moet nog planmatiger ingezet worden. Leerlingen ervaren een drempel om de veilige omgeving van het lokaal om te ruilen voor de grotere buitenwereld die de Schoutenhoeve is. Dit krijgt zijn vervolg.	S(B)O - B	ZML-B	S(B)O-O n.v.t.
Transitie van onderwijs naar maatschappij				
<i>Beleidsvoornemens</i>	<i>toelichting</i>	<i>status</i>		
We werken bewust aan de zelfstandigheid van de leerling. Zelfstandigheid in het kader van zijn toekomst.	We pakken de transitie naar de toekomst van de leerling integraal aan, in het onderwijsaanbod op school en daarbuiten. Het transitieplan van de leerling is een onderdeel van het Opp. Het stageplan van de leerling wordt hierin verwerkt. We werken nauw samen met een o.a. gemeentes, zorginstellingen en werkgevers voor het zoeken van een passende uitstroombestemming. De leerlijn Voorbereiding op dagbesteding en arbeid willen we meer aandacht geven. We maken daarbij de koppeling met stage. (ZML-B) We werken aan de zelfstandigheid van de leerlingen om goede aansluiting op het vervolgonderwijs te realiseren. We monitoren dit door ZIEN!	S(B)O - B	ZML-B	S(B)O-O

(Sub)doelen uit SBP 2023-2027

Toegerust personeel		Strategisch doel: werving, toerusting, scholing en organisatiecultuur hebben er toe geleid dat het personeel zich verbonden voelt aan de missie en visie en ook bekwaam is deze te realiseren. Leidinggevend en in dit proces richting, ruimte en ruggeleuning.		
Doelen	Toelichting	S(B)O-B	ZML-B	S(B)O-O
1.1	We hebben kernwaarden gekozen als richtinggevend kompas voor de hele organisatie en werken daaruit.			
1.2	We hebben klassenteams toegerust om burgerschap zichtbaar te maken vanuit Bijbelse waarden.			
1.3	We hebben een open en transparante cultuur waarin sociale, fysieke en emotionele/psychologische veiligheid voorop staat.			
1.4	We hebben integraal personeelsbeleid (ipb) dat zich richt op een gezonde en vitale school waarbij het kort- en langdurig verzuim en de meldingsfrequentie onder het landelijk gemiddelde ligt.			
1.7	We hebben een cultuur waarin steun en richting geven aan onze collega's door leidinggevend vanzelfsprekend is.			
Passend aanbod				
Strategisch doel: ons (onderwijs)aanbod heeft ertoe geleid dat zoveel mogelijk kinderen uit onze reformatische achterban een passende onderwijsplek hebben gekregen waarbij randvoorwaardelijk is dat op bestuurlijk niveau meer zicht is op de resultaten van dit (onderwijs)aanbod.				
Doelen	Toelichting	S(B)O-B	ZML-B	S(B)O-O

2.1	We hebben onderhoud en reparatie aan onze kwaliteitszorg uitgevoerd en de door de inspectie aangereikte punten verbeterd en hebben dit vastgelegd in een kwaliteitszorghandboek.	Er is op bestuursniveau een kwaliteitshandboek dat aansluit op de kwaliteitszorg van de scholen. De inspectie heeft eind 2023 de herstelopdrachten goedgekeurd. Het interne kwaliteitshandboek van het S(B)O in B'veld zal geüpdatet worden.			
2.2	We hebben toetsbare doelen geformuleerd op het gebied van de basisvaardigheden en burgerschap en monitoren dit.	Er zijn door het bestuur in samenwerking met de scholen toetsbare doelen geformuleerd voor de basisvaardigheden rekenen en lezen. Als Zien! is geïmplementeerd zal dit ook voor burgerschap gebeuren.			
2.3	We hebben lijn gebracht in de verantwoordelijkheid van opbrengsten vanuit de groep naar schoolniveau tot op bestuursniveau.	Is gerealiseerd. De inspectie heeft dit ook eind 2023 goedgekeurd.			
2.4	We hebben de opgestelde pedagogische visie geconcretiseerd, zichtbaar gemaakt in de hele organisatie en gedeeld met ouders en externen.	Onze pedagogische visie moet onderdeel worden van de Rebothocultuur. Dit is een proces van jaren. Op dit moment zijn we met een reclamebureau bezig de pedagogische visie grafisch beter vorm te geven. In het jubileumjaar 2024-2025 willen we hem bewust naar 'buiten' brengen. De visie gaat ook leven voor onze locatie in Ochten.			
2.5	We hebben - samen met onze partners - verbreding van ons aanbod onderzocht en de grenzen van ons aanbod gedefinieerd.	We zijn samen met Adullam en De Schutse op zoek naar een onderwijsvorm voor leerlingen met een lage intelligentie en een grote ondersteuningsbehoefte qua gedrag. De kerngedachte is dat we onderwijs gaan toevoegen aan zorg.			
2.7	We hebben de symbiose van onderwijs en begeleiding/behandeling verder vorm gegeven door middel van een betere integratie van onderwijs in zorg en zorg in onderwijs.	De laatste jaren is vooral geïnvesteerd in het toevoegen van zorg in school. De komende jaren willen we juist onderwijs gaan toevoegen aan zorg.			
2.10	We hebben het Landelijk Doelgroepenmodel (LDM) geïmplementeerd.	Het nieuwe OPP is gebaseerd op het landelijk doelgroepenmodel. Alle leerlingen zijn aan de hand van het LDM in een leerroute geplaatst. De komende jaren zal hier meer ervaring in worden opgedaan. Voordeel is dat met dit model de scholen in de gelegenheid zijn om onderbouwd en transparant het potentiële eindniveau in te schatten en het benodigde onderwijsaanbod en ondersteuning goed in kaart te brengen en erop af te stemmen.			

Zichtbare verbinding

Strategisch doel: interne en externe samenwerking in en rond de scholen, de dienstverlening en de kinderboerderij heeft ertoe geleid dat er meer wordt geleerd van elkaar en er meer gebruik gemaakt wordt van elkaars expertise waardoor de kwaliteit van onderwijs en zorg op een hoger plan is gekomen.

	Doelen	Toelichting	S(B)O-B	ZML-B	S(B)O-O
3.1	We hebben onze organisatie zowel naar binnen als naar buiten op een positieve en frisse wijze gepresenteerd.	De advertenties voor werving zijn eigentijds vormgegeven. De grafische vormgeving door een professioneel bedrijf moet ook bijdragen aan een frisse presentatie. Met name in ons jubileumjaar willen we de scholen fris en positief presenteren.			
3.2	We hebben een intensieve samenwerking tussen de Rehobothscholen, dienstverlening en de Schoutenhoeve gerealiseerd.	Er wordt meer samengewerkt tussen de scholen. Het moet een vanzelfsheid worden dat aan elkaar gedacht wordt: hoe gaan ze hiermee om in Barneveld of juist in Ochten? De Dienstverlening doet vaker trajecten voor leerlingen op de Rehobothscholen.			
3.3	We hebben het Brede-Schoolconcept in Ochten geëvalueerd en een integrale visie ontwikkeld waarin ook de verhouding tussen de locaties Barneveld en Ochten is meegenomen.	Er zijn vernieuwde afspraken gemaakt voor de samenwerking tussen de Sébaschool en de Rehoboth. Een vervolgstap is een integrale visie waar ook de verhouding tussen Barneveld en Ochten onderdeel van is.			
3.4	We hebben bestaande samenwerkingsvormen met VO-scholen, jeugdhulpaanbieders, zorginstellingen en gemeenten geoptimaliseerd.	Er zijn goede contacten met VO-scholen, jeugdhulpaanbieders, zorginstellingen en gemeenten. Het optimaliseren van die contacten is een voortdurend proces en heeft de aandacht van de scholen.			
3.5	We hebben samen met Berséba en RefSVO gewerkt aan een dekkend netwerk voor alle reformatorische kinderen in onze regio.	Er is op school- en bestuursniveau uitstekend contact met zowel Berséba als RefSVO. Waar mogelijk zetten we stappen om het netwerk zo dekkend mogelijk te maken. Een voorbeeld is de nauwe samenwerking tussen Adullam, De Schutsen en ROZ.			
3.6	We hebben een intensieve samenwerking met de andere directies en besturen van het Reformatorisch Gespecialiseerd Onderwijs en werken samen op thema's die een collectieve benadering vragen.	ROZ werkt nauw samen met de drie andere schoolbesturen die Reformatorisch Gespecialiseerd Onderwijs aanbieden. Voorbeelden van samenwerking zijn: visievorming met betrekking tot maatschappelijke ontwikkelingen, het delen van kwaliteitssystemen, het aanbieden van gezamenlijke scholing over onderwijsresultaten en het anticiperen op specifieke vraagstukken voor de GO-sector. Deze landelijke samenwerking draagt bij aan een duidelijker en meer eenvormig profiel			

		van het RGO. Dat deze samenwerking groeit is mede te danken aan de coördinerende inzet van Korstiaan Karels, die via zijn bureau Viatora deze rol vervult.			
Verantwoorde facilitering					
Strategisch doel: het bestuur geeft richting aan een gezonde bedrijfsvoering en functioneert samen met het interne toezicht volgens het systeem van Policy Governance.					
	Doelen	Toelichting	S(B)O-B	ZML-B	S(B)O-O
4.1	We hebben een integrale visie op duurzaam vastgoed in lijn met de onderhoudssystematiek 2024.	ROZ heeft gekozen voor de componentenmethode inzake de voorziening groot onderhoud. Hiermee zijn we in staat om onze gebouwen kwalitatief op een hoog niveau in stand te houden.			
4.3	We hebben een relevant netwerk opgebouwd in de (plaatselijke) politiek en ambtenarij, onderwijs, zorg en bedrijfsleven. De laatst genoemde is als (potentiële) sponsor interessant voor de kinderboerderij.	We hebben de afgelopen tijd contact gehad met verschillende ambtenaren en politici in Barneveld. Daarnaast hebben we de ledenvergadering van de GO-Raad bezocht. Binnenkort komt de directeur-bestuurder daarvan bij ons op bezoek. We bezoeken het platform Jeugd in B'veld. Ook hebben we contacten via de VBSO en de VGS. De contacten met De Schutse en Adullam zijn geïntensiveerd.			
4.4	We hebben een 'beleidsrijke' begroting; geplande uitgaven zijn gekoppeld aan inhoudelijke doelen.	Is gerealiseerd.			
4.5	We hebben een begrotingssystematiek die afgestemd is op de vereenvoudigde bekostiging die per 1 januari 2023 is ingegaan.	Is gerealiseerd.			
4.6	We hebben een in de praktijk functionerend Handboek Governance.	Is grotendeels gerealiseerd. De eerste rapportage via het principe van policy governance is goedgekeurd door de Raad van Toezicht.			
4.7	We hebben de Raad van Advies zo gepositioneerd dat de band met kerken en achterban versterkt is.	De positie van de Raad van Advies is geherdefinieerd. Via de Raad informeert het bestuur de kerkelijke vergaderingen.			

2.1.2. Onderwijsopbrengsten cursusjaar 2022-2023

Groen = tevreden (op basis van schoolambitie en resultaten in relatie tot opbrengsten/acties vorig jaar)

Oranje = gedeeltelijk tevreden

Rood = niet tevreden

	B-SBO	B-SO4	O-5(B)O	B-SO zml	B-VSO zml
Schoolverlaters					
A. Uitstroom	Groen	Oranje	Groen	Groen	Groen
B. Bestending	Groen	Oranje	Groen	Groen	Groen
Voortgang huidige leerlingen					
C. Eindtoets (en referentieniveaus)	Groen	Groen	Groen	n.v.t.	n.v.t.
D. Resultaten op de toetsen					
Rekenen	Oranje	Oranje	Groen	n.v.t.	n.v.t.
Begrijpend lezen	Rood	Oranje	Oranje	n.v.t.	n.v.t.
Technisch lezen	Oranje	Groen	Oranje	n.v.t.	n.v.t.
Spelling	Groen	Rood	Groen	n.v.t.	n.v.t.
E. Resultaten op de leerlijnen					
Voorbereiding dagbesteding en Arbeid	n.v.t.	n.v.t.	n.v.t.	n.v.t.	Rood
Leren Leren	n.v.t.	n.v.t.	n.v.t.	Rood	Oranje
Mondelinge taal	n.v.t.	n.v.t.	n.v.t.	Groen	Groen
Lezen Moet Je Doen	n.v.t.	n.v.t.	n.v.t.	Oranje	n.v.t.
Schriftelijke taal: - Woord en tekst lezen - Begrijpend lezen - Spelling	n.v.t.	n.v.t.	n.v.t.	Oranje	Oranje
Rekenen	n.v.t.	n.v.t.	n.v.t.	Oranje	Rood
F. Resultaten sociale competenties	Oranje	Oranje	Groen	Groen	Groen
G. Monitoring sociale veiligheid	Oranje	Oranje	Groen	Groen	Groen
H. Incidenten	Groen	Oranje	Oranje	Oranje	Oranje
I. Burgerschap/ maatschappelijke competenties	Niet afgenomen	Niet afgenomen	Niet afgenomen	Niet afgenomen	Niet afgenomen
L. Tevredenheidsonderzoeken	Groen	Groen	Niet afgenomen	Groen	Groen

Overwegend zijn we tevreden over de onderwijsresultaten: de leerlingen stromen uit naar het niveau van voortgezet (speciaal) onderwijs dat past bij hun mogelijkheden en na twee jaar zitten vrijwel alle leerlingen nog op het niveau waar ze naar zijn uitgestroomd.

De leerresultaten van de leerlingen van leerjaar 5 tot en met 8 van schooljaar 2022-2023 zijn grotendeels naar tevredenheid. We kijken daarbij naar het behaalde niveau in relatie tot de uitstroombestemming die we in het ontwikkelingsperspectief plan (OPP) hebben onderbouwd én

naar de groei die de leerlingen dit schooljaar hebben laten zien. Wat we regelmatig zien is dat de leerlingen wel op het juiste niveau zitten maar te weinig groei laten zien. Dit geldt bovengemiddeld voor leerlingen die juist in de hoogste of de laagste leerroute zitten. Als de scholen gedeeltelijk tevreden zijn of niet tevreden hebben ze hier doelen voor geformuleerd en acties om deze doelen te behalen. In leerjaar 3 en 4 is alleen naar het leerling- en groepsniveau gekeken.

Omdat we willen dat alle kinderen zich welbevinden en veilig voelen, is er voor iedere leerling die aangeeft soms of vaak gepest te worden of zich niet veilig te voelen, extra aandacht. Indien nodig, wordt er extra ondersteuning geboden.

Met betrekking tot incidenten hebben we gemerkt dat niet alle incidenten worden geregistreerd en dat ook de definitie van een incident niet altijd eensluidend is. In 2024 krijgt dit meer aandacht. De maatschappelijk competenties zullen vanaf het cursusjaar 2023-2024 voor alle scholen in kaart gebracht worden.

Omdat we nog niet eerder op deze manier (wel op een andere wijze) de schoolopbrengsten als totaal hebben geïnventariseerd en geanalyseerd, kunnen we de gegevens niet goed vergelijken met eerdere jaren. Wel zien we dat deze manier van werken ertoe leidt dat er meer wordt gedeeld tussen de scholen, er meer wordt gereflecteerd op het onderwijs en we ook als bestuur inhoudelijk meer het gesprek aan kunnen gaan over de onderwijsopbrengsten. Het heeft de scholen wel veel energie gekost om dit allemaal inzichtelijk te krijgen. We willen dat de komende jaren dit meer in verhouding komt.

2.1.3. Sociale veiligheid

Op de scholen van Rehoboth Onderwijs & zorg wordt actief aandacht besteed aan het schoolveiligheidsbeleid ten behoeve van leerlingen en personeel. De veiligheidsbeleving van collega's monitoren we volgens een vaste cyclus, door middel van het medewerkerstevredenheidsonderzoek in Werken met kwaliteit (WMK). De sociale veiligheid van de leerlingen wordt gemonitord door het afnemen van de LVS-vragenlijsten ZIEN, een zelfontwikkelde Picto-vragenlijst, afgestemd op het niveau van de leerlingen (zml), een sociogram (S(B)O Ochten) en de oudervragenlijst. De resultaten van de LVS-vragenlijsten ZIEN worden gedeeld met de Onderwijsinspectie, zodat daar zicht is op de veiligheidsbeleving van onze leerlingen. De resultaten van de vragenlijsten bespreken we op de personeelsvergadering en leerlingenbesprekingen. Scholenbreed hebben we de volgende normen opgesteld:

- Bij de schalen Welbevinden, Pestbeleving (aantasting veiligheid) en Veiligheidsbeleving willen we minimaal een score behalen van 3,5 op een schaal van 4,0.
- Maximaal 5% van de leerlingen geeft aan dat er soms of vaak sprake is van aantasting van de veiligheid (Pestbeleving). (En alle leerlingen die hier iets aangeven krijgen extra ondersteuning.)

De scholen verantwoorden zich op deze punten richting het bestuur.

Incidenten bespreken we met de ouders, leerkracht, intern begeleider en orthopedagoog. Daarnaast evalueren we jaarlijks de huisregels met betrekking tot veiligheid en informeren we onze leerlingen en personeel daar expliciet over. Bij pestgedrag en agressie werken we volgens het opgestelde pest- en agressieprotocol/gedragsprotocol. In dit protocol wordt ook aandacht besteed aan de preventie van pestgedrag en het vormen van een positief groepsklimaat.

Wanneer het gedrag van een leerling onveiligheid veroorzaakt voor de leerling zelf of voor andere leerlingen, dan worden er met ouders afspraken gemaakt. Deze afspraken gaan over de aanpak van de leerling en over de interventies die ingezet worden.

Elk jaar wordt er een evaluatie geschreven van wat het afgelopen jaar gebeurd is op veiligheidsgebied. Ook zijn daarin de doelen voor het komende jaar in beschreven.

Om de sociaal-emotionele ontwikkeling te volgen, maken de scholen gebruik van de LVS-vragenlijsten ZIEN en voor de JRK-groepen wordt het Ontwikkelvolgmodel (OVM) gebruikt. In het Speciaal Basisonderwijs en het Speciaal Onderwijs cluster 4 wordt gebruikgemaakt van de methode Programma Alternatieve Denkstrategieën (PAD), om de leerlingen sociale vaardigheden aan te leren. In het Speciaal Onderwijs cluster 3 wordt preventief gewerkt met de dimensies van Zien! Elke week wordt middels een jaarplanning een ander Zien!-aspect centraal gezet. Alle categorieën van Zien! komen zo gedurende het schooljaar aan bod. Bij individuele leerlingen met een specifieke sociaal-emotionele hulpvraag worden de dimensies van Zien! curatief ingezet. In Ochten wordt gewerkt met de methoden 'Kinderen en hun sociale talenten' en 'Zie Eens' om de leerlingen sociale vaardigheden aan te leren en meer zelfinzicht te geven.

Preventiemedewerker, aandachtfunctionaris en sociaal veiligheidscoördinator

Binnen onze scholen is een preventiemedewerker, aandachtfunctionaris en sociaal veiligheidscoördinator werkzaam. Samen met de BHV'-ers dragen zij zorg voor een veilige school.

De sociaal veiligheidscoördinator fungeert, vanuit zijn opgebouwde kennis op het gebied van pesten, als klankbord voor leraren met vragen en treedt op als adviseur van de schoolleiding. Tegelijk is hij het aanspreekpunt voor leerlingen die gepest worden en willen praten over een situatie, of vragen hebben.

Er is op school een meldcode vastgesteld voor het handelen bij signalen van huiselijk geweld en kindermishandeling. De meldcode is gebaseerd op de basismeldcode huiselijk geweld en kindermishandeling van het ministerie van Volksgezondheid, Welzijn en Sport. Dit betekent dat beroepsbeoefenaars die met kinderen werken verplicht zijn om te melden bij Veilig Thuis als er na de weging van de signalen een vermoeden blijft bestaan van directe of structurele onveiligheid.

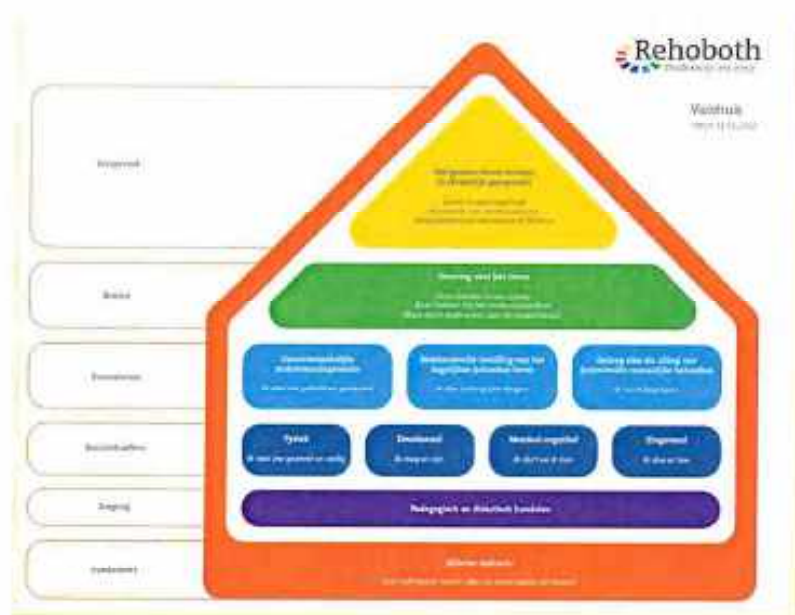
De scholen hebben aandachtsfunctionarissen KMHG (Kindermishandeling en huiselijk geweld) aangesteld. Van de vier functionarissen is er één lid van de Landelijke Vereniging Aandachtsfunctionarissen Kindermishandeling (LVAK). Daarnaast gaat dit jaar een vijfde collega de training voor aandachtsfunctionaris volgen.

Er is een Convenant ondertekend door onze scholen met de gemeente Barneveld om dit onderwerp hoog op de agenda te houden. Door de inzet van de AF KMHG wordt het onderwerp niet alleen bespreekbaar gemaakt, maar worden onveilige situaties ook eerder opgemerkt en van actie voorzien.

2.1.4. Onderwijskundige ontwikkelingen

Scholenbrede pedagogische visie

We werken aan een duidelijke gezamenlijke pedagogische visie. We willen hiermee richting geven aan ons handelen, aan de schoolcultuur die we voorstaan, onderling dezelfde taal spreken en ook aan onze ouders en omgeving laten zien waar we als scholen voor staan. Mede gebruik makend van de visie van Triple C zijn we in 2022 tot een eigen pedagogisch visiehuis gekomen. In dit proces hebben we gebruik gemaakt van externe expertise in de persoon van Bram de Muijnck, hoogleraar 'Christelijke pedagogiek' aan de TUA.



We willen ons in ons denken en handelen laten leiden door Gods Woord, de Bijbel. Dat is ons fundament. Vandaaruit willen we kinderen en jongeren - door aan te sluiten op de menselijke basisbehoeften - tot ontwikkeling laten komen in onze Rehobothgemeenschap. In het cursusjaar 2023-2024 zijn we samen met een externe partij begonnen met een grafische doorontwikkeling van onze visie. We willen deze presenteren in ons jubileumjaar 2024-2025.

Ontwikkelingen op het gebied van internationalisering

Een onderdeel van internationalisering is het aanleren en het versterken van vaardigheden in de Engelse taal. Met name in het S(B)O besteden we hier aandacht aan. Het S(B)O in Barneveld is in 2022 gestart met een nieuwe methode voor aardrijkskunde: travelling the world. Deze methode maakt kinderen vertrouwd met de wereld waarin we leven en leert over grenzen kijken. In maart 2023 kregen we bezoek van een delegatie onderwijscollega's uit Hongarije en Roemenië. In mei van hetzelfde jaar zijn twee collega's op bezoek geweest op verschillende scholen in Miskolc, Hongarije. In 2023 is gestart met een nieuwe methode voor Engels. Ook hebben verschillende collega's uit Ochten een taalschool in Ierland bezocht. Een van hen heeft inmiddels het FCE-certificaat behaald en een ander het CAE-certificaat.

Visieontwikkeling op aankunnen van onderwijs

De afgelopen jaren merken we dat we steeds meer van onszelf zijn gaan vragen met betrekking tot het geven van onderwijs aan leerlingen met een zeer hoge ondersteuningsbehoefte. De conclusie is inmiddels dat we onderscheid moeten maken tussen onderwijs en school. Er zijn jongeren die niet (volledig) naar school kunnen maar dat betekent niet dat ze ook geen onderwijs aan kunnen. Samen met de andere reformatorische gespecialiseerde scholen en de drie reformatorische gehandicapteninstellingen Adullam, Siloah en De Schutse zijn we op zoek naar de juiste plek om onderwijs te geven aan deze kinderen.

Visieontwikkeling op passend onderwijs

Op dit moment ligt er een conceptvisie van het ministerie van OCW met als titel 'Met elkaar voor alle leerlingen, samenwerken aan een inclusieve leeromgeving'. Deze visie zal in mei 2024 in de Tweede Kamer besproken worden. De visie van het ministerie is verstrekkender dan tot op heden: niet meer 'zoveel mogelijk', maar 'alle'. En niet meer 'een beweging naar' maar 'gerealiseerd in 2035'. Dat zou betekenen dat het gespecialiseerd onderwijs over elf jaar niet meer bestaat. Op dit moment bezint zich de GO-Raad op haar standpunt. De visie zoals hij nu voorligt heeft weinig raakvlakken met de

realiteit. De realiteit is namelijk dat het gespecialiseerd onderwijs landelijk groeit. Om maar te zwijgen over de benodigde aanpassingen in schoolgebouwen, het toerusten van leraren en schoolteams en de aanwezigheid van passende leermiddelen om deze manier van inclusief onderwijs vorm te geven. Ons inziens moet niet de ideologie van inclusie voorop staan maar de vraag wat het beste is voor een kind.

2.1.5. Inspectie van het onderwijs

Zoals in de inleiding van dit hoofdstuk vermeld hebben de scholen van Rehoboth Onderwijs en zorg (SSOGG) in de zomer van 2022 bezoek gehad van de onderwijsinspectie in het kader van het vierjaarlijks bestuursonderzoek. We kregen een positief eindoordeel maar de inspectie constateerde wel dat er op onderdelen verbetering moest plaatsvinden. De verbeteringen betroffen:

- het concreter en meetbaarder verwoorden van de doelen en ambities;
- het beter zicht houden op en een goed beeld hebben van de onderwijskwaliteit van de scholen;
- het beter verantwoorden van de resultaten en de duiding daarvan in de schoolgidsen;
- het beter planmatig verwoorden hoe we omgaan met het lerarentekort.

Het bestuur heeft de herstelopdrachten opgepakt en samen met externe deskundigen is het systeem van kwaliteitszorg dermate verbeterd dat de inspectie in het najaar van 2023 heeft geconcludeerd dat alle opdrachten naar tevredenheid zijn uitgevoerd.

Ook voor locatie Ochten was er goed nieuws: in 2022 zag de inspectie de volgende tekortkomingen:

- het onderwijsaanbod voor sociale vaardigheden en burgerschap voldeed niet aan wat de wet daarvoor vraagt;
- ook had de school geen beeld van de leerlingen voor het ontwikkelen van de sociale en maatschappelijke competenties;
- tevens werd de ontwikkeling (voor de kernvakken) van de leerlingen onvoldoende in beeld gebracht, waardoor het onderwijsaanbod niet altijd aansloot bij wat de leerlingen nodig hebben. De school heeft daarmee niet kunnen borgen dat de leerlingen een ononderbroken leerproces kunnen doorlopen;
- daarnaast is bij het vorige onderzoek geconstateerd dat de leraren de lessen onvoldoende afstemmen op de leerbehoeften van de leerlingen;
- verder stuurde het bestuur onvoldoende op de kwaliteit van het onderwijs op de school, waardoor het bestuur de doelen voor goed onderwijs niet kon realiseren;
- ook analyseerde en evalueerde de school niet of de beoogde doelen werden bereikt;
- tenslotte had de school in de schoolgids niet aangegeven aan welke doelen ze had gewerkt en wat de resultaten daarvan waren;
- de betrokkenheid en aansturing door het bevoegd gezag was in onvoldoende mate aanwezig.

Na het bezoek op 30 november 2023 concludeerde de inspectie dat de school alle herstelopdrachten naar tevredenheid heeft opgelost. Als bestuur waarden we enorm dat het team zich zo heeft ingezet om die kwaliteitsstap in een keer te maken. Inmiddels heeft de school in Ochten de subsidie basisvaardigheden ontvangen zodat ze ook de komende jaren een extra impuls aan deze vaardigheden kan geven.

2.1.6. Visitatie/auditing

De vier scholen voor reformatorisch gespecialiseerd onderwijs hebben met elkaar afgesproken dat ze in een cyclus van vier jaar een bestuurlijke visitatie ontvangen. Dit onder leiding van de deskundigen

van de VGS. In 2023 heeft de bestuurder van Rehoboth Onderwijs en zorg als mede-visitator SORandstad bezocht. In het najaar van 2024 zal de visitatiecommissie ROZ bezoeken.

2.1.7. Passend Onderwijs

De middelen die we van zowel het rijk als de samenwerkingsverbanden Berséba en RefSVO krijgen worden feitelijk één op één ingezet voor passend onderwijs. Als gespecialiseerd onderwijs zijn (bijna) alle doelen gericht op het zo passend mogelijk maken van ons onderwijs en dit ook langjarig vol te houden.

Middelen uit het samenwerkingsverband Berséba

Een aantal leerlingen op het SBO en SO gedrag hebben meer nodig dan we met de reguliere middelen kunnen bieden. Binnen het SBO ontvangen we van Berséba arrangementen om deze leerlingen te geven wat ze nodig hebben. Op het SO cluster 4 zijn er leerlingen die balanceren tussen onderwijs en behandeling. Ze komen binnen een groep moeizaam tot leren en hebben veel individuele ondersteuning nodig. Voor deze leerlingen hebben we van Berséba een schoolarrangement ontvangen. Deze middelen zetten we naast de middelen vanuit de gemeente in voor bovengenoemde leerlingen. Hierdoor kunnen we thuiszitten voorkomen.

Inzet GGZ- en jeugdzorg in de school

De S(B)O school in Barneveld werkt nauw samen met de gemeente Barneveld, Veenendaal en Ede. Er is een preventieteam bestaande uit een jeugdzorgwerker vanuit Jeugdzorginstelling 'Youké' en een psychotherapeut vanuit GGZ-instelling Karakter op deze school werkzaam. Veel kinderen hebben behandeling op school gehad. Het preventieteam heeft ook contacten met ouders en leerkrachten. Dit is heel krachtig omdat we samen werken aan één kind, één plan. De lijnen zijn kort en de zorg kan snel ingezet worden. Hierdoor kunnen we preventief werken. Het interprofessioneel werken sluit mooi aan op de behoeften van kinderen en is verrijkend voor het pedagogisch klimaat van de school. We leren samen door duiden en doen.

Ambulante begeleiding

Rehoboth Dienstverlening levert een bijdrage bij het vormgeven van Passend Onderwijs op de basisscholen van onze regio. Onze ambulante begeleiders brengen expertise in het samenwerkingsverband op het gebied van gedrag, hoogbegaafdheid, taal/spraakproblematiek, medisch en cognitieve vraagstukken.

De begeleiding vanuit arrangementen die worden toegekend door het Loket wordt gefinancierd door het samenwerkingsverband. Het samenwerkingsverband stelt jaarlijks een bedrag beschikbaar voor ambulante begeleiding op basis van de uren die het vorige schooljaar zijn gemaakt. Bij de evaluatie van de ambulante dienstverlening in oktober wordt een nieuw budget vastgesteld. De financiële middelen die op basis van de urenstaat niet zijn gemaakt worden teruggestort naar het samenwerkingsverband.

Door de ambulante begeleiding:

- worden de specifieke ondersteuningsbehoeften van leerlingen verhelderd.
- wordt in kaart gebracht wat de mogelijkheden van de betreffende school zijn om de ondersteuningsbehoefte vorm te geven.
- wordt de expertise van de betreffende basisschool uitgebreid.
- worden leerkrachten vaardiger in het vormgeven van de passende onderwijsomgeving.
- wordt een terugplaatsingstraject op de basisschool begeleid.

Naast de begeleiding van arrangementen gefinancierd door het samenwerkingsverband worden er ook trajecten uitgevoerd die direct door de scholen worden aangevraagd. Er worden teamtrainingen verzorgd, coachingstrajecten aangeboden, consultatie en onderzoeken uitgevoerd. Hierdoor zijn we in

staat om, naast het aansluiten bij de ondersteuningsbehoeften van een leerling, ook aan te sluiten bij de ondersteuningsbehoefte van een school.

Ook dit jaar hebben onze AB-ers zich ingezet ten behoeve van Oekraïense kinderen. Het betreft kinderen die een plek hebben gekregen op de Rehobothschool (VCOG) in Opheusden. De ambulante begeleiders hebben ingezet op het in kaart brengen van de ondersteuningsbehoefte van deze kinderen. Dat is niet eenvoudig gezien de taal, visie- en cultuurkloof. In 2023 hebben we verder geen nieuwkomers geplaatst.

2.2 Personeel & professionalisering

2.2.1. Strategisch personeelsbeleid

Goed gekwalificeerd personeel is het werkkapitaal van onze scholen. Ook in dit verslagjaar werd dit extra gevoeld door de schaarste op de arbeidsmarkt. De belangrijkste aandachtsgebieden voor het personeelsbeleid zijn:

1. De *werving en selectie* van voldoende gekwalificeerd personeel.
2. De *versterking van het eigenaarschap van de medewerker en het team*.
3. *Opleiding en ontwikkeling*. We zijn een lerende organisatie waarbij we drie uitgangspunten hebben: (1) we faciliteren en stimuleren het leren. (2) We zetten vooral in op leren in teamverband. (3) We stimuleren collegiale consultatie en intervisie, zodat we kennisnemen van de expertise en ervaringen van anderen.
4. Een adequate *gesprekscyclus*. Iedere medewerker heeft recht op feedback op zijn of haar functioneren. De gesprekken moeten van goede kwaliteit zijn en bijdragen aan de gewenste professionele ontwikkeling.
5. *Leeftijdsbewust personeelsbeleid*. Investeren in duurzame inzetbaarheid van medewerkers is meer dan ooit van belang, omdat medewerkers langer doorwerken en de kloof tussen verschillende generaties medewerkers groot kan zijn.
6. *Leiderschapsontwikkeling*. Het is belangrijk om leidinggevende kwaliteiten te versterken. Onze directeuren voldoen aan de eisen voor herregistratie.

2.2.2. Doelen en resultaten

Op elke school is door individuele medewerkers of op teamniveau gewerkt aan professionalisering. De activiteiten hebben een (sterke) relatie met de ontwikkelactiviteiten en ambities van de afzonderlijke scholen. De professionalisering van de scholen is opgenomen in paragraaf 2.1.1 bij de onderdelen Personeel en Organisatie, Onderwijskundige kwaliteit, Toegerust personeel, Passend aanbod en Zichtbare verbinding. Het personeel wordt door bestuur en directie betrokken bij thema's die de richting van de school betreffen. Als voorbeeld kan het opstellen van het nieuwe verzuimbeleid, de jaarlijkse scholingsplannen, de scholenbrede pedagogische visie en het schoolplan.

2.2.3. Nascholingstrajecten

Een overzicht van de gevolgde scholing staat hieronder. De gevolgde nascholing laat zien hoe belangrijk we als Rehoboth Onderwijs en zorg voortdurende professionalisering vinden. Ook geeft het een indruk van de aanwezige expertise en de veelkleurigheid van functies binnen de scholen met elk hun eigen scholingsbehoefte. Een doelstelling binnen het scholingsbeleid is om waar mogelijk samen op te trekken en zo de krachten te bundelen. Om die reden hebben we de scholing voor het eerst naast elkaar gezet zodat vergelijking makkelijker wordt. Belangrijk is om ook aan 'de voorkant' de scholingsplannen onderling te bespreken zodat meer samenwerking kan plaatsvinden. Tegelijkertijd heeft ook elke school zijn eigen leerlingpopulatie met daarbij een eigen specifieke scholingsvraag. Daar moet ook ruimte voor blijven.

In 2023 zijn de volgende opleidingen en trainingen door de scholen bovenschools, in (deel)team of individueel gevolgd/gestart:

B-S(B)O	O-S(B)O	B-(V)SO zml
Identiteitscursus door Laura Zwoferink voor nieuw benoemden	Identiteitscursus door Laura Zwoferink voor nieuw benoemden	Identiteitscursus door Laura Zwoferink voor nieuw benoemden
Studiedag Burgerschap voor de teams van alle scholen	Studiedag Burgerschap voor de teams van alle scholen	Studiedag Burgerschap voor de teams van alle scholen
Nascholing invoering nieuw OPP en het doelgroepenmodel voor leerkrachten door Bertine Haverhals (DE)	Nascholing invoering nieuw OPP en het doelgroepenmodel voor leerkrachten door Bertine Haverhals (DE)	Nascholing invoering nieuw OPP en het doelgroepenmodel voor leerkrachten door Bertine Haverhals (DE)
Samenwerken onder spanning door Pro Ago	Samenwerken onder spanning door Pro Ago	Samenwerken onder spanning door Pro Ago
MT training verzuimbegeleiding door Perspectief	MT training verzuimbegeleiding door Perspectief	MT training verzuimbegeleiding door Perspectief
BHV- en EHBO herhalingscursus	BHV- en EHBO herhalingscursus	BHV - en EHBO herhalingscursus
Vervolg rekencursus WIG 5 door Wilma Veidhoen (DE) voor alle leerkrachten en onderwijsassistenten. Kennis van leerlijnen, hoofdfasenmodel, handelingsmodel en 3-slagmodel	Handelings en opbrengstgericht werken	Emotionele ontwikkeling (SEO)
Teamstudiedag ASS door Suzanne Agterberg	Hechting in de praktijk door Hester Groenewegen	Speelmethodiek
Training weerbaarheid door Van Vendeloo (in deelteams voor het hele team)	Spelenderwijs omgaan met gevoelens en die bespreekbaar maken (methode Buts en Bofn)	LACCS
Verdiepende intervisie onder leiding van Salouz, Maria Vermeulen voor alle leerkrachten	PCM enkele profielen opgesteld, masterclass	Pi-Spello
Coaching door Van Vendeloo naar behoeften	PCM training team	Numicon
Coaching nieuwe collega's door Karakter	PCM en leiderschap. ZieZ onderwijs	AD-opleiding (Associate Degree)

Nascholing voor SO+ en IAH over het aansluiten bij de emotionele ontwikkeling van kinderen	Gebarenchallenge	Coaching Van Vandelloo met intervisie
Training ervaringsgehoorverlies (twee collega's)	Autisme (diverse tickets voor online)	Weerbaarheidstraining
Training Kernvisie (aantal collega's)	Studiereis Ierland (Exploring English)	Scholingstraject Opbrengsten en doelgroepenmodel (Parnassys Academy)
Studiedagen <i>Met woorden in de Weer</i> (paar collega's)	Cursus Cambridge FCA en CAE	Integratie vormingsgebieden m.b.t. Burgerschap (IB/MT)
Training woordenschatcoördinator (twee collega's)	Geef me de 5 (Post HBO)	
Leiderschapsevent 'We gaan ervoor'	Brainblocks	Leiderschapsevent 'We gaan ervoor'
Coaching van het MT (leden) door Thea de Mots (DE)	Werkplaats teamleiders (Vebakowosz)	
PABO	PABO	
IB	IB	IB
<ul style="list-style-type: none"> • Studiedag nieuwsbegrip • Symposium voor Elvis kinderen • Studie Master SEN • Studiedag Auris over TOS 	<ul style="list-style-type: none"> • Geef me de 5 (Post HBO) • Brainblocks 	<ul style="list-style-type: none"> • Aandachtfunctionaris Huiselijk geweld en kindermishandeling
Studiedag Taaldiagnostiek (twee logopedisten)		
Orthopedagogen	Orthopedagogen	Orthopedagogen
<ul style="list-style-type: none"> • studiedagen Basic Trust • vergaderingen voorzitten • Scholing diagnostiek en interventies • Symposium voor Elvis kinderen 	<ul style="list-style-type: none"> • Rino groep 	<ul style="list-style-type: none"> • WISC-V verdiepingstraining • Webinar van de NVO over WZD (wet zorg en dwang) in het onderwijs • Scholing over het model en de methode 'De Draad' toegepast bij hechtingstrauma.

		<ul style="list-style-type: none"> • Webinar vanuit de NVO over de handreiking zorgvuldige verstrekken van persoonsgegevens aan gemeenten bij jeugdigen
<p>Schoolmaatschappelijk werk</p> <ul style="list-style-type: none"> • Deelname aan het Schoolteam bijeenkomst(en) van Stichting De Vluchtheuvel • twee studiedagen van de BPSW over 'overdracht en tegenoverdracht in het maatschappelijk werk' • Bijeenkomst Bart van Kessel inzake het project 'WEL in ontwikkeling' 		<p>Schoolmaatschappelijk werk</p> <ul style="list-style-type: none"> • Deelname aan het Schoolteam bijeenkomst(en) van Stichting De Vluchtheuvel • twee studiedagen van de BPSW over 'overdracht en tegenoverdracht in het maatschappelijk werk' • Bijeenkomst Bart van Kessel inzake het project 'WEL in ontwikkeling'

2.2.3. Personele ontwikkelingen

De scholen hebben te maken met een toename van leerlingproblematiek. Dat benadrukt het belang van professionele ontwikkeling en scholing. Daarnaast is er met name voor het SBO en cluster 4 sprake van hardnekkige vacatures. Scholenbreed zien we dat het lesgeven aan onze doelgroepen veel van onze collega's vraagt. Het is daarom van belang om kritischer dan in het verleden te bezien wat onze verantwoordelijkheid is en eerder onze grenzen aan te geven. Dat is een belangrijke reden waarom onze leidinggevenden de training 'samenwerking onder spanning' volgen. We willen hiermee bereiken dat collega's zich duurzaam kunnen inzetten voor onze scholen in plaats dat ze overvraagd worden wat uiteindelijk schadelijk is voor henzelf maar ook voor de leerlingen.

2.2.4. Uitkeringen na ontslag

In het verslagjaar hebben we de arbeidsovereenkomst van drie werknemers met wederzijds goedvinden beëindigd. Er zijn vaststellingsovereenkomsten opgesteld met afspraken voor het beëindigende van de arbeidsovereenkomst. De werknemers hebben van de SSOGG een transitievergoeding ontvangen.

2.2.5. Regeling bijzondere bekostiging professionalisering en begeleiding starters en schoolleiders

Deze bijzondere bekostiging levert een bijdrage aan de professionalisering van het personeel en de begeleiding van startende leerkrachten en schoolleiders. Deze middelen zijn in 2023 ingezet voor de professionalisering van de directie, coaching van startende leerkrachten, bekostiging van de interne schoolopleiders van SAM (Samen Opleiden) en teamgerichte nascholing van het personeel.

2.2.6. Verantwoording besteding werkdrukkiddelen

Er is een gesprek gevoerd, met het team, over de middelen die beschikbaar zijn gesteld voor het verminderen van de werkdruk. Op basis van dit gesprek is een plan opgesteld en aan de adviesraden voorgelegd. De middelen zijn als volgt ingezet:

SBO en SO cluster 4, Barneveld

Voor het SBO is gekozen voor extra onderwijsassistentie in de groepen. Dit wordt deels uit de werkdrukkiddelen betaald en deels uit de NPO-gelden. Een klein deel van de gelden is ingezet voor expertise vanuit de GGZ en Jeugdzorginstelling 'Youké' op de werkvloer. Voor SO cluster 4 zijn alle beschikbare werkdrukkiddelen hiervoor aangewend.

SBO, Ochten

In het team is een gesprek gevoerd over de knelpunten die medewerkers ervaren. Dit gesprek vond plaats met het hele team van leraren, schoolleider en overig personeel. In het gesprek over de aanpak van de werkdruk, is besproken welke maatregelen de school moet nemen om de werkdruk te verminderen. Er is voor gekozen om de gelden in te zetten voor meer onderwijsassistentie in de groep, zodat alle leerkrachten extra ondersteund worden en iedereen ervan profiteert.

(V)SO ZML

Elke groep kan vier dagen vervanging regelen in piektijden. Teamleden hebben dan een lesvrije dag, waarop ze andere werkzaamheden voor hun groep kunnen doen. Daarnaast is er enkele dagen per week extra onderwijsassistentie aanwezig.

2.2.7. Verzuimbeleid

Ziekteverzuim

Het ziekteverzuim wordt per organisatieonderdeel bijgehouden. Hierbij moeten we ons realiseren dat achter de verzuimpercentages per organisatieonderdeel veel verschillende aantallen werknemers zitten. AG25 en AG26 zijn kleine afdelingen waarbij een enkele zieke werknemer al voor een forse stijging van het verzuimpercentage zorgt. Een grote stijging bij de drie scholen heeft echter veel meer impact op het geheel van het verzuim.

School	Verzuim 2021	Verzuim 2022	Verzuim 2023
01ST Rehoboth SBO, Ochten	4,64	6,67	4,57
24DF Rehoboth SBO, Barneveld	4,81	8,40	5,39
26MW Rehoboth (V)SO, Barneveld	5,91	9,33	6,95
AG25 Stafbureau, Barneveld	1,72	8,1	3,98
AG26 Rehoboth dienstverlening	1,59	2,25	3,07

School	MF 2021	MF 2022	MF 2023
01ST Rehoboth SBO, Ochten	1,43	1,49	0,89
24DF Rehoboth SBO, Barneveld	1,43	1,89	1,46
26MW Rehoboth (V)SO, Barneveld	1,16	1,78	1,36
AG25 Stafbureau, Barneveld	0,12	1	0,74
AG26 Rehoboth dienstverlening	0,41	1,34	1,03

November 2022 piekte het verzuim organisatiebreed ruim boven de 10% en was zo en zo het hele jaar hoog. Een zo hoog verzuim zorgt voor serieuze continuïteitsvragen. We hebben daarom actief ingegrepen. De volgende acties zijn samen met de verzuimbegeleidingsdienst Perspectief in gang gezet.

- Er is een uitgebreide analyse gemaakt van het verzuim zodat we goed zicht kregen op de grootte en vorm van de problematiek;
- De leidinggevenden van de scholen hebben een verzuimtraining gevolgd.
- De directeuren zijn in gesprek gegaan met hun team. De verzuimcijfers zijn op tafel gelegd en daar is in alle openheid over gesproken.
- Het verzuimprotocol is aangepast. Ook in overleg met de adviesraden. Leidinggevenden gaan eerder in gesprek als iemand zich vaker ziekmeldt.
- De verzuimconsulente van Perspectief wordt eerder betrokken als we verwachten dat het verzuim langer duurt.
- Het Preventief Medisch Onderzoek is afgenomen waarbij we als leiding nadrukkelijk collega's hebben gestimuleerd daaraan deel te nemen.

Het verzuim is na de interventies snel gaan dalen. Dat werd het eerst zichtbaar in minder ziekmeldingen. Bovendien leidden de ziekmeldingen die er waren bijna niet tot middellang verzuim en dat betekende ook dat de groep langdurig zieken niet groter werd. Het verzuim is inmiddels gehalveerd waardoor we nu weer onder het landelijk gemiddelde zitten. Ook de meldingsfrequentie is substantieel gedaald. We zijn blij met het gedaalde verzuim. We hebben echter ook afscheid moeten nemen van collega's die twee jaar of langer ziek waren. Dit is vaak voor hen een moeilijke en onbegrepen weg.

Ongewenste omgang

Er is in 2023 geen aangifte van ongewenste omgang gedaan bij de vertrouwenspersoon.

2.2.8. Werkgelegenheid en verlof

Instroom

In 2023 zijn 3 onderwijzend-personeelsleden benoemd en 19 personeelsleden in een onderwijsondersteunende functie.

We hebben 10 benoemingen voor bepaalde tijd voor groepsleerkrachten omgezet in een benoeming voor onbepaalde tijd. Voor het onderwijsondersteunend personeel waren dit 23 dienstverbanden.

Uitstroom

In 2023 zijn 22 dienstverbanden beëindigd.

Verlof

In 2023 genoten 18 medewerkers ouderschaps- en/of zwangerschapsverlof. Acht medewerkers maakten gebruik van betaald ouderschapsverlof.

2.3. Huisvesting & facilitair

De huisvesting van de drie scholen is goed. De scholen van Rehoboth Onderwijs en zorg zijn gehuisvest in nieuwe gebouwen. De scholen verkeren in een goede staat van onderhoud. De meerjarenonderhoudsvoorziening is op niveau.

Barneveld

De school groeit nog steeds daarom is op het schoolplein een unit geplaatst. Dit is een tijdelijke oplossing. Vorig jaar hebben we aanvraag gedaan voor uitbreiding. Inmiddels heeft de gemeente een toezegging gedaan voor de uitbreiding van een lokaal. In 2024 hebben we opnieuw een aanvraag gedaan voor uitbreiding om voldoende ruimte te hebben voor onze primaire taken. Een constructeursbureau heeft een onderzoek verricht naar de technische mogelijkheden om (deels) een extra verdieping op het hoofdgebouw te plaatsen.

Ochten

De Sébaschool maakt gebruik van twee lokalen van de Rehoboth S(B)O. Met het bestuur van de Vereniging tot het verstrekken van Christelijk basisonderwijs op Gereformeerde Grondslag (VCOG) zijn afspraken gemaakt over de vergoeding. De kosten voor energie zijn in 2023 fors gestegen. Oorzaak zijn de sterk gestegen elektriciteitsprijzen en het hoge energieverbruik van de warmtepomp. Samen met het bestuur van de VCOG zal bekeken worden hoe deze kosten naar beneden bij gesteld kunnen worden.

2.3.1. Ontwikkelingen

In 2021 is de bouw van kinderboerderij De Schoutenhoeve gestart op het terrein naast het schoolgebouw in Barneveld. In 2022 is het gebouw opgeleverd en is begonnen met de inrichting van het buitenterrein. De bouw is gefinancierd uit de private middelen van de SSOGG. We willen onze leerlingen de mogelijkheid bieden zich op verschillende gebieden te ontwikkelen. We denken dan aan de emotionele ontwikkeling, leren door doen, en het vergroten van hun zelfredzaamheid. Daarnaast wordt de boerderij een aantal dagdelen per week en in de vakanties verhuurd aan Stichting Adullam.

2.3.2. Duurzaamheid en maatschappelijk verantwoord ondernemen

De schoolgebouwen zijn voorzien van duurzame toepassingen, zoals warmte-koudeopslag, zonnepanelen en materialen die minder belastend zijn voor het milieu. Door middel van milieueducatie willen we ook onze leerlingen bijbrengen dat ze de aarde moeten bebouwen, maar ook bewaren.

De kinderboerderij kan een belangrijke bijdrage leveren in het verzorgen van lessen over de natuur. De missie van De Schoutenhoeve is het beheren en exploiteren van een duurzame boerderij, wat een unieke manier is om kinderen en volwassenen in contact te brengen met (landbouw)huisdieren. De mens en de dieren- en plantenwereld zijn geschapen door God. Hij heeft ons als mensen de opdracht gegeven om deze aarde te bouwen en te bewaren. Bouwen wil zeggen dat wij de schepping nuttig mogen gebruiken. Bewaren houdt in dat we geen roofbouw plegen, maar perspectief bieden aan toekomstige generaties.

2.4. Financieel beleid

In het financieel jaarverslag over 2023 wordt aandacht besteed aan de financiële doelmatigheid (resultaten) van de besteding van middelen die we ontvangen.

2.4.1. Doelen en resultaten

De volgende financiële doelstellingen zijn binnen de organisatie geformuleerd:

- o Financiële kengetallen zoals gesteld door de inspectie, stabiel gezonde organisatie;
- o Er is in beginsel een minimaal weerstandsvermogen (eigen vermogen minus materiële vaste activa gedeeld door de rijksbijdragen) van 12%. Afwijkingen worden toegelicht;
- o Het bestuur gaat meer en meer 'beleidsrijk' begroten;
- o De school heeft een te hoog eigen vermogen. We zetten de komende jaren daarom dat vermogen bewust in om het onderwijs en de zorg voor onze leerlingen te verbeteren. Hierdoor bouwen we ons teveel aan vermogen af.

Aan bovenstaande doelstelling wordt voldaan, dan wel naartoe gewerkt. Met name het beleidsrijk begroten heeft actief de aandacht. In de begroting van 2024 zijn op diverse gebieden doelstellingen geformuleerd waar in dit bestuursverslag op is gereflecteerd. De doelstelling rondom het hoge eigen vermogen is grotendeels reeds opgegaan aan de vernieuwde onderbouwing van de voorziening groot onderhoud.

2.4.2. Opstellen meerjarenbegroting

Voor de zomer wordt de eerste stap gezet in het proces van het opstellen van de meerjarenbegroting. Deze eerste stap bestaat uit het op- en vaststellen van de begrotingskalender voor het komende kalenderjaar. In september wordt deze kalender opgestart: de verschillende portefeuillehouders gaan dan in gesprek met de bestuurder. Continuering van het onderwijs en realisering van het strategisch beleidsplan zijn dan de belangrijkste pijlers. In deze periode wordt ook de leerlingprognose bijgesteld aan de laatste ontwikkelingen. Op grond hiervan worden de financiële mogelijkheden bepaald. Vervolgens stelt elke directeur in nauwe samenwerking met een financieel adviseur van de VGS een conceptbegroting op. Dit concept bestaat uit een beschrijving van wat de directeur - binnen de strategische- en financiële kaders - met de financiële middelen wil realiseren en een cijfermatige weergave hiervan. Dit concept wordt na een gezamenlijk sessie van directie en bestuur waarin de

laatste keuzes worden gemaakt, doorgestuurd naar de financiële auditcommissie van de Raad van Toezicht. Deze commissie brengt een advies uit aan de voltallige Raad waarna de Raad tot een oordeel komt over de meerjarenbegroting. Als dit een goedkeuring betreft, stelt het bestuur de begroting vervolgens vast.

2.4.3. Investeringsbeleid

De investeringsplannen worden bepaald door de in het verleden gedane investeringen. Elk jaar worden deze bijgesteld door het antwoord op de vraag: 'passen ze bij onze huidige doelstellingen? Daarnaast worden nieuwe investeringen gedaan om de doelstellingen in de schoolplannen en het strategisch beleidsplan te realiseren.

2.4.4. Treasuryverslag

In het treasurystatuut zijn de algemene grondslagen en beginselen van het treasurybeleid van de SSOGG vastgelegd. Het treasurybeleid heeft primair als doel het beheersen van financiële risico's, en secundair het reduceren van financieringskosten. De algemene doelen van het treasurybeleid zijn het realiseren en borgen van:

- o voldoende liquiditeit;
- o lage financieringskosten;
- o risicomijdende uitzettingen;
- o kosteneffectief betalingsverkeer;
- o en het beheersen en bewaken van financiële risico's.

In 2023 hebben er geen beleggingen en derivaten plaatsgevonden in risicodragend kapitaal. Er zijn geen wijzigingen opgetreden ten opzichte van voorgaand jaar. Zowel de publieke als de private middelen zijn niet ondergebracht in risicodragend kapitaal. De beschikbare vrije middelen werden overgemaakt naar een spaarrekening. Er hebben zich in het verslagjaar geen liquiditeitsproblemen voorgedaan.

Bij het selecteren van een bank voor het onderbrengen van de spaartegoeden wordt door het bestuur gelet op de credit rating van de betreffende bank, conform de 'Regeling beleggen, lenen en derivaten OCW 2016' en met het oog op het zoveel als mogelijk waarborgen van een goed beheer van deze tegoeden. Om dit te waarborgen is door het bestuur een treasurystatuut opgesteld, waarin afspraken zijn vastgelegd inzake de wijze waarop wordt omgegaan met de regeling. Daarnaast is in dit statuut opgenomen wie welke verantwoordelijkheden op dit terrein heeft. Op hoofdlijnen staat in het treasurystatuut beschreven dat het beleid ten aanzien van beleggingen, leningen en derivaten met betrekking tot de publieke middelen zeer behoudend is. De hoofdsom dient ten alle tijden gegarandeerd te zijn.

2.4.5. Verantwoording van de NPO middelen

Vanaf augustus 2021 heeft de overheid vanwege de coronacrisis forse financiële middelen ter beschikking gesteld om de cognitieve en sociaal-emotionele ontwikkeling van leerlingen te stimuleren. Locatie Ochten (01ST) heeft €36.750,- ontvangen, het SBO in Barneveld €52.938,- en het (V)SO €121.333,-. Aan de hand van 'menukaarten' is door de scholen een begroting opgesteld. De Adviesraden hebben daarop positief gereageerd. In 2023 zijn deze middelen tot de zomervakantie ingezet. De scholen hebben ingezet op de volgende interventies:

- Meer onderwijs (binnen of buiten reguliere schooltijden) om bij groepen leerlingen kennis en vaardigheden bij te spijkeren

- Effectievere inzet van onderwijs om kennis en vaardigheden bij te spijkeren
- (Extra) inzet van personeel en ondersteuning
- Professionalisering die nodig is om gekozen interventies te kunnen uitvoeren, zoals coaching of gerichte trainingen
- Leermiddelen: inzet van aanvullende of nieuwe leermiddelen
- Digitale technologie
- Professionalisering die nodig is om gekozen interventies te kunnen uitvoeren, zoals coaching of gerichte trainingen
- Ontwikkeling van de executieve functies van leerlingen.

Deze interventies zijn omgezet in concrete acties om beter onderwijs te kunnen geven. In 2023 zijn de volgende middelen ingezet:

- o totaal aan extra personeel: €169.300,-. Denk hierbij aan extra inzet van onderwijsassistentie, orthopedagogiek, interne begeleiding en logopedie;
- o totaal aan extra leermiddelen: €23.250,-. Denk hierbij aan de inzet van een nieuwe rekenmethode voor zwakke rekenaars, de inzet van een spellingmethode en het stimuleren van de inzet van techniek in het onderwijs en LOGO3000;
- o totaal aan scholing: €18.500,-. Denk hierbij aan nascholing voor onder andere de bovengenoemde methodieken.

2.4.6. Allocatie middelen

De verdeling van bovenschoolse kosten wordt bepaald op basis van de hoogte van de rijksvergoeding. Zo draagt iedere school naar rato bij. De bovenschoolse afdracht is o.a. bedoeld voor ICT netwerkbeheer, ICT investeringen ten behoeve van de bovenschoolse infrastructuur, professionalisering, administratiekosten en de kosten voor de bedrijfsgezondheidsdienst.

Hierbij wordt onderscheid gemaakt tussen SBO Ochten (01ST) en de overige scholen (SBO Barneveld (24DF) en (V)SO Barneveld (26MW)). Bovenschools worden namelijk diverse huisvestingskosten, uitgaven voor leermiddelen en ICT gerealiseerd, die alleen ten behoeve van het onderwijs voor de 24DF en 26MW worden gemaakt (01ST draagt hier dan ook niet aan bij, en heeft daardoor een relatief lage afdracht).

Verder wordt een deel van de kosten doorbelast aan de Brede Ambulante dienst en de commerciële dienstverlening. Het gaat om kosten voor de inzet van de bestuurder, huisvestingslasten en administratiekosten. Deze kosten zijn verdeeld naar rato van het aantal fte's.

De toedeling van het Rijk vindt plaats aan het bestuur. Het verdelen van de middelen onder de ressorterende scholen gaat als volgt: voor iedere zelfstandige BRIN wordt de verdeling aangehouden conform de beschikkingen van DUO. Indien er bekostiging op bestuursniveau wordt ontvangen dan wordt bekeken door welke entiteit dit recht is ontstaan. Als dit niet is vast te stellen dan vindt verdeling plaats naar rato van de leerlingaantallen / bekostiging. Dit is een bewuste keuze en doet op dit moment het meest recht aan de geldende situatie. Uiteraard kunnen er redenen zijn die een andere verdeling rechtvaardigen. Hierover worden bij de begroting afspraken gemaakt. Ten tijde van het opstellen van deze begroting, maar ook ten tijde van het opstellen van het bestuursformatieplan wordt dus nagegaan of de huidige verdeling nog steeds recht doet aan de uitgangspunten en de doelstellingen van de organisatie.

Door deze manier van alloceren wordt de bovenschoolse kostenplaats financieel gevoed vanuit de scholen (al is dit formeel een onjuiste redenering). De scholen dragen bij naar rato van bekostiging. Dat wil dus zeggen dat een grotere school nominaal meer bijdraagt, maar de relatieve laste even zwaar zijn. Doordat de afdrachten van de scholen gelijk zijn aan de bovenschoolse lasten, is het resultaat van

de bovenschoolse kostenplaats in de begroting (vrijwel) nihil. De lasten die bovenschools worden verantwoord bestaan uit personeelslasten (bestuurder, managementassistentie) overige personele lasten (alleen die betrekking hebben op genoemde personeelsleden) en overige instellingslasten.

2.4.7. Onderwijsachterstandsmiddelen

De scholen voor speciaal (basis)onderwijs ontvangen geen extra onderwijsachterstandsmiddelen.

2.5. Continuïteitsparagraaf

Het College van Bestuur (CvB) is verantwoordelijk voor de controle en risicobeheersing. De taken en de bevoegdheden van het CvB zijn beschreven in het managementstatuut.

2.5.1. Interne risicobeheersing- en controlesysteem

Om de risico's zoveel als mogelijk te beperken hanteert de school een planning en control cyclus waarbij de directie samen met een externe adviseur van VGS de ontwikkeling van de financiële prestaties monitort en hier ook periodiek verantwoording over aflegt richting het bestuur. Deze monitoring vindt plaats door middel van voortgangsrapportages waarin de naast de balans en de exploitatie, de verschillende financiële ratio's zijn opgenomen. De basis voor de verantwoording wordt, naast de realisatie, gevormd door de meerjarenbegroting die voorafgaand aan elk jaar door het bestuur wordt opgesteld en ter goedkeuring aan de Raad van Toezicht wordt voorgelegd waarna het bestuur de begroting vaststelt. In deze meerjarenbegroting worden zo veel als mogelijk financiële risico's onderkend en wordt beoordeeld in hoeverre acties nodig zijn.

Daarnaast is ten behoeve van de interne controle, de administratieve organisatie beschreven van de processen met een financieel risico. Hierin is de functiescheiding, overdraagbaarheid en betrouwbaarheid van informatie gewaarborgd. Tussen het bestuur en haar administratieve dienstverlener, VGS Administratie, is een Service Level Agreement van toepassing. Door de organisatie wordt periodiek een risicoanalyse uitgevoerd. Deze analyse brengt de algemene en de schoolspecifieke financiële risico's in kaart en is er met name op gericht om te bepalen welke reserves de organisatie moet hanteren, om financiële continuïteit van de organisatie te garanderen en aan haar doelstellingen te kunnen blijven voldoen. Bij het in kaart brengen van de risico's is rekening gehouden met de volgende aandachtsgebieden:

- Bestuur en organisatie
- Identiteit
- Onderwijs
- Personeel
- Huisvesting
- Communicatie en relatie
- Planning en control
- Administratieve organisatie en Interne controle

De risicoanalyse is voor het laatst in geüpdatet in 2019 en is in 2023 volgens bovenstaande opsomming opnieuw opgesteld.

2.5.2. Belangrijkste risico's en onzekerheden

De meerjarenbegroting is opgesteld in een veranderende context, waarin er sprake is van risico's. in onderstaand overzicht zijn de risico's en bijbehorende maatregelen beknopt toegelicht.

Lerarentekort

Het lerarentekort is een belangrijk risico. Onze scholen krijgen de formatie moeizaam rond. De realiteit is dat het werven en selecteren van nieuw personeel steeds meer (moeite) kost.

Maatregelen: binnen de beschikbare financiële ruimte proberen we waar nodig een overbezetting te creëren. Gedeeltelijk is dit ook mogelijk vanwege het huidige, hoge vermogen. Verder wordt er gestreefd naar een prettig werkklimaat, waarbij men probeert te voorkomen dat medewerkers onnodig uit dienst gaan. Het verloop van personeel is vrij hoog (met name door vermindering van werktijdfactor vanwege huwelijk, kinderen krijgen enz). Ook is het voorgekomen dat

onderwijsassistenten vertrekken omdat het elders financieel aantrekkelijker is. Er wordt aan gewerkt om dit financieel gezien meer gelijk te trekken.

Vervanging

Het is moeilijk om vervanging te realiseren. Dit geldt voor zowel kortdurende als langdurige vervanging voor verschillende verloven. Externe vervanging werkt nauwelijks omdat veel leerlingen een 'vreemd gezicht' voor de klas niet aankunnen. Als oplossing werd dan wel gekozen voor overbenoeming. Maar gezien het landelijk lerarentekort is dat nauwelijks een optie. Daarbovenop speelt het risico dat er mogelijk relatief duur extern personeel ingezet moet worden om gaten op te vullen.

Maatregelen: soms wordt met personeel geschoven om vervanging te kunnen realiseren in de groepen. Aan het parttime personeel wordt geïnventariseerd of men extra kan/wil werken. Het blijkt wel een puzzel dit telkens weer op te lossen. Het uitgangspunt is dat er zo min mogelijk groepen naar huis gaan. Dit is niet altijd gelukt.

Langdurig ziekteverzuim, disfunctioneren en ontslag

Bij dit personele risico valt er te denken aan langdurig ziekteverzuim, disfunctioneren, schorsing en in het uiterste geval ontslag. Ook ontslag door het zich niet langer kunnen verenigen met de identiteit kan voorkomen. Mogelijk dienen er in deze situaties vervolgens transitievergoedingen te worden betaald. Ook kunnen er substantiële kosten ontstaan voor het inwinnen van advies of andere begeleidingskosten. Als laatste kan het voorkomen dat er gevolggkosten (wachtgeld) moet worden betaald.

De stichting is eigen risicodragers voor zowel het VF (vervangingsfonds) als het PF (participatiefonds). Hierdoor komen ziektekosten en wachtgelden volledig voor rekening van de school (scholen). Dit verhoogde risico is tot uitdrukking gebracht in het aanhouden van een hoger weerstandsvermogen (en is onderbouwd in de risicoanalyse).

Overdraagbaarheid van taken

Het ontbreken van de mogelijkheid van interne overdraagbaarheid vormt een risico voor de continuïteit en de doorgaande lijn. Dit risico geldt voor alle verschillende functies binnen de organisatie, maar met name de functies waarvoor een of enkele personen in dienst zijn.

Maatregelen: uitval van personeel kan over het algemeen – met veel moeite - worden opgevangen. Uitval van managementassistentie is een verhoogd aandachtspunt. Er is veel operationele kennis bij een persoon aanwezig.

Voor wat betreft de bestuurderstaken is er slechts beperkt interne vervanging mogelijk. Hierdoor is er op dit vlak een kwetsbaarheid te onderkennen. De veronderstelling is dat er in zo'n situatie, bij een meer langdurige afwezigheid of in het geval van een, op dit moment niet realistisch, verschil van inzicht of ontslag, er substantiële kosten moeten worden gemaakt. Hiervoor worden binnen de risicobuffer extra gelden aangehouden.

Onderwijskwaliteit

Er zijn diverse gevolgrisco's omtrent onderwijskwaliteit te onderkennen. De onderwijskwaliteit wordt voor een groot gedeelte bepaald op de deskundigheid van het personeel. Risico's bij een lage(re) onderwijskwaliteit zijn het verlies van leerlingen of inspanningskosten om de onderwijskwaliteit op peil te krijgen.

Maatregelen: wanneer blijkt dat een bepaalde medewerker behoefte heeft aan studie of opleiding om de functie beter uit te voeren, dan wordt geëvalueerd of dit mogelijk is om te realiseren uit het opleidingsbudget. Verder is aandacht voor de onderwijskwaliteit een doorgaande lijn in onze

organisatie. Hierdoor wordt er indien nodig tijdig bijgestuurd. Het managementteam heeft hierin een belangrijke rol.

In Ochten is een inhaalslag gemaakt. In de begroting 2023 zijn hiervoor middelen vrijgemaakt.

Leerlingaantal

Een risico is de instroom van het aantal leerlingen per school in de komende jaren. Het leerlingaantal betreft een inschatting (ook de inschatting TLV laag, midden, hoog), maar is altijd onzeker en kan ook positiever of negatiever uitpakken, wat leidt tot wisselingen in de bekostiging. De monitoring van het leerlingenaantal is een voortdurend punt van aandacht en wordt van jaar tot jaar bijgesteld en besproken.

Maatregelen: het bestuur analyseert jaarlijks de daadwerkelijke ontwikkeling van het leerlingaantal, waarbij bepaald wordt of de financiële positie voldoende is om de geplande formatie te continueren, dan wel te verminderen of uit te breiden. Het langjarige risico van het ontbreken van een betrouwbare schatting voor wat betreft de instroom wordt ondervangen door een hogere risicobuffer aan te houden. Het is daardoor mogelijk om tijdelijk personeel aan te houden terwijl de bekostiging daarvoor ontbreekt.

Huisvesting en onderhoud

Als het gaat om huisvesting bestaat er een risico op onverwachte lasten. De huidige omrekening van de voorziening groot onderhoud heeft gezorgd voor een substantiële hogere benodigde voorziening groot onderhoud. Dit heeft een rechtstreeks effect op het eigen vermogen. Daarnaast bleek ook een hogere dotatie nodig wat zijn invloed heeft op de financiële ruimte.

Maatregelen: met behulp van het MJOP wordt de onderhoudsplanning in kaart gebracht. Wanneer er grote wijzigingen voorhanden zijn, wordt waar nodig onderbouwd afgeweken van het MJOP. In 2023 is in kaart gebracht worden welk effect de nieuwe systematiek op de exploitatie en vermogenspositie van de school heeft.

Op basis van de geldende normen en het integraal huisvestingsplan van de gemeente wordt gemonitord op welke termijn er renovatie of (ver)nieuwbouw plaats zal mogen vinden. Hier zal tijdig op worden geanticipeerd waarbij de dialoog met de gemeente wordt aangegaan om zicht te krijgen op een (mogelijk) eigen financiële bijdrage die de school moet leveren aan deze huisvestingsplannen.

Communicatie en relatie

Negatieve publiciteit kan gevolgen hebben voor de organisatie. Er is een verhoogde kans op incidenten met mogelijk publicitaire of aansprakelijkheidsgevolgen.

In de onderbouwing van het gewenste vermogen wordt hiervoor een verhoogde buffer aangehouden.

Aansprakelijkheid

Er is door de stichting geen aansprakelijkheidsverzekering afgesloten.

Maatregelen: binnen de gehanteerde buffernorm wordt rekening gehouden met een verhoging vanwege dit aansprakelijkheidsrisico. In 2023 is er geen aansprakelijkheidsstelling door derden geweest.

2.5.3. Beheersing van de risico's

Voor het opvangen van de zogenaamde restrisico's en onvoorziene calamiteiten gebruikt de school in haar financieel beleid onder andere het kengetal weerstandsvermogen om te zorgen dat er voldoende eigen vermogen beschikbaar is als risicobuffer. Er is een analyse van de vermogenspositie opgesteld. Hierin is een schoolspecifiek risicoprofiel bepaald waarbij een weerstandsvermogen (Eigen vermogen minus materiële vaste activa gedeeld door de rijksbijdragen) van 12% als risicobuffer is vastgesteld.

Om niet onnodig de risicobuffer aan te spreken, wordt in elk geval getracht om risico's tijdig te onderkennen, om indien nodig acties te ondernemen om de impact van het risico te verkleinen. De meerjarenbegroting speelt hierin een belangrijke rol. Het effect van een dalend leerlingaantal of een uit de pas lopend kostenpatroon is zo inzichtelijk. Ook kunnen in de meerjarenbegroting aanpassingen doorgerekend worden.

De hierboven beschreven risicobeheersings- en controlesystemen zijn het afgelopen jaar toereikend geweest. Bij de beschrijving van de risico's en de daarbij opgenomen risicobeheersing is zoveel als mogelijk reeds aangegeven welke resultaten hiermee zijn behaald of dat er zaken zijn aangepast.

3. Verantwoording van de financiën

3.1. Realisatie staat van baten en lasten en balans

3.1.1. Staat van baten en lasten

	Realisatie 2022	Realisatie 2023	Begroting 2023	
	x € 1.000	x € 1.000	x € 1.000	Verschil
Baten				
Rijksbijdragen	9.243	9.996	9.648	348
Overige overheidsbijdragen	60	122	23	99
Overige baten	409	469	324	145
Totaal baten	9.711	10.587	9.995	592
Lasten				
Personele lasten	8.923	9.837	9.308	529
Afschrijvingen	185	203	200	3
Huisvestingslasten	260	492	263	229
Leermiddelen	267	291	311	-20
Overige instellingslasten	338	417	365	52
Totaal lasten	9.973	11.239	10.446	793
Saldo baten en lasten	-262	-652	-451	-201
Saldo fin. baten en lasten	15	148	-	148
Nettoresultaat	-247	-504	-451	-53

Bovenstaande tabel geeft een weergave van de staat van baten en lasten van de gehele organisatie.

Hieronder is de verdeling van het totale resultaat weergegeven.

	Realisatie 2022	Realisatie 2023	Begroting 2023	Verschil
Rehoboth SBO, locatie Ochten	-262.639	-357.561	-287.660	-69.901
Rehoboth SBO, locatie Barneveld	-71.060	-112.484	-192.666	80.182
Rehoboth (V)SO	111.857	28.919	-69.085	98.004
Stafbureau SO Barneveld	-159.737	-129.785	-25.001	-104.784
Rehoboth dienstverlening	106.684	57.895	118.057	-60.162
Stichting	28.058	8.982	5.202	3.780
Totaal	-246.836	-504.033	-451.153	-52.880

Samenvatting verschillen

Het verschil in *realisatie 2023 ten opzichte van 2022* kent verschillende oorzaken. De baten laten, naast afwijkingen vanwege leerlingaantallen, hogere ontvangsten zien vanwege hogere gemeentelijke bijdragen. Groter is echter het effect vanwege de nieuwe de nieuwe cao van 2023 waardoor loonsverhogingen zijn doorgevoerd. Als gevolg hiervan zijn ook de rijksbijdragen geïndexeerd. Deze indexaties hebben tevens tot een stijging van de loonkosten geleid. Binnen de materiële lasten valt op dat er meer aan huisvesting is besteed. Oorzaak is de dotatie aan de voorziening groot onderhoud die als gevolg van de gewijzigde systematiek hoger is uitgevallen.

Wat betreft het verschil tussen de *realisatie en begroting 2023*; ook hierbij spelen de indexaties en loonkosten een grote rol. In de begroting wordt er van uitgegaan dat gestegen loonkosten en gestegen pensioenpremies worden gecompenseerd in de indexatie van de bekostiging. Deze compensatie is ook ontvangen. Tevens was bij het opstellen van de begroting de verhoogde dotatie nog niet bekend.

Nadere toelichting verschillen

Onderstaand een beknopte toelichting op de overige ontwikkelingen en de belangrijkste verschillen per categorie ten opzichte van de begroting.

De *rijksbijdragen* laten een positief verschil zien van circa 348.000 euro. Dit is voor 280.000 euro toe te wijzen aan indexaties in verband met gestegen lonen en daarbij behorende sociale lasten. Ook de bijdragen passend onderwijs zijn om deze reden hoger dan begroot. Samen met extra inkomsten voor arrangementen is er circa 27.000 euro meer ontvangen. De resterende 40.000 euro is toe te wijzen aan diverse ontvangen subsidies voor studieverlof (5.500 euro meer dan begroot), onderwijsassistenten die de opleiding tot leerkracht volgen (14.000 euro), hogere EMB subsidie (5.500 euro) en basisvaardigheden (15.500 euro). Laatstgenoemde is vrijgevallen op basis van de besteding.

De bijdragen vanuit de *gemeente* zijn bijna een ton meer dan begroot. Naast de vergoeding voor de gymzaal zijn extra bijdragen ontvangen voor de inzet van jeugdhulp en is een deel van de NPO subsidie voor de gemeente aan de school toegekend.

De *overige baten* komen tevens bijna 145.000 euro hoger uit dan begroot. De baten (61.000 euro) van de stichting zijn hier opgenomen. Deze wijken 19.000 euro (positief) af van de begroting. Grootste verschil is te zien onder de kostenplaats van diensten waar circa 98.000 euro meer is ontvangen dan begroot. Overige verschillen zijn toe te wijzen aan extra ontvangen baten voor onder andere praktijkleren, schoolopleiderschap en hogere huurinkomsten.

De *personele lasten* komen op totaalniveau 529.000 euro hoger uit dan begroot. Voor 413.000 euro heeft dit betrekking op loonkosten en voor 116.000 euro op overige personele lasten. Hierin zijn de kosten die gerealiseerd zijn vanuit een voorziening reeds gecorrigeerd. De afwijking van deze kosten kent de volgende verklaringen:

Loonkosten:

- (+ € 102.000): voor 102.000 euro wordt dit verklaard vanwege de loonstijgingen. Met name de nieuwe CAO heeft een aanzienlijk effect gehad op de hoogte van de loonkosten. Ten opzichte van de stijging van de rijksbijdragen zijn de hogere loonkosten beperkt. Oorzaak hiervoor is een lagere gemiddelde personeelslast als gevolg van looninhoudingen vanwege ziekte en lagere pensioenlasten;
- (+ € 357.000): Als gevolg van een hogere inzet zijn de loonkosten toegenomen. Op jaarbasis is circa 1,7 fte meer onderwijzend personeel en 3,8 fte onderwijsondersteunend personeel ingezet. Met name binnen het (V)SO is meer personeel ingezet dan begroot. Daarnaast laat de

kostenplaats diensten een relatief sterke stijging zien, hier staan echter ook hogere inkomsten tegenover. Deels is de extra inzet gebruikt voor vervanging van personeel.

- o (- € 46.000): op de vervangingslasten is een besparing gerealiseerd doordat er meer vergoedingen vanuit het UWV zijn ontvangen dan er vervangingslasten zijn gerealiseerd. Reden hiervoor is dat vervanging geregeld gerealiseerd wordt via de reguliere bezetting. Deze is ruim om een personeelstekort te voorkomen. Tegenover de besparing op deze loonkosten staan hogere kosten voor extern personeel.

De genoemde overschrijding op de *overige personele lasten* van 116.000 euro kent de volgende oorzaken:

- o (+ € 81.000): Er is meer besteed aan de inzet van extern personeel. Gedeeltelijk betreft dit inzet van ambulante begeleiding, maar ook vervanging van regulier personeel;
- o (+ € 75.000): begeleiding van diverse ziektedossiers hebben tot een overschrijding van het budget voor bedrijfsgezondheidszorg geleid;
- o (- € 19.000): de gezamenlijke kosten voor nascholing en schoolontwikkeling zijn per saldo lager uitgekomen dan begroot;
- o (- € 21.000): diverse overige posten laten besparingen zien. Met name begrote kosten voor jubilea verklaren dit verschil, deze zijn via de loonkosten gerealiseerd.

De *afschrijvingen* zijn conform begroting gerealiseerd.

Binnen de *huisvestingslasten* is een overschrijding gerealiseerd van circa 229.000 euro. Met name de eerder genoemde aangepast dotatie aan de voorziening groot onderhoud is hier de oorzaak van. Door omzetting naar de juiste (componenten)methode is de dotatie met bijna 165.000 euro toegenomen. Daarnaast is met name extra besteed aan klein onderhoud (38.000 euro) en energie (24.000 euro).

Bij de *leermiddelen* is een voordelig resultaat zichtbaar van circa 20.000 euro. Met name de computer- en licentiekosten zijn wat te hoog begroot geweest.

De *overige instellingslasten* laten een overschrijding zien van 52.000 euro wat voor 18.000 euro wordt verklaard door hogere kosten van de stichting. Daarnaast is bijna 17.000 euro meer besteed aan administratie- en accountantskosten. Verder zijn er kosten gerealiseerd voor leerlingen die naar een andere school zijn gegaan.

De ontvangen rente bedraagt 148.000 euro. In het verleden is overgestapt op schatkistbankieren om negatieve rente te voorkomen. Inmiddels worden er weer rente-inkomsten ontvangen die via schatkistbankieren aanzienlijk hoger zijn dan via de reguliere bank.

3.1.2. Balans

Onderstaand overzicht geeft de balans weer per 31 december van de afgelopen drie boekjaren.

ACTIVA	Ultimo 2023	Ultimo 2022	Ultimo 2021
	x € 1.000	x € 1.000	x € 1.000
Materiële vaste activa	1.626	1.670	1.509
<i>Totaal vaste activa</i>	<i>1.626</i>	<i>1.670</i>	<i>1.509</i>
Vorderingen	362	492	949
Liquide middelen	4.505	4.593	4.303
<i>Totaal vlottende activa</i>	<i>4.866</i>	<i>5.085</i>	<i>5.252</i>
Totaal activa	6.492	6.755	6.761
PASSIVA	Ultimo 2023	Ultimo 2022	Ultimo 2021
	x € 1.000	x € 1.000	x € 1.000
Algemene reserve	3.031	4.632	3.756
Bestemmingsreserves publiek	-	-	1.151
Bestemmingsreserves privaat	555	546	518
<i>Eigen vermogen</i>	<i>3.586</i>	<i>5.178</i>	<i>5.425</i>
Voorzieningen	1.831	507	371
Kortlopende schulden	1.075	1.070	966
Totaal passiva	6.492	6.755	6.761

De verschillen in het resultaat 2023 ten opzichte van eerdere jaren zijn reeds in de vorige paragraaf opgenomen. Het reguliere resultaat 2023 is verwerkt in de algemene reserve.

In 2023 is er voor ruim 159.000 euro geïnvesteerd in materiële vaste activa. Begroot was een bedrag van 206.300 euro. De afschrijvingen in 2023 bedroegen circa 202.000 euro waardoor de boekwaarde van de activa is gedaald. De gerealiseerde investeringen hebben betrekking op de volgende categorieën:

ICT	59.000 euro	<i>Ipad's, laptops, diglborden en wifi</i>
Inventaris en apparatuur	58.000 euro	<i>Meubilair, touch screens, camera's, keukeninrichting</i>
Leermiddelen	24.000 euro	<i>Engels, taal, ontwikkelingsmateriaal, rekenen, lezen</i>
Overige materiële vaste activa	11.000 euro	<i>Gebouwbeheerssysteem</i>
Gebouwen en terreinen	7.000 euro	<i>Verbouwing</i>
Totaal	159.000 euro	

De investeringen in het gebouwbeheerssysteem en de verbouwing zijn niet in de begroting opgenomen. Overige investeringen zijn lager uitgekomen dan begroot.

De reserves zijn met circa 1.592.000 euro gedaald. Voor ruim 504.000 euro betreft dit het gerealiseerde negatieve resultaat. Daarnaast is een stelselwijziging van 1.088.000 euro toegepast als gevolg van de vernieuwde onderbouwing van de voorziening groot onderhoud. Binnen de reserves wordt onderscheid gemaakt tussen de publieke (school) en private (stichting) reserves.

De voorzieningen zijn met 1.324.000 euro gestegen. Naast de stelselwijziging van 1.088.000 euro is er ruim 239.000 euro gedoteerd aan de voorziening groot onderhoud en zijn er geen onttrekkingen gerealiseerd. Vanuit de personele voorziening voor vervroegde uittreding is wel een onttrekking van bijna 23.000 euro gerealiseerd. Tot slot is ruim 19.000 euro gedoteerd aan de voorziening voor jubileumuitkering op basis van de actuele stand van de formatie en hoogte van de lonen.

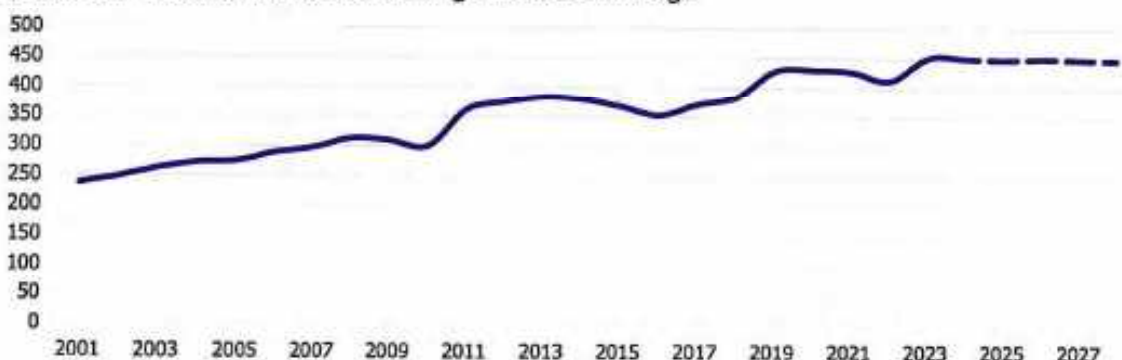
3.2. Ontwikkelingen in meerjarig perspectief

3.2.1 Leerlingen

Bij het opstellen van de meerjarenbegroting 2024-2028 is rekening gehouden met de volgende verwachte leerlingaantallen in de komende jaren.

Teldatum per 1 februari	2023	2024	2025	2026	2027	2028
Rehoboth SBO, locatie Ochten	93	94	92	92	92	92
Rehoboth SBO, locatie Barneveld	135	137	141	136	134	134
Rehoboth (V)SO	224	220	216	223	223	222
Totaal	452	451	449	451	449	448

Vanuit het verleden waren de leerlingaantallen als volgt:



Bovenstaande overzichten laten de ontwikkeling van het leerlingaantal over de afgelopen en de voor de meerjarenbegroting 2024-2028 ingeschatte komende jaren zien. De leerlingaantallen laten na een aantal relatief stabiele jaren weer groei zien. In 2023 is een stijging gerealiseerd die tevens de stabiele trend voor de komende jaren leek te worden. De leerlingaantallen zijn echter altijd onzeker en langjarig lastig in te schatten. Het beeld is namelijk in enkele maanden veranderd. Het SBO in Barneveld is met drie extra leerlingen harder gaan groeien dan verwacht. Maar de grootste onverwachte groei is gerealiseerd op cluster drie en vier. Daar zijn totaal 13 leerlingen extra ingestroomd. Dat wil voor cluster drie niet zeggen dat de financiële middelen voor 2025 zullen toenemen. Er is namelijk binnen het (V)SO onderscheid tussen de toelaatbaarheidsverklaring wat tot schommelingen kan leiden in de bekostiging. Het schoolbestuur anticipeert hierop door een hogere risicobuffer aan te houden die het

mogelijk maakt om een eventuele leerlingendip op te kunnen vangen. Binnen de personeelsbezetting zijn voldoende tijdelijke contracten om een eventuele noodzakelijke teruggang te kunnen bewerkstelligen.

Een in maart 2024 bijgestelde prognose ziet er nu als volgt uit:

Aantal leerlingen	1-10	1-10	1-10	1-10	1-10	1-10	1-02	1-02	1-02	1-02	1-02	1-02
	2016	2017	2018	2019	2020	2021	2022	2023	2024	2025	2026	2027
SBO-B	112	102	123	126	127	121	133	135	140	140	140	140
SBO-O	96	97	104	93	89	84	89	93	94	96	97	99
SO-gedrag-B	64	78	99	102	104	98	105	106	113	113	113	111
SO-ZML-B	41	43	40	44	46	41	44	48	56	56	57	57
SO-ZML-O	7	6	4	6	6	10	11	12	14	13	8	7
VSO-ZML-B	52	58	63	58	56	59	57	59	53	55	56	57
Totaal	372	384	433	429	428	413	439	453	470	473	471	471

B= Barneveld, O= Ochten

De prognoses T+1, T+2 en T+3 hebben als uitgangspunt de teldatum op 1 februari.

Als stichting streven we niet zozeer groei na. Met de invoering van *Passend Onderwijs* gingen we zelfs uit van krimp. Deze verwachting is niet uitgekomen en stelt ons voor behoorlijke uitdagingen. Immers we hebben te kampen met een overspannen arbeidsmarkt en een fors lerarentekort. Dat voelen we sterk. Het beleid van de overheid gericht op het inclusiever worden van het reguliere onderwijs is naar onze verwachting, gezien het landelijke personeelstekort een te forse uitdaging voor het onderwijsveld.

Het samenwerkingsverband Berséba zet in zijn nieuwe beleidsplan in op stabilisatie van verwijzingen naar het S(B)O. Daarnaast is Berséba gestart met de pilot 'regeling financiële medeverantwoordelijkheid' waarbij de kosten van leerlingen die naar het S(B)O worden verwezen (deels) ten laste komen van de verwijzende basisschool. Het eerste jaar heeft deze maatregel in ieder geen invloed op het aantal verwijzingen gehad. We zijn benieuwd wat deze financiële prikkel de komende jaren gaat doen. We houden in onze prognoses er rekening mee dat dit een ontmoedigende effect heeft op verwijzingen naar het S(B)O. We zijn ook niet zonder zorg omdat de ondersteuningsbehoefte van de leerling het uitgangspunt moet zijn voor een verwijzing en niet de financiën.

In ons strategisch beleidsplan hebben we aangegeven dat we onderzoek willen doen om leerlingstromen om te buigen naar onze locatie te Ochten om zo de druk van het gebouw in Barneveld te beperken. Inmiddels is dit onderzoek afgerond. Qua afstand en reistijd is het goed mogelijk dat Veenendaal tot het voedingsgebied van Ochten gaat behoren. De komende maanden willen we dit verder uitwerken.

3.2.2. Fulltime-equivalent (fte)/personen op peildatum 31 december 2023

Functiecategorie	2022	2023	2024	2025	2026	2027
Directie	4,41	2,92	3,13	3,42	3,42	3,42
Leerkracht	55,40	57,01	54,42	53,35	53,35	53,35
Onderwijsondersteunend personeel	61,28	65,11	61,36	59,18	57,03	55,48
Schoonmaak	1,33	1,30	1,28	1,28	1,28	1,28
Vervanging eigen rekening	0,00	-1,44	-0,15	-0,15	-0,15	-0,15
Totaal	122,41	124,91	120,04	117,08	114,93	113,38

Bovenstaand overzicht laat het verloop van de inzet zien over vorig jaar, het verslagjaar en de komende jaren. Ten opzichte van vorig jaar is de inzet toegenomen. Met name de inzet van het onderwijzend en onderwijsondersteunend personeel laat een stijging zien. Gedeeltelijk betreft dit inzet voor vervanging waar een reguliere benoeming voor wordt verstrekt om binding met de school te stimuleren. Hierdoor is een negatief saldo op vervanging zichtbaar.

Komende jaren is rekening gehouden met een geleidelijke daling van de inzet. De subsidiestroom van de afgelopen jaren (met name NPO) is gestopt waardoor de bekostiging terugloopt. Dit heeft noodzakelijke effecten voor de bezetting. Met name binnen het onderwijsondersteunend personeel wordt een geleidelijke teruggang voorzien. Jaarlijks wordt bij het opstellen van de begroting beoordeeld in hoeverre formatieve maatregelen nodig zijn, passend bij de financiële situatie van de totale stichting.

3.2.3. Staat van baten en lasten

	Realisatie	Begroting	Begroting	Begroting
	2023	2024	2025	2026
	x € 1.000	x € 1.000	x € 1.000	x € 1.000
Baten				
Rijksbijdragen	9.996	10.465	10.363	10.296
Overige overheidsbijdragen	122	34	28	27
Overige baten	469	501	504	498
Totaal baten	10.587	11.000	10.894	10.821
Lasten				
Personele lasten	9.837	10.084	9.941	9.906
Afschrijvingen	203	208	213	225
Huisvestingslasten	492	446	437	437
Leermiddelen	291	304	300	300
Overige instellingslasten	417	366	366	366
Totaal lasten	11.239	11.408	11.257	11.234
Saldo baten en lasten	-652	-408	-363	-413
Saldo fin. baten en lasten	148	160	160	160
Nettoresultaat	-504	-248	-203	-253

Bovenstaand overzicht geeft de begroting weer voor de komende 3 jaar. Het overzicht laat de komende jaren negatieve resultaten zien. Tot en met juli 2023 zijn er gelden vanuit het Nationaal Programma Onderwijs ontvangen. Hierdoor nemen de baten ten opzichte van dat jaar af.

Voor de hier niet zichtbare, maar wel begrote resultaten 2027 en 2028 is er een minder negatief resultaat begroot van respectievelijk 60.000 en 27.000 euro.

In de begroting vanaf 2024 zijn een aantal uitdagingen zichtbaar. De eerste doelstelling was om het tekort terug te dringen. Daarnaast zorgt de ontwikkeling van het leerlingenaantal, en dan met name de verwachting van het lagere toekomstig aantal leerlingen op het VSO met een tiv-hoog, voor financiële uitdagingen. Hier is ook aandacht geschonken aan de toekomstige ontwikkeling van de personeelsinzet.

De begroting laat de verwachte trend voor de komende jaren zien. In de komende formatieronde voor schooljaar 2024-2025 zullen reeds (nadere) besluiten genomen moeten worden om het tekort (van met name 2025 en 2026) niet te ver op te laten lopen. Dergelijke tekorten passen immers niet meer bij de huidige vermogenspositie van de organisatie.

3.2.4. Balans

ACTIVA	Ultimo 2023	Ultimo 2024	Ultimo 2025	Ultimo 2026
	x € 1.000	x € 1.000	x € 1.000	x € 1.000
Materiële vaste activa	1.626	1.702	1.631	1.922
<i>Totaal vaste activa</i>	<i>1.626</i>	<i>1.702</i>	<i>1.631</i>	<i>1.922</i>
Vorderingen	362	500	500	500
Liquide middelen	4.505	4.154	4.196	3.841
<i>Totaal vlottende activa</i>	<i>4.866</i>	<i>4.654</i>	<i>4.696</i>	<i>4.341</i>
Totaal activa	6.492	6.356	6.327	6.263
PASSIVA	Ultimo 2023	Ultimo 2024	Ultimo 2025	Ultimo 2026
	x € 1.000	x € 1.000	x € 1.000	x € 1.000
Algemene reserve	3.031	2.874	2.660	2.397
Best. reserve privaat	555	562	572	583
<i>Eigen vermogen</i>	<i>3.586</i>	<i>3.435</i>	<i>3.232</i>	<i>2.980</i>
Voorzieningen	1.831	1.991	2.165	2.354
Kortlopende schulden	1.075	930	930	930
Totaal passiva	6.492	6.356	6.327	6.263

Bovenstaande tabel toont de balans over 2023 en de jaren hierop volgend. De balans van 2023 is gebaseerd op de uiteindelijke, gerealiseerde cijfers. De waarden na 2023 zijn echter berekend op basis van een voorlopige inschatting ten tijde van de begroting in het najaar 2023. Hierdoor kunnen er onlogische afwijkingen ontstaan, de langere termijn ontwikkeling is echter wel inzichtelijk.

Er is geen sprake van majeure investeringen (>15% van de baten) in de komende jaren. Ook heeft er geen doordecentralisatie van huisvesting plaatsgevonden. Op het balansoverzicht is zichtbaar dat de materiële vaste activa de komende jaren toe zullen nemen. De investeringen zijn langjarig concreet gemaakt in de begroting. In 2026 zijn uitschieters in de investeringen zichtbaar. Dit zorgt ervoor dat het weerstandsvermogen (zie ook hierna) snel daalt. Mogelijk worden deze investeringen uitgesmeerd of gedeeltelijk (nog) niet gerealiseerd.

De liquide middelen laten een daling zien. De belangrijkste redenen hiervoor zijn het verwachte resultaat en geplande investeringen.

Door de huidige begrote resultaten zal het eigen vermogen zich overeenkomstig ontwikkelen. De voorziening groot onderhoud laat een stijgend verloop zien door de geplande onttrekkingen de komende jaren. De onttrekkingen voor de komende jaren zijn relatief laag.

3.3. Financiële positie

3.3.1. Kengetallen

Met behulp van een aantal kengetallen kan een verdere beoordeling worden gegeven van de financiële gezondheid van de organisatie. Naast de waarden zoals deze gelden voor 2022 en 2023, worden tevens de begrote waarden getoond. De norm betreft een signaleringswaarde (geen harde norm) van de inspectie. De organisatie hanteert gedeeltelijk schoolspecifieke normen welke mede worden meegenomen in de toelichting.

Kengetal	Norm	2022	2023	2024	2025	2026
Solvabiliteit	0,30	0,77	0,55	0,55	0,52	0,49
Weerstandsvermogen inspectie	5%	53,3%	33,9%	31,2%	29,7%	27,5%
Liquiditeit	1,00	4,75	4,53	4,90	4,94	4,56
Rentabiliteit	n.v.t.	-2,54%	-4,76%	-2,16%	-1,86%	-2,33%
Signaleringswaarde (t.o.v. publiek vermogen)	<1	2,66	1,75	1,55	1,48	1,14

De norm geeft de grenzen aan waarbij de inspectie het gesprek aan zou willen gaan. In de praktijk is met name de signaleringswaarde het startpunt voor een eventueel gesprek.

De solvabiliteit geeft een indicatie of de organisatie aan al haar verplichtingen kan voldoen op zowel de lange als op de korte termijn. Bij een waarde van 0,3 bedraagt het eigen vermogen 30% van het totale vermogen. Zoals zichtbaar ligt de verwachte solvabiliteit hier ruim boven.

Het weerstandsvermogen vanuit de inspectie heeft als doel om financieel zwakke scholen op de radar te krijgen, en daarom alleen voor dat doel geschikt. De inspectienorm bedraagt 5% en wordt berekend door het eigen vermogen te delen door de totale baten. Hier wordt ruimschoots aan voldaan. Voor onze organisatie wordt een andere berekening van het weerstandsvermogen gehanteerd. Hierbij wordt het eigen vermogen eerst gecorrigeerd door de aanwezige materiële vaste activa. Dit deel is immers direct beschikbaar voor financiële tegenvallers. Voor onze organisatie ziet dit er als volgt uit:

Kengetal	Norm	2022	2023	2024	2025	2026
Weerstandsvermogen (bestuursniveau)	-	37,96%	19,61%	16,66%	15,55%	10,37%
Weerstandsvermogen (schoolniveau)	12%	36,51%	18,08%	15,07%	13,76%	8,39%

De norm betreft een schoolspecifieke norm welke is vastgesteld op basis van een risico-inventarisatie- en vermogensanalyse in 2023.

De gestelde norm van 12% wordt in 2023 nog behaald. Opvallend is de sterke daling ten opzichte van 2022. Aanleiding is de stelselwijziging waardoor de voorziening groot onderhoud is omgezet naar de zogenaamde componentenmethode. De omvang van deze wijziging is met ruim 1 miljoen euro substantieel. Als gevolg van de begrote negatieve resultaten zakken de financiële buffers verder terug. Op basis van de huidige begroting wordt de norm eind 2026 niet meer behaald. In 2024 zullen echter nieuwe besluiten genomen worden om toekomstig negatieve resultaten te beperken.

De liquiditeit geeft de verhouding tussen de kortlopende vorderingen en liquide middelen en de kortlopende verplichtingen. Dit geeft aan of aan de verplichtingen op korte termijn voldaan kan worden. De gehanteerde norm bedraagt 1. Bij een waarde van 1,5 zijn de aanwezige kortlopende middelen anderhalf keer zo hoog als de kortlopende verplichtingen. De huidige en toekomstige waardes liggen hier ruimschoots boven.

De rentabiliteit is nu twee jaar negatief. De rentabiliteit is in een ideale situatie nul. Hierbij zijn de totale baten gelijk aan de totale lasten. Uiteraard kunnen er redenen zijn om hiervan af te wijken. Een negatieve rentabiliteit hoeft geen probleem te zijn als de buffers daar hoog genoeg voor zijn. De inspectie laat de beoordeling van de rentabiliteit ook afhangen van de financiële positie.

De signaleringswaarde is geïntroduceerd om mogelijk bovenmatig vermogen aan te tonen. Indien de waarde boven de 1 ligt kan dit duiden op het aanhouden van teveel vermogen. Onze stichting houdt gelden aan om de eventuele risico's te kunnen ondervangen. Hiervoor houden wij een gespecificeerde buffer aan, zoals gemeld bij het weerstandsvermogen. Deze buffer bestaat uit een inschatting wat nodig is aan vermogen om de continuïteit van de organisatie niet in gevaar te brengen. Naast deze buffer wordt er vermogen aangehouden voor de volgende doeleinden:

- In de begroting is inzichtelijk dat er reeds aandacht is voor het huidige hoge vermogen. Er wordt reeds substantieel negatief begroot dat zorgt voor een lager weerstandsvermogen, en daarmee een eigen vermogen dat dichterbij de signaleringswaarde komt te liggen;
- Binnen de gespecificeerde buffer worden gelden gereserveerd vanwege de gemoedsbezwaardheid van de stichting (eigen risicodragerschap).

Bijlage 1 Jaarverslag Raad van Toezicht 2023

De RvT is binnen de SSOGG het intern toezichthoudend orgaan dat toezicht houdt op het College van Bestuur (CvB) en de stichting. De leden van de RvT zijn onafhankelijk en werken als een collectief dat bij voorkeur op basis van consensus oordeelt en besluiten neemt.

Naast het toezien op de naleving van wet- en regelgeving en de uitvoering van statutaire taken, zoals het benoemen, schorsen en ontslaan, en het vaststellen van de beloning van het CvB, het goedkeuren van de begroting, de jaarrekening en het strategisch beleid en het benoemen van de accountant, besteedt de RvT bij het uitoefenen van toezicht vooral aandacht aan de doelstelling en maatschappelijke legitimatie van de stichting. Daarbij staan de volgende criteria centraal:

- realiseren van de missie, visie en het strategisch beleid van de stichting;
- bewaken van de kwaliteit van de onderwijsprocessen en resultaten;
- bewaken van de continuïteit van de stichting, uitgedrukt in aantallen leerlingen, medewerkers en financiën;
- uitoefenen van goed werkgeverschap;
- nemen van maatschappelijke verantwoordelijkheid binnen de lokale en regionale omgeving;
- afleggen van verantwoording;
- toetsen van rechtmatige verwerving en rechtmatige en doelmatige besteding van middelen.

Permanente aandacht voor inbedding identiteit

Bijzondere aandacht heeft de RvT voor de benoeming van personeel. Twee leden van de RvT zijn lid van de sollicitatiecommissie. Afwisselend neemt één van de leden van de RvT deel aan de gesprekken van de sollicitatiecommissie. Het CvB en een lid van de RvT bevragen een sollicitant over onderwerpen die onderdeel zijn van het identiteitsprofiel van de SSOGG. Het RvT-lid adviseert het CvB waarna het CvB al dan niet benoemt.

Herstelopdrachten inspectie positief afgerond

In 2022 heeft de inspectie van het onderwijs het vierjaarlijkse onderzoek uitgevoerd. Het oordeel van de inspectie was voldoende maar ze formuleerde wel een aantal herstelopdrachten. Deze opdrachten hadden vooral te maken met het bestuurlijk sturen op en toezicht houden op de onderwijskwaliteit op de locatie Ochten. Als Raad van Toezicht hebben we de nieuwe bestuurder de ruimte en het vertrouwen gegeven om deze opdrachten uit te voeren. Hij heeft ons elke vergadering geïnformeerd over de stand van zaken waarbij wij als RvT als adviseur en als klankbord fungeerde. We zijn dan ook blij dat alle opdrachten eind november door de inspectie zijn goedgekeurd.

Werkgeversrol

2023 is het eerste volledige kalenderjaar van de nieuwe bestuurder, de heer D. Trouwborst geweest. Dit is naar tevredenheid verlopen. Tijdens het jaar zijn verschillende functioneringsgesprekken gevoerd en dat heeft geresulteerd in een positief beoordelingsgesprek.

Bestuursverslag en begroting

De RvT heeft in 2023 zijn goedkeuring gegeven aan de jaarrekening en het bestuursverslag van 2022 en de begroting voor 2024. De jaarrekening en het accountantsverslag laten zien dat de SSOGG financieel gezond is.

Bij de opstelling van de begroting en de bespreking van de financiële rapportages en de jaarrekening wordt door de RvT gereflecteerd op de vraag of de middelen recht- en doelmatig worden of zijn ingezet. Voor 2023 heeft de RvT geconcludeerd dat dit het geval is.

In de decembervergadering heeft de RvT in gezamenlijkheid het jaarlijkse budget van de school goedgekeurd, waarbij gekeken is of het budget realistisch is en overeenkomt met de strategische doelstellingen van de school. Daarvoor heeft de financiële auditcommissie al samen met het bestuur de conceptbegroting doorgenomen. De commissie heeft hiervan verslag gemaakt en positief geadviseerd.

Elke kwartaalrapportage is door de commissie samen met het bestuur voorbesproken en daarna op de RvT-vergadering geëvalueerd. Het gaat dan met name om de vraag of de financiële resultaten in lijn zijn met het budget en de gestelde doelen.

De financiële auditcommissie heeft de jaarrekening besproken met de accountant waarna ze een positief advies heeft uitgebracht over de jaarrekening. Dit advies is na bespreking van de jaarrekening overgenomen door de RvT.

Verantwoordingscyclus en Handboek Governance

Dit kalenderjaar is de RvT de verantwoordingscyclus (jaaragenda) gevolgd die met het CvB is overeengekomen. Hierdoor heeft de RvT inzicht in de trends bij diverse kengetallen over de bedrijfsvoering en de kwaliteit van het onderwijs. Daarnaast is vanaf augustus 2023 een nieuwe verantwoordingsystematiek gestart gebaseerd op policy governance. In de ontwerpfase hebben we gebruik gemaakt van de kennis van Hartger Wassink van de Professionele Dialoog. Het Handboek Governance is hierop aangepast. Aan het einde van het cursusjaar willen we deze nieuwe werkwijze evalueren.

De Schoutenhoeve en de SSOGG

De juridische structuur van de Schoutenhoeve is geüniformeerd aan de structuur van de SSOGG. Dat betekent dat beide stichtingen een eigen RvT hebben met elk hun eigen vergaderingen. Statutair is vastgelegd dat het bestuur en de RvT van de Schoutenhoeve uit dezelfde personen bestaan als het bestuur en de RvT van de SSOGG. De bestuurders van de Schoutenhoeve, de heren Brons en Westerlaken zijn teruggetreden als bestuurder. Wel blijven ze betrokken bij de Schoutenhoeve. In 2023 is door de belastingdienst de aanvraag van een fiscale eenheid tussen de SSOGG en de Schoutenhoeve goedgekeurd. Tevens heeft de Schoutenhoeve de Anbistatus gekregen.

In het najaar is de accountant gevraagd een advies uit te brengen om helderheid te krijgen in de geldstromen tussen de Schoutenhoeve en de SSOGG. Inmiddels is dit advies goedgekeurd door de RvT. Al met al zijn er in 2023 belangrijke stappen gezet om te voldoen aan de wet- en regelgeving met betrekking tot de Schoutenhoeve.

Analyse vermogenspositie, risicoanalyse en vermogensafbouw

Er is in 2023 een analyse gemaakt van het gewenste vermogen van de Stichting om zo ook voor de lange termijn het onderwijs te continueren. Daarnaast is er opnieuw een risicoanalyse gemaakt. Aan de hand van beide analyses is vastgesteld hoeveel de Stichting in vermogen kan dalen zonder dat de continuïteit in gevaar komt. Geconcludeerd is dat het vermogen door de uitbreiding van het managementteam en het oprichten van een bovenschools orthopedagogenteam een voldoende neerwaartse beweging heeft.

Voorziening groot onderhoud

Na jarenlange landelijke discussie is de nieuwe systematiek voorziening groot onderhoud vastgesteld. De RvT heeft beargumenteerd ingestemd met de keuze voor de componentenmethode. Het effect is wel dat er een fors extra vermogen moet worden gereserveerd en dat ook de jaarlijkse dotatie fors verhoogd moet worden.

Overleg

De RvT kwam in 2023 zes keer bijeen in een regulier overleg met het College van Bestuur. Situaties met tegenstrijdig belang zijn niet aan de orde geweest. Voorafgaand aan elke vergadering bespreekt de bestuurder de agenda met de voorzitter van de RvT. Dit vooroverleg wordt ook gebruikt als moment van 'sparren' tussen bestuurder en voorzitter van de RvT. In februari en september 2022 sprak de RvT met de Gemeenschappelijke Adviesraad (GAR). In het februari-overleg komt altijd het functioneren van het bestuur ter sprake.

Scholenbezoek

De RvT vindt betrokkenheid bij het onderwijs belangrijk. Daarom hebben leden van de RvT themabezoeken gebracht aan de scholen rond het thema pedagogische visie. De bezochte scholen zijn positief over de betrokkenheid van de leden van de RvT. Er zijn lessen gevolgd en gesprekken geweest met directie, personeelsleden en leerlingen.

Herbenoeming lid RvT, afscheid, nog geen benoeming nieuw lid RvT

Binnen de Raad van Toezicht heeft de heer R. van Beijnum afscheid genomen vanwege het verlopen van zijn termijnen. Op dit moment is het, ondanks werving, nog niet gelukt om een opvolger te benoemen. De heer J. van Dam is herbenoemd als lid van de RvT.

Nieuw strategisch beleidsplan

In het vroeg voorjaar van 2023 heeft de RvT het strategisch beleidsplan 'Verbindend groeien' voor de periode 2023-2027 goedgekeurd. Het plan geeft ons vertrouwen dat de scholen de komende jaren verder kunnen ontwikkelen in de realisering van hun missie en visie. Alles ten behoeve van de leerlingen.

Professionalisering RvT

De RvT volgt de ontwikkelingen op het gebied van intern toezicht. De RvT is lid geworden van de VTOI/NTK. De zelfevaluatie van de raad van toezicht heeft in december 2022 plaatsgevonden met een extern deskundig. Een volgende evaluatie staat gepland voor het najaar van 2024. De RvT heeft samen met het bestuur een symposium georganiseerd met als spreker de heer Theo Schraven over waardengericht toezichthouden.

Ontstentenis RvT en/of bestuur

De RvT heeft besloten om in het geval van ontstentenis of belet van alle leden van de Raad van Toezicht van de SSOGG het toezicht tijdelijk te laten bij de VGS. Bij ontstentenis van alle leden van het bestuur zal de stichting tijdelijk bestuurd worden door de voorzitter van de Raad van Toezicht.

Veenendaal, 5 maart 2023

C.M. Verloop, voorzitter Raad van Toezicht

Bijlage 2 Jaarverslag GAR 2023

Inleiding

Hierbij vindt u het jaarverslag over 2023 van de Gemeenschappelijke Adviesraad. Wederom een jaar met veel veranderingen. Zowel in de samenstelling van de GAR als binnen de diverse AR-en zijn er veel veranderingen geweest. Veel ouders hebben hun plek in één van de adviesraden op moeten geven, doordat hun kind niet langer onderwijs volgde op één van de scholen van Rehoboth OZ. Daarnaast zijn er een aantal wisselingen geweest in leden vanuit de personeelsgeleding.

Samenstelling van de GAR

De GAR bestaat uit vier leden. Deze bezetting is nog steeds minimaal en hierdoor onderwerp van overleg hoe dit kan worden geoptimaliseerd.

De GAR bestond in 2023 uit de volgende leden:

- Dhr. van Hemert: voorzitter (ouder uit AR SBO Barneveld)
- Dhr. van der Lee (ouder uit AR ZML/Cluster 4 Barneveld)
- Mevr. Geneugelijk (personeelslid uit AR SBO Ochten)
- Mevr. van der Zouwen (personeelslid ZML Barneveld)

Er zijn nog steeds vacatures binnen de GAR. Om in de GAR zitting te kunnen nemen hoeft u geen lid van een adviesraad te zijn.

Vergaderingen

In het nieuwe schooljaar 2023/2024 is begonnen met een proef van een nieuwe manier van vergaderen. Zoals gebruikelijk vergaderen de diverse AR-en en de GAR gedurende het schooljaar ieder zes maal. Grootste verschil t.o.v. voorgaande schooljaren is dat de vergaderingen met ingang van het huidige schooljaar worden gecombineerd op dezelfde avond. Eerst vergaderen de afzonderlijke adviesraden; aansluitend vergaderd de GAR. Drie vergaderingen vinden daarbij plaats in Barneveld en Ochten. Belangrijkste doelstellingen hierbij zijn de vergaderdruk bij de GAR (alle huidige GAR leden, zijn ook lid van een AR) te verminderen en het bereiken van een efficiëntere manier van vergaderen. Daarnaast was er in 2023 weer twee keer een overleg met de Raad van Toezicht (RvT). Elk jaar wordt het vergaderrooster van de GAR-vergaderingen afgestemd op de vergaderingen van het College van Bestuur (CvB) met de RvT.

Werkzaamheden en Advies

De GAR vertegenwoordigt de school in alle geledingen en daarom richten wij onze aandacht voornamelijk op de bovenschoolse zaken zoals begroting, (strategisch) beleidsplan, personeelsbeleid enz. Indien gewenst nodigt de GAR de CvB uit voor het geven van een extra toelichting, bijvoorbeeld bij de behandeling van de begroting.

Wanneer er zaken zijn die zich meer specifiek richten op een bepaald onderdeel van één van de scholen worden die behandeld in één van de 3 adviesraden. Dit is de AR van Ochten, de AR van het SBO en de AR van het ZML/Cluster 4. Hoe komt een advies tot stand? Van het CvB en de directie krijgen we alle

stukken toegestuurd die de school betreffen. Alle wettelijk verplichte verslagen, plannen, begrotingen enz. We nemen die door en bespreken dan met elkaar de punten waarvan wij vinden dat ze belangrijk zijn. Samen adviseren wij dan het CvB en de directie over het voorgenomen besluit of plan of dergelijke of vragen indien nodig om verheldering. Ons advies kan overigens ook betrekking hebben op andere zaken die de school betreffen en die niet in al deze plannen en verslagen voorkomen.

Adviesraad

In 2019 hebben zowel ouders als personeel ingestemd met het omzetten van een Medezeggenschapsraad, die elke school verplicht moet hebben, in een Adviesraad. Die mogelijkheid bestaat nog steeds en de achterban van de school heeft dat in 2019 weer voor vijf jaar vastgesteld. Dat betekent dat we het CvB en de directie wel allerlei adviezen kunnen geven, dat ze die adviezen ook moeten bespreken en indien nodig, terugkoppelen, maar dat we de adviezen niet dwingend op kunnen leggen. CvB en directie mogen, gemotiveerd, afwijken van de adviezen van de (G)AR. Eind 2023 is er een nieuwe raadpleging in gang gezet om de omzetting voor de komende vijf jaar te continueren.

Tot slot

Het jaar 2023 ligt alweer een tijdje achter ons. Er is het afgelopen jaar weer veel gebeurd. Twee ouders, een moeder en een vader van onze leerlingen hebben het tijdelijke met het eeuwige moeten verwisselen. Ook zijn er zorgen bij personeelsleden, bij leerlingen en bij ouders. En toch heeft de Heere nog willen sparen en bewaren. Dit tekent maar weer eens te meer hoe afhankelijk we in alles zijn van Hem in Wiens hand alle dingen zijn.

In het schoolse gaat de vacaturedruk ook onze school niet voorbij en is er nog steeds personeelstekort. Dit geeft zorgen bij het personeel van onze school hoe onze kwetsbare kinderen van het zo nodige onderwijs te blijven zien. Dat we daarom maar in alles mochten komen op de beste plaats in de diepste afhankelijkheid.

We willen u er tenslotte nogmaals op wijzen dat onze vergaderingen openbaar zijn en dat we altijd bereid zijn om u meer te vertellen over de besproken onderwerpen in de GAR. Tegelijkertijd willen we u vragen om de zaken die u graag besproken zou willen zien door de GAR ook onder onze aandacht te brengen. Uw input is voor ons erg belangrijk om ons werk goed te kunnen doen.

Namens alle leden van de GAR,

Dhr. van Hemert, voorzitter

Mevr. van der Zouwen, secretaris

Bijlage 3 Ons onderwijsaanbod in kaart

Ons onderwijsaanbod

Rehoboth Onderwijs en zorg
Barneveld & Ochten

JRK

Jonge Risico Kind

In een JRK-klas zitten maximaal 12 kinderen. Eén leerkracht en één onderwijsassistent begeleiden de kinderen. De kinderen hebben extra ondersteuning nodig bij het leren en/of het gedrag. De hoogte van het IQ kan variëren van 55 tot een (hoog) gemiddeld IQ van bijvoorbeeld 120. Soms krijgt een kind extra ondersteuning door middel van een SBO ++ arrangement.

DJK (Ochten)

Dagbehandeling Jonge Kind

In de DJK groep zitten maximaal 8 kinderen van 3 tot 7 jaar. Zorgondersteuning en onderwijs worden in deze groep gecombineerd i.s.m. zorginstelling De Schutse. In de periode van 1 jaar wordt gezocht naar de meest passende plaats voor het kind, waarbij het onderwijs het meest voorliggend is.

SBO

Speciaal Basis Onderwijs

De groepsomvang op het SBO is maximaal 15 leerlingen. De leerkracht krijgt de helft van de week ondersteuning van een onderwijsassistent. Het IQ kan variëren van 55 tot een gemiddeld IQ van 90-110. De kinderen hebben behoefte aan een speciaal onderwijsaanbod. Dit kan zijn op het gebied van leren en/of van gedrag. Rust en structuur binnen een veilig klassenklimaat is belangrijk voor onze leerlingen. We werken schoolbreed in niveaugroepen en stemmen het onderwijs af op de behoeftes van de leerlingen zodat alle kinderen zich competent kunnen voelen. Het onderwijsaanbod wordt aangeboden t/m groep 8 van het basisonderwijs wanneer het tot de mogelijkheden van de leerlingen behoort.

OZA

Onderwijs Zorg Arrangementen

De OZA groep is voor kinderen in de leeftijd van 4 tot 7 jaar waarbij zorgen zijn over gedrag. De groepsomvang wordt afgestemd op de ondersteuningsbehoeften van de kinderen. De groep heeft maximaal 8 kinderen. In de groep werken de leerkracht en de pedagogisch medewerker nauw samen. De pedagogisch medewerker is in dienst van Youké (jeugdzorg). Ze begeleidt ook de (pleeg)ouders van de kinderen.





SO Gedrag

Speciaal Onderwijs Gedrag

In een Speciaal Onderwijs Gedrag klas zitten maximaal 12 kinderen. De leerlingen hebben psychiatrische en/of sociaal-emotionele problematiek en meestal een gemiddelde intelligentie. Eén leerkracht en één onderwijsassistent begeleiden de kinderen. We bieden het onderwijs aan van groep 3 t/m groep 8 en werken schoolbreed in niveaugroepen. Zo kunnen we het onderwijs beter afstemmen op de behoeftes van de leerlingen. Kleuters met een onderwijsbehoefte passend bij het SO Gedrag onderwijs volgen dit waar mogelijk met een aanvullend arrangement op de JRK-afdeling van het SBO of binnen de OZA-groep.

SO ZML/MG

Speciaal Onderwijs
Zeer Moelijk Lerenden /
Meervoudig Gehandicapt

Het ZML onderwijs is voor *Zeer Moelijk Lerende* kinderen. ZML-leerlingen hebben doorgaans een IQ wat lager is dan 55. Sommige leerlingen hebben een MG-indicatie. MG staat voor Meervoudig Gehandicapt. Veelal hebben MG-leerlingen een IQ wat lager is dan 35 en/of bijkomende problematiek zoals stoornissen in het autistisch spectrum, ADHD of ernstige communicatieve beperkingen. Het onderwijs wordt gegeven in kleine groepen (7 t/m 13 leerlingen). Iedere groep heeft een vaste leerkracht en een onderwijsassistent. Op het SO (Speciaal Onderwijs) is plaats voor leerlingen van 4 t/m 13 jaar.

VSO ZML/MG

Voortgezet Speciaal Onderwijs
Zeer Moelijk Lerenden /
Meervoudig Gehandicapt

De Rehobothschool voor ZML/MG beschikt over een VSO-afdeling (Voortgezet Speciaal Onderwijs). Leerlingen vanaf 13 jaar kunnen terecht op het VSO. In het VSO komt de nadruk geleidelijk aan meer te liggen op de praktische vakken. De cognitieve vakken zijn daarbij ondersteunend. De groepsgrootte en de personele bezetting is gelijk aan die op het SO.

De school bereidt leerlingen voor op het deelnemen in de maatschappij.

De onderwijsmaterialen in het VSO zijn hierop aangepast.

Door arbeidstraining binnen en buiten de school werken we toe naar een passende uitstroombestemming. We maken daarbij gebruik van interne en externe stage. Leerlingen verlaten voor hun 20e jaar het VSO.

JAARREKENING 2023

BALANS PER 31 DECEMBER 2023
(na verwerking resultaatbestemming)

	2023	2022
ACTIVA		
Vaste activa	<u>1.625.654</u>	<u>1.669.952</u>
Materiële vaste activa	1.625.654	1.669.952
Vlottende activa	<u>411.817</u>	<u>491.644</u>
Vorderingen	4.504.533	4.593.155
Liquide middelen	4.916.350	5.084.799
Totaal	<u><u>6.542.004</u></u>	<u><u>6.754.751</u></u>
PASSIVA		
Eigen vermogen	3.585.899	5.178.127
Voorzieningen	1.830.643	506.798
Kortlopende schulden	1.125.462	1.069.827
Totaal	<u><u>6.542.004</u></u>	<u><u>6.754.751</u></u>

GEBEURTENISSEN NA BALANSDATUM

Er hebben zich na balansdatum geen gebeurtenissen voorgedaan die melding hiervan noodzakelijk maken.

STAAT VAN BATEN EN LASTEN OVER 2023

	2023	Begroting 2023	2022
Baten			
Rijksbijdragen	9.995.662	9.647.999	9.242.631
Overheidsbijdragen			
en -subsidies overige overheden	122.460	23.000	59.796
Overige baten	468.813	324.200	408.651
Totaal baten	10.586.934	9.995.199	9.711.078
Lasten			
Personeelslasten	9.836.891	9.307.753	8.922.621
Afschrijvingen	202.721	200.099	185.146
Huisvestingslasten	494.535	263.300	262.120
Overige lasten	705.143	675.200	602.841
Totaal lasten	11.239.289	10.446.352	9.972.728
Saldo baten en lasten	652.355-	451.153-	261.650-
Financiële baten en lasten	148.322	-	14.814
RESULTAAT BOEKJAAR	504.033-	451.153-	246.836-

BESTEMMING VAN HET RESULTAAT

Het bestuur stelt voor om het resultaat over 2023 ad -€ 504.033 als volgt te verdelen:

Algemene reserve	513.016-
Bestemmingsreserves privaat	8.982
Totaal	504.033-

Dit voorstel is reeds verwerkt in de jaarrekening.

KASSTROOMOVERZICHT OVER 2023

	2023	2022
Kasstroom uit operationele activiteiten		
Resultaat uit gewone bedrijfsuitoefening	652.355-	261.650-
Mutatie eigen vermogen als gevolg van stelselwijziging	1.088.194-	-
Aanpassingen voor aansluiting bedrijfsresultaat:		
- Aanpassingen voor afschrijvingen	202.721	185.146
- Mutaties van voorzieningen	1.323.845	136.294
	1.526.566	321.440
Veranderingen in werkkapitaal:		
- Mutaties vorderingen	79.827	457.589
- Mutaties kortlopende schulden	55.636	103.804
	135.463	561.393
Totaal kasstroom uit bedrijfsoperaties	78.520-	621.183
Ontvangen interest	148.322	14.814
Totaal	148.322	14.814
<i>Totaal kasstroom uit operationele activiteiten</i>	<i>69.802</i>	<i>635.997</i>
Kasstroom uit investeringsactiviteiten		
(des) Investerings in materiële vaste activa	158.422-	345.645-
<i>Totaal kasstroom uit investeringsactiviteiten</i>	<i>158.422-</i>	<i>345.645-</i>
Mutatie van liquide middelen	88.620-	290.352

GRONDSLAGEN

Algemeen

De datum van opmaak van deze jaarrekening is: 21 mei 2024

Grondslagen voor de jaarrekening

De jaarrekening is opgesteld volgens de Regeling Jaarverslaggeving Onderwijs. Op grond daarvan zijn de inrichtingseisen van boek 2, titel 9 van het Burgerlijk Wetboek en de richtlijnen van de Raad voor de Jaarverslaggeving toegepast.

De in de jaarrekening opgenomen bedragen luiden in euro's.

Deze jaarrekening is opgesteld uitgaande van de continuïteitsveronderstelling.

Stelselwijziging

De voorziening groot onderhoud werd gewaardeerd volgens de egalisatiebenadering. Tot boekjaar 2022 is gebruik gemaakt van de overgangsregeling zoals opgenomen in artikel 4 lid 1c van de Regeling jaarverslaggeving onderwijs zoals weergegeven in RJ 660. Met ingang van 2023 maakt de organisatie geen gebruik meer van deze overgangsregeling en is de voorziening groot onderhoud gevormd in overeenstemming met RJ 212.451 en 212.452, met een tijdsevenredige opbouw van de voorziening per onderhoudscomponent. Dit is middels een stelselwijziging in de jaarrekening verwerkt.

Dit leidt tot een lager eigen vermogen en een hogere voorziening groot onderhoud, wat als directe vermogensmutatie is verwerkt in de jaarrekening ter hoogte van 1.088.194 euro.

Belangrijkste activiteiten van de rechtspersoon

De activiteiten van de instelling bestaan voornamelijk uit dienstverlening op het gebied van onderwijs.

Grondslagen voor waardering van activa en passiva

Waardering van activa en passiva

De activa en passiva worden gewaardeerd tegen nominale waarde, tenzij anders vermeld.

Materiële vaste activa

De materiële vaste activa zijn gewaardeerd tegen verkrijgingsprijs onder aftrek van de reeds verstreken afschrijvingstermijnen. Gebouwen en terreinen worden slechts opgenomen voor zover deze economisch eigendom zijn van het bevoegd gezag.

Aanschaffingen worden slechts gewaardeerd indien zij een waarde hebben van € 500 of meer per stuk, dan wel per groep indien deze bij elkaar horen en ineens worden aangeschaft, b.v. lesmethoden.

Investeringsbijdragen van derden worden in mindering gebracht op het investeringsbedrag.

Afschrijvingen vinden plaats volgens de lineaire methode.

Per categorie is naar aanleiding van de gebruiksduur de afschrijvingstermijn vastgesteld.

Voor de verschillende categorieën, worden de volgende afschrijvingstermijnen toegepast:

	Jaren		Jaren
Gebouwen en terreinen		Audiovisuele hulpmiddelen	10
Permanente gebouwen	40	Inrichting speellokaal	20
Noodlokalen	15	Vloerbedekking	20
Houten berging	15	Overige inrichting	20
Dienstwoning	40	ICT	5
Terreinen	0	Bekabeling	20
Inventaris en apparatuur		Onderwijsleerpakket	
Leeringssets	20	Leermethoden	8
Docentenset	10	Software bij methoden	8
Bureaustoelen	-	Overige materiële vaste activa	
Schoolborden (krijt/white)/kopieerapparaat	20	Vervoermiddelen	8
Kasten	20	Buitenspeeltoestellen en Rubber tegels	15
Overig	20	Betegeling schoolplein	15
Keukenapparatuur	10	Overige materiële vaste activa	15
Digitale schoolborden/touchscreens	8	Zonnepanelen	-

Waardering van de kinderboerderij

Vastgoedbeleggingen zijn onroerende zaken die worden aangehouden om huuropbrengsten en/of waardestijging te realiseren en niet dienen voor eigen gebruik. Onder de vastgoedbeleggingen worden separaat onroerende zaken in aanbouw of ontwikkeling voor toekomstig gebruik als belegging opgenomen. Vastgoedbeleggingen worden in de balans gerubriceerd onder Niet aan de bedrijfsuitoefening dienstbare materiële vaste activa. De eerste waardering van een vastgoedbelegging geschiedt tegen de verkrijgingsprijs, inclusief de transactiekosten. Na de eerste verwerking worden vastgoedbeleggingen gewaardeerd tegen historische kostprijs (minus cumulatieve afschrijvingen en bijzondere waardeverminderingen).

Vlottende activa

Flottende vorderingen

De verstrekte leningen en overige vorderingen die geen onderdeel zijn van de handelsportefeuille, worden bij eerste verwerking opgenomen tegen de reële waarde en vervolgens gewaardeerd tegen de geamortiseerde kostprijs minus benodigde voorziening voor oninbaarheid.

Eigen vermogen

Algemene reserve

De algemene reserve bevat de exploitatie-overschotten. Deze reserve heeft geen specifieke bestemming.

Bestemmingsreserves privaat

Hieronder worden de reserves opgenomen die gevormd zijn uit exploitatie-overschotten van private geldstromen.

Voorzieningen

Voorziening groot onderhoud

Voor toekomstige uitgaven inzake groot onderhoud die voor rekening van de komeen, wordt een voorziening groot onderhoud gevormd in overeenstemming met RJ 212.451 en 212.452. Op basis van een meerjarenonderhoudsplan wordt jaarlijks een bedrag aan deze voorziening gedoteerd. Uitgaven ten behoeve van groot onderhoud worden direct ten laste van deze voorziening gebracht.

Voorziening duurzame inzetbaarheid

In de jaarrekening is een voorziening gevormd voor de verplichtingen inzake duurzame inzetbaarheid, zoals bedoeld in artikel 8 van de cao.

Met de werknemers, die hiervan gebruik willen maken, zijn schriftelijke afspraken gemaakt (vereist vanuit de cao).

Deze voorziening is berekend op basis van de salarisgegevens van personeel dat gebruik gaat maken van deze regeling. De salarissen zijn verhoogd met 60% als opslag voor werkgeverslasten. Vervolgens is 100% van deze verplichting als voorziening opgenomen op basis van het ingeschatte gebruik in de toekomst. De kosten van onname duurzame inzetbaarheid worden ten laste van deze voorziening gebracht.

Voorziening jubileumuitkeringen

In de jaarrekening is een voorziening gevormd voor jubileumgratificaties. Deze voorziening is bestemd om toekomstige uitkeringen i.v.m. jubilea van 25 en 40 dienstjaren te kunnen bekostigen. Werknemers hebben op grond van de CAO RPO hier recht op. De uitkering bedraagt bij 25 dienstjaren een half maandsalaris en bij 40 dienstjaren een heel maandsalaris. In beide gevallen wordt dit vermeerderd met 8% vakantietoeslag. De voorziening is gebaseerd op algemene ervaringscijfers en schattingen.

Op grond van algemene ervaringscijfers is hiervoor een bedrag opgenomen van € 1.000 per FTE.

Kortlopende schulden

Viottende schulden

De overige kortlopende schulden worden na de eerste waardering gewaardeerd tegen de geamortiseerde kostprijs volgens de effectieve-rentemethode.

Bij de eerste opname van kortlopende schulden worden deze opgenomen tegen reële waarde verminderd met (in geval van een financiële verplichting die niet tegen reële waarde, met verwerking van waardeveranderingen in de staat van baten en lasten, is opgenomen) de direct daaraan toe te rekenen transactiekosten.

Ministerie van OCW

Hieronder zijn de niet-bestede bedragen van geormerkte gelden opgenomen, die wegens het verstrijken van de bestedingstermijn dienen te worden terugbetaald aan het Ministerie van OCW.

Overlopende passiva

Hieronder zijn de nog niet-bestede geormerkte gelden opgenomen van de ontvangen OCW-subsidies. OCW-subsidies waarop geen oormerking van toepassing is, worden ten gunste van het verslagjaar gebracht waarop deze betrekking hebben.

De overlopende post te betalen vakantiegeld over de maanden juni t/m december is opgenomen voor de opgebouwde vakantierechten van personeel dat per balansdatum in dienst is, vermeerderd met een opslag voor sociale lasten.

Grondslagen voor bepaling van het resultaat

Algemeen

De baten en lasten worden toegerekend aan het verslagjaar waarop deze betrekking hebben. Lasten en verplichtingen die hun oorsprong vinden vóór het einde van het verslagjaar en die vóór het opmaken van de jaarrekening bekend zijn geworden, worden opgenomen in de jaarrekening.

Personele lasten

De personele lasten zijn onderverdeeld in de categorieën: lonen en salarissen, sociale lasten, pensioenen en overige personele lasten. Onder de categorie lonen en salarissen zijn ook de onkostenvergoedingen (zoals verhuiskosten, reiskosten, telefoonkosten etc.) opgenomen.

De kosten van opname van ouderschapsverlof komen ten laste van de staat van baten en lasten.

De kosten van opname van duurzame inzetbaarheid komen ten laste van de staat van baten en lasten.

Pensioenen

De pensioenverplichtingen zijn ondergebracht bij bedrijfspensioenfonds ABP. De dekkingsgraad per balansdatum is 110,5%. Er bestaat geen individuele verplichting tot het voldoen van aanvullende bijdragen anders dan hogere toekomstige premies bij een tekort van ABP. De pensioenpremie die betrekking hebben op het boekjaar zijn als last in de staat van baten en lasten verantwoord.

Kasstroomoverzicht

Het kasstroomoverzicht is opgesteld volgens de indirecte methode.

TOELICHTING BEHORENDE TOT DE BALANS

Materiële vaste activa	Cum.		Boekwaarde 1-1-2023	Investerings	Des-		Boekwaarde		Cum.
	Aanschafprijs	Afschrijving			Investerings	Afschrijvingen	31-12-2023	Aanschafprijs	
Gebouwen en terreinen	629.790	14.848	614.942	7.098	-	15.805	606.235	636.887	30.633
Inventaris en apparatuur	1.381.512	681.795	699.718	115.675	-	141.654	673.539	1.497.187	823.649
Andere vaste bedrijfsmiddelen	668.386	312.359	356.028	35.558	-	45.705	345.881	703.944	358.063
In uitvoering en voorstelbetalingen	735-	-	735-	735	-	-	-	-	-
Totaal	2.678.953	1.009.001	1.669.952	159.065	-	203.364	1.625.654	2.838.010	1.212.365

Toelichting materiële vaste activa

Onder de post Niet aan het bedrijfsproces dienstbare materiële vaste activa is de grond en de bouw van de kinderboerderij opgenomen. De boekwaarde van de private materiële vaste activa m.b.t. de kinderboerderij is € 380.996.

Vorderingen

	<u>2023</u>	<u>2022</u>
Debiteuren	203.884	159.830
Gemeenten en GR's	-	262.000
Overige vorderingen	102.627	3.062
<i>Overlopende activa</i>		
Vooruitbetaalde kosten	0	52.060
Overige overlopende activa	105.306	14.691
Overlopende activa	105.306	66.752
Totaal	<u><u>411.817</u></u>	<u><u>491.644</u></u>

Liquide middelen

	<u>2023</u>	<u>2022</u>
Kasmiddelen	-	2.472
Tegoeden op bank- en girorekeningen	75.629	52.128
Schatkistbankieren	4.428.904	4.538.555
Totaal	<u><u>4.504.533</u></u>	<u><u>4.593.155</u></u>

Toelichting liquide middelen

De liquide middelen zijn direct opneembaar.

Eigen Vermogen		Stand per 1-1-2023 na stelselwijziging		Resultaat	Overige mutaties	Stand per 31-12-2023	
<i>Algemene reserve</i>	Stand per 1-1-2022	Stelselwijziging					
Algemene reserve	4.632.016	1.088.194	3.543.822	513.016		3.030.806	3.030.806
			3.543.822				
<i>Bestemmingsreserve (privaat)</i>							
Bestemmingsreserve algemeen	546.111			8.982	-	555.093	555.093
			546.111				
Totaal	5.178.127	1.088.194	3.543.822	504.033	-	3.585.899	3.585.899

In verband met de stelselwijziging rondom groot onderhoud is er sprake van een aanpassing van de beginstand per 1-1-2023 in het Eigen Vermogen.

Voorzieningen	Stand per 1-1-2023	Stand per 1-1 na stelselwijziging	Dotaties	Ontbrekingen	Vrijval	Stand per 31-12-2023	Kortlopende deel < 1 jaar	Langlopende deel > 1 jaar
	Personeelsvoorzieningen * voorziening voor groot onderhoud	158.895	-	158.895	19.276	22.745	-	155.426
	347.903	1.088.194	1.436.097	239.120	-	-	1.675.217	25.349
Totaal	306.798	1.088.194	1.594.992	258.396	22.745	-	1.830.643	48.094
<i>* Personeelsvoorzieningen</i>								
	Stand per 1-1-2023	Dotaties	Ontbrekingen	Vrijval		Stand per 31-12-2023	Kortlopende deel < 1 jaar	Langlopende deel > 1 jaar
Vervroegd uit diensttreding	53.072	-	22.745	-		30.327	22.745	7.583
Jubileumuitkering	105.823	19.276	-	-		125.099	-	125.099
	158.895	19.276	22.745	-		155.426	22.745	132.681

Toelichting voorzieningen

Tot en met 2022 werd voor de onderhoudsvoorziening gebruik gemaakt van de overgangsregeling. In 2023 is een stelselwijziging doorgevoerd en wordt de onderhoudsvoorziening tijdsevenredig en per onderhoudscomponent opgebouwd.

Kortlopende schulden

	2023	2022
Crediteuren	201.318	239.442
Schulden aan OCW/EZ *	7.287	7.287
Belastingen en premies sociale verzekeringen	404.464	388.718
Schulden ter zake van pensioenen	108.915	105.658
Kortlopende overige schulden	26.875	24.297
	748.859	765.502
<i>Overlopende passiva</i>		
Vooruitontvangen subsidies OCW/EZ *	47.736	9.437
Vakantiegeld en -dagen	311.045	280.200
Reservering bindingstoelage	15.512	14.688
Overige overlopende passiva	2.310	-
Overlopende passiva	376.603	304.325
Totaal	1.125.462	1.069.827

* Verantwoording subsidies OCW/EZ (Model G)

G1. Verantwoording van subsidies zonder verrekeningsclausule

Omschrijving	Toewijzing		De activiteiten zijn ultimo verslagjaar conform de subsidiebeschikking geheel uitgevoerd en afgerond		
	Kenmerk	Datum	Onderhanden	Ja aankruisen wat van toepassing is	Nee
Lerarenbeurs 22/23	ABLITTOE-366336		<input type="checkbox"/>	<input checked="" type="checkbox"/>	<input type="checkbox"/>
Lerarenbeurs 22/23	ABLITNS-370572		<input type="checkbox"/>	<input checked="" type="checkbox"/>	<input type="checkbox"/>
Lerarenbeurs 22/23	ABLITNS-370573		<input type="checkbox"/>	<input checked="" type="checkbox"/>	<input type="checkbox"/>
Studieverlof	1349479		<input checked="" type="checkbox"/>	<input type="checkbox"/>	<input type="checkbox"/>
Studieverlof	1350011		<input checked="" type="checkbox"/>	<input type="checkbox"/>	<input type="checkbox"/>
Studieverlof	1350298		<input checked="" type="checkbox"/>	<input type="checkbox"/>	<input type="checkbox"/>
Subsidie basisvaardigheden subsidie-regeling	VBV23P-R2-PO- 0008		<input checked="" type="checkbox"/>	<input type="checkbox"/>	<input type="checkbox"/>
Onderwijsassistenten naar Opleiding tot Leraar	SOOL22296		<input type="checkbox"/>	<input checked="" type="checkbox"/>	<input type="checkbox"/>

G2. Verantwoording van subsidies die uitsluitend mogen worden aangewend voor het doel waarvoor de subsidie is verstrekt

G2.A. Aflopend per ultimo verslagjaar

Omschrijving	Toewijzing		Bedrag van de toewijzing	Ontvangen t/m vorig verslagjaar	Totale kosten t/m vorig verslagjaar	Saldo per 1 januari verslagjaar	Ontvangen in verslagjaar	Kosten in verslagjaar	Te verrekenen per 31 december verslagjaar
	Kenmerk	Datum							
niet van toepassing									
Totaal			-	-	-	-	-	-	-

G2.B. Doortlopend tot in een volgend verslagjaar

Omschrijving	Toewijzing		Bedrag van de toewijzing	Ontvangen t/m vorig verslagjaar	Totale kosten t/m vorig verslagjaar	Saldo per 1 januari verslagjaar	Ontvangen in verslagjaar	Kosten in verslagjaar	Te verrekenen per 31 december verslagjaar
	Kenmerk	Datum							
niet van toepassing									
Totaal			-	-	-	-	-	-	-

TOELICHTING BEHORENDE TOT DE STAAT VAN BATEN EN LASTEN

	<u>2023</u>	<u>Begroting 2023</u>	<u>2022</u>
Rijksbijdragen			
Rijksbijdrage OCW	8.537.136	8.481.020	7.012.770
<i>Overige subsidies OCW</i>			
Geoommerkte OCW subsidies	22.032	-	20.789
Niet-geoommerkte OCW-subsidies	321.308	79.054	740.715
	343.340	79.054	761.503
Ontvangen doorbetalingen rijksbijdrage SWV	1.115.185	1.087.925	1.468.357
Totaal	<u>9.995.662</u>	<u>9.647.999</u>	<u>9.242.631</u>

Overheidsbijdragen en -subsidies overige overheden			
<i>Overige gemeentelijke en GR-bijdragen en -subsidies</i>			
Overig	106.662	23.000	59.796
	106.662	23.000	59.796
Overige overheidsbijdragen	15.798	-	-
Totaal	<u>122.460</u>	<u>23.000</u>	<u>59.796</u>

Overige baten			
Verhuur	38.556	47.300	48.164
Ouderbijdragen	9.671	16.000	-
<i>Overige</i>			
Bestuursbaten	42.826	10.000	28.739
Giften inz ANBI-instelling	8.034	2.000	16.404
Passend Onderwijs overige instellingen	6.471	17.000	7.150
Detachering	17.912	-	-
Overige baten personeel	60.284	220.500	39.114
Overige	285.060	11.400	269.081
	420.586	260.900	360.487
Totaal	<u>468.813</u>	<u>324.200</u>	<u>408.651</u>

2023

Begroting 2023

2022

	2023	Begroting 2023	2022
Personeelslasten			
<i>Lonen, salarissen, sociale lasten en pensioenlasten</i>			
Lonen en salarissen	7.421.485	6.689.987	6.622.457
Sociale lasten	996.820	917.836	886.542
Premies Participatiefonds	9-	-	-
Pensioenlasten	1.008.747	1.063.980	927.902
	9.427.044	8.671.803	8.436.901
<i>Overige personele lasten</i>			
Dotaties personele voorzieningen	3.469-	-	69.492
Personeel niet in loondienst	169.153	88.000	96.073
<i>Overige</i>			
(Na)scholingskosten	120.008	167.000	132.818
Kosten schoolontwikkeling/begeleiding	223.014	195.000	207.111
Kosten werving personeel	43.192	50.000	89.207
Kosten bedrijfsgezondheidszorg	140.261	65.000	73.713
Representatiekosten personeel	29.820	33.750	41.037
Overige	7.690	37.200	16.761
<i>Totaal overige</i>	<i>563.984</i>	<i>547.950</i>	<i>560.648</i>
	729.669	635.950	726.213
Af: uitkeringen	319.821-	-	240.493-
Totaal	9.836.891	9.307.753	8.922.621

Het aantal personeelsleden over 2023 bedroeg gemiddeld 128 FTE. (2022 124)

Voor toelichting op de WNT zie bijlage WNT.

Afschrijvingen op materiële vaste activa

Gebouwen en terreinen	15.805	19.546	10.047
Inventaris en apparatuur	141.211	137.432	134.767
Andere vaste bedrijfsmiddelen	45.705	43.121	40.332
Totaal	202.721	200.099	185.146

Huisvestingslasten

Huur	8.400	9.000	7.350
Onderhoud	89.491	51.500	53.084
Energie en water	79.398	55.500	37.945
Schoonmaakkosten	59.221	55.500	58.737
Belastingen en heffingen	6.664	8.500	7.029
Dotatie voorziening onderhoud	239.120	74.300	74.300
Bewaking/beveiliging	10.958	4.000	6.249
Overige	1.283	5.000	17.426
Totaal	494.535	263.300	262.120

2023

Begroting 2023

2022

Overige lasten			
<i>Administratie- en beheerslasten</i>			
Administratie en beheer	112.992	103.000	93.976
Accountantslasten (controle jaarrekening)	22.680	12.000	11.788
Telefoon- en portokosten e.d	8.769	9.500	7.143
Kantoorartikelen	1.146	2.000	2.862
Stichtingslasten	38.844	23.000	9.616
Bestuurs-/managementondersteuning	37.870	40.000	51.561
	222.300	189.500	176.945
<i>Inventaris en apparatuur</i>			
Onderhoud inventaris/apparatuur	16.098	15.500	16.158
	16.098	15.500	16.158
<i>Leermiddelen</i>			
Onderwijsleerpakket	125.553	123.000	98.615
Computerkosten	117.092	138.500	115.718
Kopieer- en stencilkosten	24.491	21.000	26.563
Overige lasten	83	-	47
	290.916	310.700	266.855
<i>Overige</i>			
Kantinekosten	27.285	17.000	17.972
Cultuureducatie	12.089	6.800	5.282
PR/Schoolkrant/Schoolgids	16.706	26.000	11.494
Abonnementen	13.654	7.100	9.648
Medezeggenschapsraad	1.357	8.500	609
Overige	104.738	94.100	97.879
	175.828	159.500	142.883
Totaal	705.143	675.200	602.841

Specificatie honorarium

Onderzoek jaarrekening	13.460	12.000	11.788
Andere controle opdrachten	-	-	-
Fiscale adviezen	9.220	-	-
Andere niet-controledienst	-	-	-
<i>Accountantslasten</i>	22.680	12.000	11.788

Financiële baten en lasten

Rentebaten	148.322	-	16.022
Rentelasten	-	-	1.208
Totaal	148.322	-	14.814

OVERZICHT VERBONDEN PARTIJEN

Verbonden partij, meerderderheidsdeelneming EUR Bedragen: x 1

Nr	Statutaire naam	Juridische vorm	Statutaire zetel	Contract-onderwijs	Contract-onderzoek	Onroerende zaken	Overige	Eigen vermogen 31-12-2023	Resultaat jaar 2023	Omzet	Art. 2:403 BW ja/nee	Deelnamepercentage	Consolidatie ja/nee
	Stichting Kinderboerderij de Si	vereniging	Barnesveld	nee	nee	nee	nee				nee	100%	nee

Verbonden partij, minderheidsdeelneming

Nr	Statutaire naam	Juridische vorm	Statutaire zetel	Contract-onderwijs	Contract-onderzoek	Onroerende zaken	Overige	Deelnamepercentage
1.	Bersébe	Vereniging	Utrecht	nee	nee	nee		n.v.t.
2	Samenwerkingsverband Rijn &	Vereniging	Bennekom	nee	nee	nee		n.v.t.

Verbonden partij met belang in bevoegd gezag

Nr	Statutaire naam	Juridische vorm	Statutaire zetel	Contract-onderwijs	Contract-onderzoek	Onroerende zaken	Overige	Deelnamepercentage
	niet van toepassing							

WNT-verantwoording 2023

Per 1 januari 2013 is de Wet normering bezoldiging topfunctionarissen publieke en semipublieke sector (WNT) ingegaan. Deze verantwoording is opgesteld op basis van de volgende op Stichting voor Speciaal en Voortgezet Speciaal Onderwijs op Gereformeerde Grondslag in de regio Veluwe van toepassing zijnde regelgeving:

Deze klassenindeling is gebaseerd op de uitkomsten van de complexiteitsvragen die als volgt zijn vastgesteld:

Gemiddelde totale baten	4
Gemiddeld aantal studenten	1
Gewogen aantal onderwijssoorten	3
Totaal aantal complexiteitspunten	<u>8</u>

Het bezoldigingsmaximum in 2023 voor Stichting voor Speciaal en Voortgezet Speciaal Onderwijs op Gereformeerde Grondslag in de regio Veluwe is berekend conform de WNT klassenindeling. Op grond van de criteria valt deze rechtspersoon in klasse C, daarmee bedraagt het bezoldigingsmaximum € 159.000. Het weergegeven individuele WNT-maximum is berekend naar rato van de omvang (en voor topfunctionarissen tevens de duur) van het dienstverband, waarbij voor de berekening de omvang van het dienstverband nooit meer kan zijn dan 1,0 fte.

Het individuele WNT-maximum voor de leden van het toezichthoudend orgaan bedraagt voor de voorzitter 15% en voor de overige leden 10% van het bezoldigingsmaximum, berekend naar rato van de duur van het dienstverband.

1a. Leidinggevende topfunctionarissen met dienstbetrekking en leidinggevende topfunctionarissen zonder dienstbetrekking vanaf de 13e maand van de functievervulling alsmede degenen die op grond van hun voormalige functie nog 4 jaar als topfunctionaris worden aangemerkt

Bedragen x € 1	D Trouwborst
Gegevens 2023	
Funcatiegegevens	Directeur- bestuurder
Aanvang en einde functievervulling in 2023	01/01 - 31/12
Omvang dienstverband (in fte)	1,00
Dienstbetrekking (ja/nee)	ja
Bezoldiging	
Beloning plus belastbare onkostenvergoedingen	€ 103.171
Beloningen betaalbaar op termijn	€ 18.109
<i>Subtotaal</i>	<u>€ 121.280</u>
Individueel toepasselijke bezoldigingsmaximum	€ 159.000
-/- Onverschuldigd betaald en nog niet terugontvangen bedrag	N.v.t.
Bezoldiging	€ 121.280
Gegevens2022	
Funcatiegegevens	D Trouwborst
Aanvang en einde functievervulling in 2022	01/08 - 31/12
Omvang dienstverband (fte)	1,00
Dienstbetrekking (ja/nee)	Ja
Bezoldiging	
Beloning plus belastbare onkostenvergoedingen	€ 39.459
Beloningen betaalbaar op termijn	€ 6.893
<i>Subtotaal</i>	<u>€ 46.352</u>
Individueel toepasselijke bezoldigingsmaximum	€ 64.553
Bezoldiging	€ 46.352

1c. Toezichthoudende topfunctionarissen

Bedragen x € 1	C.M. Verloop	J.J. van Dam	G.P. Landwaart	R. van Beijnum
----------------	---------------------	---------------------	-----------------------	-----------------------

Gegevens 2023

Functiegegevens	Voorzitter Raad van Toezicht	Lid Raad van Toezicht	Lid Raad van Toezicht	Lid Raad van Toezicht
Aanvang en einde functievervulling in 2023	01/01 - 31/12	01/01 - 31/12	01/01 - 31/12	01/01 - 31/12

Bezoldiging

Bezoldiging	€ 11.550	€ 7.700	€ 7.700	€ 7.700
-------------	----------	---------	---------	---------

Individueel toepasselijke bezoldigingsmaximum	€ 23.850	€ 15.900	€ 15.900	€ 15.900
---	-----------------	-----------------	-----------------	-----------------

-/- Onverschuldigd betaald en nog niet terugontvangen bedrag	N.v.t.	N.v.t.	N.v.t.	N.v.t.
--	--------	--------	--------	--------

Bezoldiging	€ 11.550	€ 7.700	€ 7.700	€ 7.700
--------------------	-----------------	----------------	----------------	----------------

Gegevens 2022

Functiegegevens	Voorzitter Raad van Toezicht	Lid Raad van Toezicht	Lid Raad van Toezicht	Lid Raad van Toezicht
Aanvang en einde functievervulling in 2022	01/01 - 31/12	01/01 - 31/12	01/01 - 31/12	01/01 - 31/12

Bezoldiging

Bezoldiging	€ 11.175	€ 7.450	€ 7.450	€ 7.450
-------------	----------	---------	---------	---------

Individueel toepasselijke bezoldigingsmaximum	€ 23.100	€ 15.400	€ 15.400	€ 15.400
---	-----------------	-----------------	-----------------	-----------------

Bezoldiging	€ 11.175	€ 7.450	€ 7.450	€ 7.450
--------------------	-----------------	----------------	----------------	----------------

1c. Toezichthoudende topfunctionarissen vervolg

Bedragen x € 1	T. van de Bospoort
----------------	---------------------------

Subtotaal

Functiegegevens	Lid Raad van Toezicht
Individueel toepasselijke bezoldigingsmaximum	01/01 - 31/12

Bezoldiging

Bezoldiging	€ 7.700
-------------	---------

Individueel toepasselijke bezoldigingsmaximum	€ 15.900
---	-----------------

Bezoldiging	€ 7.700
--------------------	----------------

Gegevens 2022

Functiegegevens	Lid Raad van Toezicht
Bedragen x € 1	01/08 - 31/12

Bezoldiging

Bezoldiging	€ 3.104
-------------	---------

Individueel toepasselijke bezoldigingsmaximum	€ 6.417
---	----------------

Bezoldiging	€ 3.104
--------------------	----------------

2. Uitkeringen wegens beëindiging dienstverband aan topfunctionarissen

Bedragen x € 1	P.J. Westerlaken
Gegevens 2023	
Functiegegevens	
Functie(s) bij beëindiging dienstverband	Directeur- Bestuurder
Omvang dienstverband (in fte)	1,0
Jaar waarin dienstverband is beëindigd	2022
Uitkering wegens beëindiging van het dienstverband	
Overeengekomen uitkeringen wegens beëindiging dienstverband	€ 62.307
Individueel toepasselijk maximum	€ 75.000
Totaal uitkeringen wegens beëindiging dienstverband	€ 62.307
Waarvan betaald in 2023	€ 22.488
Unverschuldigd betaald en nog niet terugontvangen bedrag	N.v.t.

3. Overige rapportageverplichtingen op grond van de WNT

Naast de hierboven vermelde topfunctionarissen zijn er geen overige functionarissen met een dienstbetrekking die in 2023 een bezoldiging boven het individueel toepasselijke drempelbedrag hebben ontvangen.

NIET IN DE BALANS OPGENOMEN RECHTEN EN VERPLICHTINGEN

Er is een overeenkomst gesloten ten behoeve van tuinonderhoud locatie Barneveld. Het bedrag bedraagt per jaar € 1.159 (excl. BTW).

Er is een overeenkomst gesloten ten behoeve van begeleiding leerling met stichting Adullam voor 15 uur per week. Het uurtarief bedraagt € 25,-

Er is een huurovereenkomst gesloten ten behoeve van kopieerapparaten en machines vanaf 1 november 2020. De totale looptijd is 60 maanden. Het leasebedrag bedraagt per jaar € 11.584 (incl. BTW).

Er is een overeenkomst gesloten ten behoeve van schoonmaak toiletten voor locaties Ochten en Barneveld. Het bedrag bedraagt per jaar € 27.452 (excl. BTW).

Er is een overeenkomst gesloten ten behoeve van onderhoud technische installatie locatie Barneveld. Het bedrag bedraagt per jaar € 10.867 (incl. BTW).

OVERIGE GEGEVENS

Controleverklaring

Controleverklaring van de onafhankelijke accountant

Aan: het bestuur en het intern toezichhoudend orgaan van Stichting voor Speciaal Onderwijs en Voortgezet Speciaal Onderwijs op Gereformeerde Grondslag in de Regio Veluwe

A. Verklaring over de in het jaarverslag opgenomen jaarrekening 2023

Ons oordeel

Wij hebben de jaarrekening 2023 van Stichting voor Speciaal Onderwijs en Voortgezet Speciaal Onderwijs op Gereformeerde Grondslag in de Regio Veluwe te Barneveld gecontroleerd.

Naar ons oordeel:

- geeft de in dit jaarverslag opgenomen jaarrekening een getrouw beeld van de grootte en de samenstelling van het vermogen van Stichting voor Speciaal Onderwijs en Voortgezet Speciaal Onderwijs op Gereformeerde Grondslag in de Regio Veluwe op 31 december 2023 en van het resultaat over 2023 in overeenstemming met de Regeling jaarverslaggeving onderwijs;
- zijn de in deze jaarrekening verantwoorde baten en lasten alsmede de balansmutaties over 2023 in alle van materieel belang zijnde aspecten rechtmatig tot stand gekomen in overeenstemming met de in de relevante wet- en regelgeving opgenomen bepalingen, zoals opgenomen in paragraaf 2.3.1. 'Referentiekader' van het Onderwijsaccountantsprotocol OCW 2023.

De jaarrekening bestaat uit:

1. de balans per 31 december 2023;
2. de staat van baten en lasten over 2023; en
3. de toelichting met een overzicht van de gehanteerde grondslagen voor financiële verslaggeving en andere toelichtingen.

De basis voor ons oordeel

Wij hebben onze controle uitgevoerd volgens het Nederlands recht, waaronder ook de Nederlandse controlestandaarden en het Onderwijsaccountantsprotocol OCW 2023 vallen. Onze verantwoordelijkheden op grond hiervan zijn beschreven in de sectie 'Onze verantwoordelijkheden voor de controle van de jaarrekening'.

Wij zijn onafhankelijk van Stichting voor Speciaal Onderwijs en Voortgezet Speciaal Onderwijs op Gereformeerde Grondslag in de Regio Veluwe zoals vereist in de Verordening inzake de onafhankelijkheid van accountants bij assurance-opdrachten (ViO) en andere voor de opdracht relevante onafhankelijkheidsregels in Nederland. Verder hebben wij voldaan aan de Verordening gedrags- en beroepsregels accountants (VGBA).

Wij vinden dat de door ons verkregen controle-informatie voldoende en geschikt is als basis voor ons oordeel.

De Panoven 29A
4191 GW Geldermalsen
Postbus 241
4190 CE Geldermalsen

T (0345) 58 90 00
F (0345) 58 13 59
geldermalsen@vanreeacc.nl
www.vanreeacc.nl
KvK nr. 30248615

Naleving anticumulatiebepaling WNT niet gecontroleerd

In overeenstemming met het Controleprotocol WNT 2023 hebben wij de anticumulatiebepaling, bedoeld in artikel 1.6a WNT en artikel 5, lid 1 sub n en o Uitvoeringsregeling WNT, niet gecontroleerd. Dit betekent dat wij niet hebben gecontroleerd of er wel of niet sprake is van een normoverschrijding door een leidinggevende topfunctionaris vanwege eventuele dienstbetrekkingen als leidinggevende topfunctionaris bij andere WNT-plichtige instellingen, alsmede of de in dit kader vereiste toelichting juist en volledig is.

B. Verklaring over de in het jaarverslag opgenomen andere informatie

Het jaarverslag omvat andere informatie, naast de jaarrekening en onze controleverklaring daarbij. Op grond van onderstaande werkzaamheden zijn wij van mening dat de andere informatie:

- met de jaarrekening verenigbaar is en geen materiële afwijkingen bevat;
- alle informatie bevat die op grond van de Regeling jaarverslaggeving onderwijs en op grond van de in de relevante wet- en regelgeving opgenomen bepalingen, zoals opgenomen in paragraaf 2.2.2 'Bestuursverslag' van het Onderwijsaccountantsprotocol OCW 2023 is vereist.

Wij hebben de andere informatie gelezen en hebben op basis van onze kennis en ons begrip, verkregen vanuit de jaarrekeningcontrole of anderszins, overwogen of de andere informatie materiële afwijkingen bevat.

Met onze werkzaamheden hebben wij voldaan aan de vereisten in de Regeling jaarverslaggeving onderwijs, paragraaf 2.2.2 'Bestuursverslag' van het Onderwijsaccountantsprotocol OCW 2023 en de Nederlandse Standaard 720. Deze werkzaamheden hebben niet dezelfde diepgang als onze controlewerkzaamheden bij de jaarrekening.

Het bestuur is verantwoordelijk voor het opstellen van de andere informatie, waaronder het bestuursverslag en de overige gegevens in overeenstemming met de Regeling jaarverslaggeving onderwijs en met de in de relevante wet- en regelgeving opgenomen bepalingen, zoals opgenomen in paragraaf 2.2.2 'Bestuursverslag' van het Onderwijsaccountantsprotocol OCW 2023.

C. Beschrijving van verantwoordelijkheden met betrekking tot de jaarrekening

Verantwoordelijkheden van het bestuur en het intern toezichthoudend orgaan voor de jaarrekening

Het bestuur is verantwoordelijk voor het opmaken en getrouw weergeven van de jaarrekening, in overeenstemming met de Regeling jaarverslaggeving onderwijs. Het bestuur is ook verantwoordelijk voor het rechtmatig tot stand komen van de in de jaarrekening verantwoorde baten en lasten alsmede de balansmutaties, in overeenstemming met de in de relevante wet- en regelgeving opgenomen bepalingen, zoals opgenomen in paragraaf 2.3.1 'Referentiekader' van het Onderwijscontroleprotocol OCW 2023. In dit kader is het bestuur tevens

verantwoordelijk voor een zodanige interne beheersing die het bestuur noodzakelijk acht om het opmaken van de jaarrekening en de naleving van die relevante wet- en regelgeving mogelijk te maken zonder afwijkingen van materieel belang als gevolg van fouten of fraude.

Bij het opmaken van de jaarrekening moet het bestuur afwegen of de onderwijsinstelling in staat is om haar activiteiten in continuïteit voort te zetten. Op grond van genoemd verslaggevingsstelsel moet het bestuur de jaarrekening opmaken op basis van de continuïteitsveronderstelling, tenzij het bestuur het voornemen heeft om de onderwijsinstelling te liquideren of de activiteiten te beëindigen of als beëindiging het enige realistische alternatief is. Het bestuur moet gebeurtenissen en omstandigheden waardoor gerede twijfel zou kunnen bestaan of de instelling haar activiteiten in continuïteit kan voortzetten toelichten in de jaarrekening.

Het intern toezichthoudend orgaan is verantwoordelijk voor het uitoefenen van toezicht op het proces van financiële verslaggeving van de onderwijsinstelling.

Onze verantwoordelijkheden voor de controle van de jaarrekening

Onze verantwoordelijkheid is het zodanig plannen en uitvoeren van een controleopdracht dat wij daarmee voldoende en geschikte controle-informatie verkrijgen voor het door ons af te geven oordeel.

Onze controle is uitgevoerd met een hoge mate maar geen absolute mate van zekerheid waardoor het mogelijk is dat wij tijdens onze controle niet alle materiële fouten en fraude ontdekken.

Afwijkingen kunnen ontstaan als gevolg van fraude of fouten en zijn materieel indien redelijkerwijs kan worden verwacht dat deze, afzonderlijk of gezamenlijk, van invloed kunnen zijn op de economische beslissingen die gebruikers op basis van deze jaarrekening nemen. De materialiteit beïnvloedt de aard, timing en omvang van onze controlewerkzaamheden en de evaluatie van het effect van onderkende afwijkingen op ons oordeel.

Wij hebben deze accountantscontrole professioneel kritisch uitgevoerd en hebben waar relevant professionele oordeelsvorming toegepast in overeenstemming met de Nederlandse controlestandaarden, het Onderwijsaccountantsprotocol OCW 2023, ethische voorschriften en de onafhankelijkheidseisen. Onze controle bestond onder andere uit:

- het identificeren en inschatten van de risico's
 - dat de jaarrekening afwijkingen van materieel belang bevat als gevolg van fouten of fraude,
 - van het niet rechtmatig tot stand komen van baten en lasten alsmede de balansmutaties, die van materieel belang zijn,
- het in reactie op deze risico's bepalen en uitvoeren van controlewerkzaamheden en het verkrijgen van controle-informatie die voldoende en geschikt is als basis voor ons oordeel. Bij fraude is het risico dat een afwijking van materieel belang niet ontdekt wordt groter dan bij fouten. Bij

fraude kan sprake zijn van samenspanning, valsheid in geschrifte, het opzettelijk nalaten transacties vast te leggen, het opzettelijk verkeerd voorstellen van zaken of het doorbreken van de interne beheersing;

- het verkrijgen van inzicht in de interne beheersing die relevant is voor de controle met als doel controlewerkzaamheden te selecteren die passend zijn in de omstandigheden. Deze werkzaamheden hebben niet als doel om een oordeel uit te spreken over de effectiviteit van de interne beheersing van de onderwijsinstelling;
- het evalueren van de geschiktheid van de gebruikte grondslagen voor financiële verslaggeving, de gebruikte financiële rechtmatigheidscriteria en het evalueren van de redelijkheid van schattingen door het bestuur en de toelichtingen die daarover in de jaarrekening staan;
- het vaststellen dat de door het bestuur gehanteerde continuïteitsveronderstelling aanvaardbaar is. Tevens het op basis van de verkregen controle-informatie vaststellen of er gebeurtenissen en omstandigheden zijn waardoor gerede twijfel zou kunnen bestaan of de onderwijsinstelling haar activiteiten in continuïteit kan voortzetten. Als wij concluderen dat er een onzekerheid van materieel belang bestaat, zijn wij verplicht om aandacht in onze controleverklaring te vestigen op de relevante gerelateerde toelichtingen in de jaarrekening. Als de toelichtingen inadequaat zijn, moeten wij onze verklaring aanpassen. Onze conclusies zijn gebaseerd op de controle-informatie die verkregen is tot de datum van onze controleverklaring. Toekomstige gebeurtenissen of omstandigheden kunnen er echter toe leiden dat een instelling haar continuïteit niet langer kan handhaven;
- het evalueren van de presentatie, structuur en inhoud van de jaarrekening en de daarin opgenomen toelichtingen; en
- het evalueren of de jaarrekening een getrouw beeld geeft van de onderliggende transacties en gebeurtenissen en of de in deze jaarrekening verantwoorde baten en lasten alsmede de balansmutaties in alle van materieel belang zijnde aspecten rechtmatig tot stand zijn gekomen.

Wij communiceren met het intern toezichthoudend orgaan onder andere over de geplande reikwijdte en timing van de controle en over de significante bevindingen die uit onze controle naar voren zijn gekomen, waaronder eventuele significante tekortkomingen in de interne beheersing.

Geldermalsen, 21 mei 2024

Van Ree Accountants

Digitaal ondertekend met Hix door

T. van Dolderen RA MSc

op 21-05-2024 10:41

 VAN REE ACCOUNTANTS

T. van Dolderen RA MSc

BIJLAGEN

STAAT VAN BATEN EN LASTEN OVER 2023 VAN DE REHOBOTH SBO LOCATIE OCHTEN

	<u>2023</u>	<u>Begroting 2023</u>	<u>2022</u>
Baten			
Rijksbijdragen	1.671.506	1.589.086	1.492.003
Overige baten	42.287	22.500	36.807
Totaal baten	<u>1.713.793</u>	<u>1.611.586</u>	<u>1.528.810</u>
Lasten			
Personeelslasten	1.816.438	1.713.598	1.610.386
Afschrijvingen	36.800	31.548	31.010
Huisvestingslasten	144.972	89.300	86.817
Overige lasten	73.144	64.800	63.236
Totaal lasten	<u>2.071.354</u>	<u>1.899.246</u>	<u>1.791.449</u>
Saldo baten en lasten	357.561-	287.660-	262.639-
Netto resultaat	<u>357.561-</u>	<u>287.660-</u>	<u>262.639-</u>

STAAT VAN BATEN EN LASTEN OVER 2023 VAN DE REHOBOTH SBO LOCATIE BARNEVELD

	<u>2023</u>	<u>Begroting 2023</u>	<u>2022</u>
Baten			
Rijksbijdragen	1.995.641	1.913.876	1.908.157
Overige overheidsbijdragen en - subsidies	26.810	-	17.483
Overige baten	11.936	15.000	18.941
Totaal baten	<u>2.034.387</u>	<u>1.928.876</u>	<u>1.944.581</u>
Lasten			
Personeelslasten	2.090.485	2.051.265	1.953.987
Afschrijvingen	5.841	6.677	5.244
Huisvestingslasten	-	-	287-
Overige lasten	50.545	63.600	56.698
Totaal lasten	<u>2.146.871</u>	<u>2.121.542</u>	<u>2.015.642</u>
Saldo baten en lasten	112.484-	192.666-	71.060-
Netto resultaat	<u>112.484-</u>	<u>192.666-</u>	<u>71.060-</u>

STAAT VAN BATEN EN LASTEN OVER 2023 VAN DE REHOBOTH (V)SO ZML EN MG

	<u>2023</u>	<u>Begroting 2023</u>	<u>2022</u>
Baten			
Rijksbijdragen	4.700.270	4.511.793	4.368.565
Overige overheidsbijdragen en - subsidies	68.565	-	18.065
Overige baten	29.239	8.400	14.428
Totaal baten	<u>4.798.075</u>	<u>4.520.193</u>	<u>4.401.058</u>
Lasten			
Personeelslasten	4.633.605	4.451.326	4.166.170
Afschrijvingen	11.836	12.852	12.631
Huisvestingslasten	-	-	36
Overige lasten	123.714	125.100	110.365
Totaal lasten	<u>4.769.155</u>	<u>4.589.278</u>	<u>4.289.201</u>
Saldo baten en lasten	28.919	69.085-	111.857
Netto resultaat	<u>28.919</u>	<u>69.085-</u>	<u>111.857</u>

STAAT VAN BATEN EN LASTEN OVER 2023 VAN DE REHOBOTH DIENSTVERLENING

	<u>2023</u>	<u>Begroting 2023</u>	<u>2022</u>
Baten			
Rijksbijdragen	560.272	570.272	523.408
Overige baten	305.404	207.000	263.429
Totaal baten	<u>865.676</u>	<u>777.272</u>	<u>786.837</u>
Lasten			
Personeelslasten	777.226	636.034	650.386
Afschrijvingen	481	481	501
Overige lasten	30.074	22.700	29.266
Totaal lasten	<u>807.781</u>	<u>659.215</u>	<u>680.153</u>
Saldo baten en lasten	57.895	118.057	106.684
Netto resultaat	<u>57.895</u>	<u>118.057</u>	<u>106.684</u>

STAAT VAN BATEN EN LASTEN OVER 2023 VAN BOVENSCHOOLS

	<u>2023</u>	<u>Begroting 2023</u>	<u>2022</u>
Baten			
Rijksbijdragen	1.067.972	1.062.972	950.497
Overige overheidsbijdragen en - subsidies	27.085	23.000	24.248
Overige baten	19.416	29.300	29.904
Totaal baten	<u>1.114.473</u>	<u>1.115.272</u>	<u>1.004.649</u>
Lasten			
Personeelslasten	519.136	455.530	541.693
Afschrijvingen	137.350	134.743	131.275
Huisvestingslasten	347.270	174.000	173.774
Overige lasten	388.823	376.000	333.661
Totaal lasten	<u>1.392.580</u>	<u>1.140.273</u>	<u>1.180.402</u>
Saldo baten en lasten	278.106-	25.001-	175.753-
Financiële baten en lasten	148.322	-	16.017
Netto resultaat	<u>129.784-</u>	<u>25.001-</u>	<u>159.737-</u>

STAAT VAN BATEN EN LASTEN OVER 2023 VAN DE STICHTING

	<u>2023</u>	<u>Begroting 2023</u>	<u>2022</u>
Baten			
Ouderbijdragen	9.671	16.000	-
Ledencontributies	-	-	62
Collecten kerken/donaties/giften	21.910	12.000	26.978
Baten inzake woningen	-	14.000	-
Overige baten	28.950	-	18.102
Totaal baten	<u>60.531</u>	<u>42.000</u>	<u>45.142</u>
Lasten			
Kosten begeleiding/ondersteuning	4.434	-	-
Representatiekosten	-	1.000	-
Lasten inzake woningen	2.292	-	1.781
Afschrijvingen	10.413	13.798	4.485
Overige lasten	34.410	22.000	9.616
Totaal lasten	<u>51.549</u>	<u>36.798</u>	<u>15.881</u>
Saldo baten en lasten	<u>8.982</u>	<u>5.202</u>	<u>29.261</u>
Financiële baten en lasten	<u>0</u>	<u>-</u>	<u>1.203-</u>
Netto resultaat	<u>8.982</u>	<u>5.202</u>	<u>28.058</u>

In de stichtingslasten zijn de 'afschrijvingen' meegenomen. Bij de toelichting op de staat van baten en lasten zijn deze kosten niet onder de stichtingslasten maar onder afschrijvingen gerubriceerd.