

Bestuursverslag 2025

Stichting Ds. G.H. Kerstencentrum

INHOUDSOPGAVE

Inleiding	3
1. Profiel van de organisatie	4
1.1. Organisatie	4
1.2. Beschrijving KOC Advies	5
1.2.1 Visie, kernopdracht en streefdoelen	5
1.2.2. Taakvelden	5
1.2.3. Positie in de markt	5
1.2.4. Werkzaamheden	5
1.2.5. Voornemens en verwachtingen	6
1.3. Beschrijving KOC Zorg	6
1.3.1 Visie	6
1.3.2 Doelgroep	6
1.3.3 Positie in de markt	7
1.3.4 Werkzaamheden, aandachtsgebieden en specialisten	7
1.3.5 Jeugdhulp op de basisschool	8
1.3.6 Afstemming met kerken	8
2. Kernprestaties	9
2.1. Aantallen cliënten in zorg	9
2.2. Personeelsformatie en ziekteverzuim	10
2.3. Omzet	10
3. Maatschappelijk ondernemen	11
3.1. Dialoog met stakeholders	11
3.2. Samenwerkingsrelaties	11
3.3. Meerwaarde voor de samenleving	12
4. Toezicht, bestuur en medezeggenschap	13
4.1. Toezichthoudend orgaan	13
4.2. Bestuurder	13
4.3. Medezeggenschap	14
5. Beleid, inspanningen en prestaties	15
5.1 Kwaliteit	15
5.2 Effectmeting afdeling KOC Zorg	15
5.3 Cliënt-/ klanttevredenheid	16
5.4 Klachten	17
5.5 Personeelsbeleid	17
5.6 Financieel beleid	18
Bijlage 1: Verslag van de Raad van Toezicht 2025	21

INLEIDING

De stichting G.H. Kerstencentrum (KOC) ziet het als haar opdracht om op grond van de Bijbel en de daarop gefundeerde Drie Formulieren van Enigheid bij te dragen aan onderwijs en opvoeding van kinderen en jongeren, in afhankelijkheid van Gods onmisbare zegen. De primaire doelgroep van KOC wordt gevormd door de scholen, gezinnen en kerken die zich verbonden weten aan de genoemde grondslag van KOC.

KOC biedt met haar (GZ)psychologen, (ortho)pedagogen(-generalist) en (ambulant)hulpverleners begeleiding, behandeling en diagnostiek in of rond het gezin en in de school. Met haar educatieve expertise helpt zij door de inzet van onderwijsadviseurs bovendien het juiste onderwijs te bieden. KOC, met hart voor het kind.

KOC legt zich toe op het ontwikkelen en verspreiden van activiteiten (diensten) en producten die een vormende waarde hebben voor kinderen en jongeren uit de achterban. De begeleiding, ondersteuning, hulpverlening, productontwikkeling en bezinning door KOC gebeurt op een zodanige wijze, dat daardoor de godsdienstig-levensbeschouwelijke grondslag van KOC doorwerkt en gezien wordt in alle werkzaamheden van de stichting.

Vanaf het verslagjaar 2024 is het KOC-koersplan 2024 – 2028 leidend. We zijn kindspecialisten voor school, gezin en kerk. We helpen en begeleiden kinderen in hun ontwikkeling (preventief en curatief) en ondersteunen hun opvoeders (netwerk om het kind). Gods Woord is daarbij de norm voor leer en leven. Onze kernwaarden zijn geloofwaardig, present en samenbindend. We verzorgen onze dienstverlening met hart voor het kind, met een professioneel team en met goede facilitering, inmiddels al ruim 45 jaar.

Dit bestuursverslag geeft een getrouw beeld van de organisatie, de werkzaamheden, de financiën, de relaties, het toezicht en het beleid van KOC in het jaar 2025.

We zeggen na de Heere iedereen dank die een bijdrage heeft geleverd aan de bekostiging en uitvoering van deze werkzaamheden. Voor de toekomst vragen we de Heere om Zijn onmisbare zegen.

A.R. (Arno) Bronkhorst, bestuurder

1. PROFIEL VAN DE ORGANISATIE

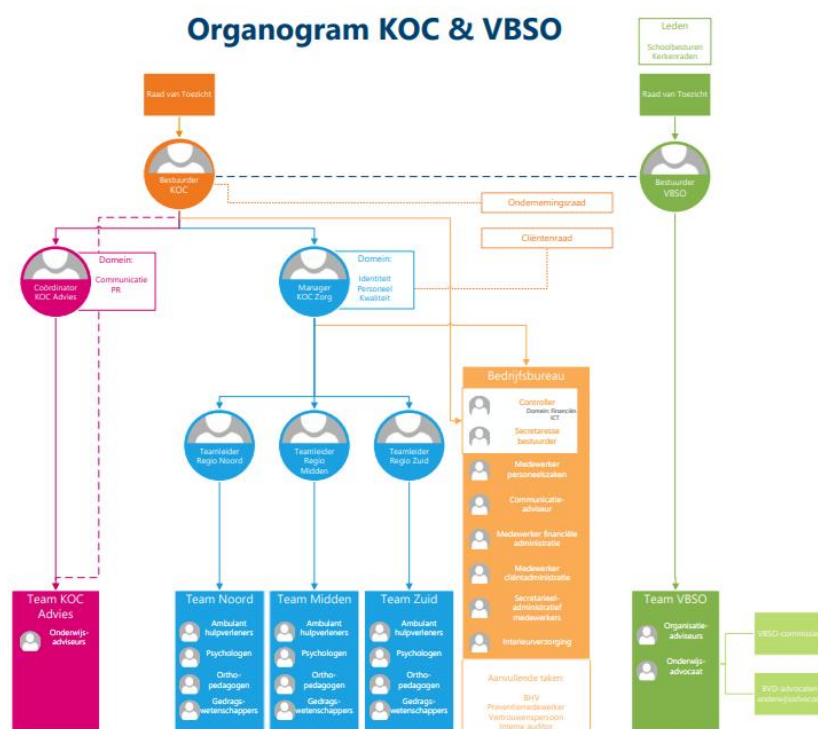
Naam verslagleggende rechtspersoon	Stichting Ds. G.H. Kerstencentrum
Adres	Galileïaan 23
Postcode	6716 BP
Plaats	Ede
Telefoonnummer	0318-517310
Identificatienummer Kamer van Koophandel	41172990
E-mailadres	info@koc.nu
Website	https://www.kocdiensten.nu/ www.koc.nu
Rechtsvorm	Stichting

1.1. Organisatie

KOC is dienstbaar aan scholen en gezinnen. De stichting heeft als grondslag Gods Woord – Statenvertaling – zijnde de onveranderlijke Waarheid, die wordt beleden in de Drie Formulieren van Enigheid, zoals vastgesteld in de Nationale Synode van Dordrecht in de jaren zestienhonderd achttien/zestienhonderd negentien. We zijn kindspecialisten voor school, gezin en kerk. We helpen en begeleiden kinderen in hun ontwikkeling (preventief en curatief) en ondersteunen hun opvoeders (netwerk om het kind). Gods Woord is daarbij de norm voor leer en leven. Dit komt tot uiting in onze drie hoofdtaken:

1. Voorzien in leerlingenbegeleiding en onderwijsadvies;
2. Voorzien in psychosociale- en ambulante hulpverlening aan kinderen op scholen en in gezinnen;
3. Voorzien in activiteiten (diensten) en producten die een vormende waarde hebben voor kinderen en jongeren en het leveren van een bijdrage aan de bezinning op onderwijs en opvoeding (al dan niet geïnitieerd/gefaciliteerd door VBSO).

Hierna volgt het organisatieschema van de KOC zoals dit van toepassing was in 2025.



1.2. Beschrijving KOC Advies

1.2.1 Visie, kernopdracht en streefdoelen

Onze adviseurs bieden advisering, begeleiding, coaching en training aan scholen die aangesloten zijn bij de besturenorganisatie (VBSO) en aan scholen die zich herkennen in onze grondslag, kernopdracht en bedoeling.

1.2.2. Taakvelden

Onderwijsadvies richtte zich in het verslagjaar op de volgende taakvelden:

1. Bijbels Onderwijzen
2. Persoonsvorming en burgerschap
3. Scheppingsorde (met o.a. veiligheid, seksuele diversiteit)
4. Vitale woordcultuur (met o.a. woordgerichtheid, media, AI)
5. Schoolontwikkeling & kwaliteitszorg (w.o. teamcultuur en kwaliteitscultuur)
6. Vakbekwame onderwijzer (pedagogisch-didactisch)
7. Pedagogisch klimaat
8. Leiderschap (w.o. coaching, sparring-partner) (VBSO label)
9. Versterken en professionaliseren bestuur & toezicht (VBSO label)

1.2.3. Positie in de markt

Als we de positie van ons onderwijsadvies plaatsen ten opzichte van andere instellingen in de educatieve dienstverlening, dan is het unieke van onze adviesdienst de nauwe band met klanten (scholen) vanwege identiteit en grondslag waaruit gewerkt wordt en een sterke, persoonlijke betrokkenheid van medewerkers op zowel de klanten als op onze adviesdienst.

1.2.4. Werkzaamheden

Enkele werkzaamheden worden hier wat verder benoemd.

- *Onderwijsconcept*
Ons onderwijsadvies is gebaseerd op Bijbels Onderwijzen, een concept voor christelijk onderwijs. De grondslag, Bijbels mensbeeld en kernopdracht zijn de basis van dit concept. Vanuit dit concept kunnen scholen hun strategisch beleid en schoolplan invullen, zodat het hele onderwijs doortrokken wordt/is van deze christelijke identiteit en daarbij passende pedagogische en professionele onderwijspraktijk.
- *Leermiddelen*
 - De Stichting Leermiddelen voor het Reformatorisch Onderwijs (SLRO) faciliteert nieuwe uitgaven van leermiddelen, die ook geschikt zijn voor de klantenkring van KOC. In het verslagjaar is een leerplankader ontwikkeld wat scholen helpt een onderbouwde keuze te maken bij de aanschaf van een nieuwe SoVa methode. Een leerlijn voor digitale geletterdheid is in ontwikkeling.
 - KOC geeft zelf methoden uit voor godsdienstonderwijs (*Vertel het Woord*) en geschiedenis (*Vertel het door!*).
 - In samenwerking met de Gereformeerde Bijbelstichting (GBS) is *Bijbelse Woordenschat* ontwikkeld. In het verslagjaar is er ook een variant voor Zondagscholen en gezinnen op de markt gekomen. Deze box kent een brede afname in de achterban, zowel in gezinnen, zondagsscholen als het basis- en voortgezet onderwijs.

- *Toerusting en vorming*

- KOC is betrokken bij landelijke ambtsdragers-bijeenkomsten die door DOOC is georganiseerd en andere activiteiten. Mede met steun vanuit DOOC wordt toerusting voor begrijpend Bijbellezen in school en gezin vormgegeven.
- Onder verantwoordelijkheid van VBSO wordt het magazine Nabij en Nabij Jou uitgegeven; KOC is ook bij betrokken via de redactie.

1.2.5. Voornemens en verwachtingen

Leerlingenbegeleiding en jeugdhulp bieden we aan vanuit een integrale wijze. De samenwerking tussen adviseurs en leerlingbegeleiders willen we versterken. Hier is in het verslagjaar een aanzet toe gegeven, wat een vervolg zal krijgen. Daarnaast is er vanuit onderwijsadvies gewerkt aan een duidelijk profiel en aanbod, wat bijdraagt aan de vorming en toerusting van de professional. De komende jaren hopen we het aanbod te verdiepen.

Tegelijk met het doordenken van de realisatie van de strategie en de betekenis voor organisatie en dienstverlening, is er afstemming met de VBSO. VBSO en KOC zijn nauw aan elkaar gelieerd. Vanuit de VBSO worden identiteitsgebonden projecten gefaciliteerd, waarvan de uitvoering door KOC wordt verzorgd.

De optimalisering van de dienstverlening, zowel rondom de opgroei- en ontwikkelvragen van kinderen, als vorming en toerusting van 'professionals' in school, gezin en kerk, voorziet in een behoefte van klanten en cliënten. Meer bekendheid aan onze dienstverlening vraagt de aandacht. Daarbij willen we ons blijvend onderscheiden vanuit identiteit en met kwaliteit. Ten behoeve van vorming en toerusting bepaalt dit ook de keuzes wat betreft de gekozen thema's.

1.3. Beschrijving KOC Zorg

1.3.1 Visie

De afdeling *KOC Zorg* wil kinderen en hun opvoeders ondersteunen bij hun ontwikkeling en het gezinssysteem als hoeksteen van de samenleving versterken door kinderen en jongeren met hun ouders te begeleiden, zodat zij daarna weer zelfstandig of met informele hulp verder kunnen. KOC doet dit door verschillende vormen van hulpverlening vanuit een christelijke levensbeschouwing (Gods Woord en de Drie Formulieren van Enigheid) doelgericht aan te bieden. Kenmerkend voor de werkwijze van KOC is 'thuisnabij'. De hulpverlening sluit aan bij de mogelijkheden van de persoonlijke situatie (binnen het gezin) en/of de gezinssituatie en is gericht op herstel van het gewone leven, waarbij de omgeving nadrukkelijk meegenomen wordt (familie, onderwijs, kerk). Daarnaast behoort tot de opdracht leerlingbegeleiding met de leraren en intern begeleiders van de school als spil.

KOC staat voor kwalitatief goede zorg. De christelijke levensbeschouwing is ingebed in het dagelijks handelen van alle medewerkers en herkenbaar in alle diensten van de organisatie. Vandaaruit wil onze dienst met name de reformatorische achterban goed kunnen bedienen.

1.3.2 Doelgroep

De afdeling *KOC Zorg* biedt diagnostiek, begeleiding en behandeling van jeugdigen (tot 18 jaar) met hun ouders/opvoeders binnen of in de context van school en het gezin.

1.3.3 Positie in de markt

Als we de positie van *KOC Zorg* plaatsen ten opzichte van andere instellingen die jeugdhulp en leerlingenbegeleiding bieden, dan is het unieke van onze adviesdienst de nauwe band met klanten (scholen) en cliënten vanwege identiteit en grondslag waaruit gewerkt wordt, de meerwaarde om ondersteunend te zijn in school en gezin en een sterke, persoonlijke betrokkenheid van medewerkers op zowel de cliënten als op onze adviesdienst.

1.3.4 Werkzaamheden, aandachtsgebieden en specialisten

De ambulante hulpverleners en gedragswetenschappers van de afdeling *KOC Zorg* werken vanuit een systeemgerichte en oplossingsgerichte benadering, waarbij de begeleiding gericht is op het normaliseren (de begeleiding duurt zo kort als mogelijk en zo lang als nodig).

KOC heeft een landelijk aanbod (preventief, diagnostiek, begeleiding en behandeling binnen de jeugd-GGZ) voor cliënten met een intelligentie vanaf ongeveer 80.

Er wordt veel samengewerkt met ketenpartners, kerken en het onderwijs. Er wordt binnen de afdeling KOC Zorg zowel preventieve ondersteuning als curatieve zorg verleend. Preventieve zorg is gericht op het voorkomen van (grotere) problemen, terwijl onder curatieve zorg de aanpak van problemen wordt verstaan. Het achterliggende kalenderjaar konden de gecontracteerde scholen weer op goede wijze voorzien worden van leerlingbegeleiding. De waardering voor deze diensten is onverminderd groot.

De totale zorg is verdeeld in onderstaande aandachtsgebieden:

1. Preventief adviseren en trainen van opvoeders met en zonder vragen (koffiemorgens, opvoedspreekuur, ouderavonden, Schouder aan schouder, trainingen); preventief trainen van kinderen/jongeren (groepstraining);
2. Adviseren, begeleiden, coachen en trainen van leerkrachten en ondersteunend personeel op school (consultatieve begeleiding, ondersteuningsteam, leerlingbespreking, observatie, screening, onderzoek, trajectbegeleiding); begeleiden en behandelen leerlingen (kortdurende trajecten kindgesprekken);
3. Begeleiden en behandelen van opvoedvaardigheden van opvoeders, in aansluiting op ontwikkelingsfase van (het) kind(eren);
4. Begeleiden, behandelen en diagnosticeren van kinderen/jongeren met sociaal-emotionele problemen, gedrags- en/of ontwikkelingsproblemen (ADHD, angst, ASS, emotieregulatie, hechting en trauma, hoogbegaafdheid, zelfbeeld);
5. Begeleiden en behandelen van gezinnen waarbij spanning is op het gebied van gezag en de ouder-kindrelatie (pubers);
6. Begeleiden en behandelen van ouders en gezinnen met een verstoorde dynamiek (echtscheiding, kinderen in pleeggezinnen, KOPP);
7. Begeleiden en behandelen van multiprobleemgezinnen (IAG-methodiek)

Om bovenstaande werkzaamheden te realiseren heeft KOC Zorg verschillende soorten specialisten in dienst: (GZ-)psychologen, (ortho)pedagogen(-generalist) en ambulante hulpverleners. Alle ambulante hulpverleners werken onder supervisie van een gedragswetenschapper (psycholoog of orthopedagoog) in een professionele setting (intervisie, reflectiegesprekken). Verder werken alle medewerkers volgens de Richtlijnen van hun beroep en hebben zij een passende registratie (of zijn bezig met het behalen van een passende registratie) horend bij de functie.

Voorbeelden van doelen bij ambulante hulpverlening:

- *Ouders en kinderen ervaren een gezellige sfeer tijdens gezinsmomenten.*
- *De draagkracht van moeder wordt vergroot.*
- *Als vader en moeder zitten we op één lijn in de opvoeding.*
- *Marieke accepteert de grenzen van moeder.*
- *Martijn heeft inzicht in zijn ADHD.*
- *De sociale vaardigheden van ons kind worden vergroot.*
- *Onze kinderen gaan op een positieve manier met elkaar om.*

1.3.5 Jeugdhulp op de basisschool

Sinds 2020 levert KOC ook jeugdhulp op basisscholen, om samen met school en gemeente een goede en laagdrempelige samenwerking tussen onderwijs en jeugdhulp tot stand te brengen. De jeugdondersteuner werkt in de eerste plaats voor het kind en het bijhorende gezin vanuit de doelstelling vroeg-signalering en vroeg-interventie. Vanuit die doelstelling worden kortdurende trajecten aan het kind en of gezin aangeboden. Ook worden er preventie-activiteiten georganiseerd zoals koffiemorgens en opvoedspreekuren. Op dit moment is er structureel jeugdhulp aanwezig op de vier reformatorische basisscholen op Urk, de Obadjaschool op Urk, de Rehobothschool in Uddel, de Dr. C. Steenblokschool in Veenendaal, de twee reformatorische basisscholen in Alblasserdam en de Johannes Bogermanschool in Vriezenveen. In het jaar 2025 zijn er op deze scholen in totaal 89 hulpvragen van ouders opgepakt.

1.3.6 Afstemming met kerken

Jaarlijks is er afstemming met de deputaten DPH en PSH over passend aanbod voor de kerken en andere relevante onderwerpen. Verder is er in maart 2025 is er een overleg met de deputaten van DMZ geweest en in mei 2025 is er een gezamenlijk overleg geweest met De Vluchtheuvel en KOC en de deputaatschappen DPH, PSH en DMZ over het aanbod van de organisaties De Vluchtheuvel en KOC en over de noodzaak van identiteitsgebonden zorg.

2. KERNPRESTATIES

2.1. Aantallen cliënten in zorg

Het aantal cliënten is in 2025 ten opzichte van het jaar 2024 gestegen.

Jaar	2025	2024
Aantal trajecten in zorg	528	502

De cliënten aan wie in het jaar 2025 zorg is geleverd zijn afkomstig uit verschillende regio's en verschillende kerkelijke gemeenten. In deze aantallen zijn de cliënten van onderaannemers niet meegenomen.

Verdeling cliënten naar zorgregio

Zorgregio	Aantal trajecten 2025	Aantal trajecten 2024	Zorgregio	Aantal trajecten 2025	Aantal trajecten 2024
FoodValley	129 (24%)	115 (23%)	Lekstroom	12 (2%)	14 (3%)
Zeeland	110 (21%)	99 (20%)	Midden-Holland	10 (2%)	10 (2%)
Zuid-Holland-Zuid	82 (16%)	80 (16%)	Rijnmond	9 (2%)	4 (1%)
Urk	47 (9%)	45 (9%)	Twente	9 (2%)	8 (2%)
Rivierenland	34 (6%)	38 (8%)	Holland-Rijnland (Katwijk)	7 (1%)	7 (1%)
West-Brabant-Oost	34 (6%)	37 (7%)	Noord-Veluwe	7 (1%)	11 (2%)
Midden IJssel/ Oost Veluwe (Apeldoorn)	29 (5%)	25 (5%)	Overige regio's	9 (2%)	9 (2%)

Verdeling cliënten naar kerkelijke achtergrond

Kerkelijke gemeente	2025	2024
Gereformeerde Gemeenten (GG)	40%	37%
Gereformeerde Gemeenten in Nederland (GGiN)	32%	34%
Oud Gereformeerde Gemeenten in Nederland (OGGiN)	14%	14%
Hersteld Hervormde Kerk (HHK)	8%	9%
Christelijke Gereformeerde Kerk (CGK)	3%	3%
Protestantse Kerk in Nederland (PKN)	2%	2%
Onkerkelijk	1%	1%

2.2. Personeelsformatie en ziekteverzuim

Hieronder wordt inzicht gegeven in de personeelsformatie van KOC op concernniveau en per segment (dit aantal FTE is exclusief personeel niet in loondienst).

Gemiddeld aantal werknemers (in FTE's) op concernniveau	2025	2024
Bestuurder	1,0	1,0
Management	1,0	1,0
Onderwijsadviseurs, orthopedagogen en (GZ)-psychologen	14,2	13,2
Ambulant Hulpverleners	13,8	13,1
Ondersteunend personeel	5,2	5,3
	35,2	33,6

Het ziekteverzuim is 5,2% in 2025 (2,9% in 2024). Het ziekteverzuim was in 2025 hoger door enkele langdurig zieke medewerkers. Het ziekteverzuim exclusief langdurige ziekte is 2,1% in 2025 (1,4% in 2024).

2.3. Omzet

Opbrengsten per segment	2025	2024
KOC Zorg	€ 3.469.080	€ 2.833.904
KOC Advies	€ 760.191	€ 900.386
Leermiddelen	€ 356.686	€ 343.316
	€ 4.562.965	€ 4.077.606

De omzetsijging van *KOC Zorg* ten opzichte van 2024 wordt voornamelijk verklaard door een hogere inzet van onderaannemers, de jaarlijkse indexatie van tarieven en een toename van subsidieopbrengsten.

De omzetsdaling van *KOC Advies* ten opzichte van 2024 wordt voornamelijk veroorzaakt door een afname in de inzet van ZZP'ers voor interim-opdrachten.

Voor alle overige kernprestaties verwijzen we naar de gepubliceerde jaarrekening en paragraaf 5.6.

3. MAATSCHAPPELIJK ONDERNEMEN

3.1. Dialoog met stakeholders

KOC heeft in 2025 dialoog gevoerd met de volgende stakeholders:

1. Schoolbesturen, directeurenoverleg van schoolbesturen LDB
2. Besturenorganisaties VBSO en VGS
3. Klanten: personeel van scholen
4. Cliënten: via de cliëntenraad
5. Kerken: via jaarvergadering met kerken en voorlichting op kerkelijke vergaderingen en deputaatschappen rond psychosociale hulp, onderwijs en opvoeding van (O)GG(iN)
6. Burgerlijke gemeenten en wijkteams: overleg, goede informatievoorziening en rapportage
7. Christelijke jeugdhulp: via de vereniging Samenwerking Christelijke Jeugdhulp (SCJ)
8. Onderwijsontwikkeling Nederland (OON), de branchevereniging voor adviesdiensten voor onderwijs en jeugdhulp

3.2. Samenwerkingsrelaties

KOC Advies heeft in 2025 de volgende samenwerkingsrelaties onderhouden:

1. Er is nauw contact met de besturenorganisatie VBSO. Verschillende medewerkers van KOC werken gedeeltelijk voor de VBSO.
2. Met het Deputaatschap Opvoeding, Onderwijs en Catechese (DOOC) is een samenwerkingsovereenkomst, waarbij de uitvoerende werkzaamheden van dit deputaatschap worden belegd bij KOC.
3. Met Driestar Educatief is samengewerkt rond herziening Wereld in Getallen, een product van Malmberg. Daarnaast is er samenwerking rondom een lectoraat in het kader van meer inclusief onderwijs. Er is afstemming over hoe startende onderwijzers zo goed mogelijk begeleid kunnen worden en wat KOC voor haar klanten hierin kan betekenen. Verder vindt er overleg plaats rond vak- en vormingsgebieden en ontwikkeling die onderwijs en opvoeding raken.
4. Met de SLRO (Stichting Leermiddelen Reformatorisch Onderwijs), opgericht door VBSO en VGS, is er samenwerking rond methodenontwikkeling.
5. Rondom mediatoerusting participeert KOC als strategische partner in Yona. Deze samenwerking wordt ook gesteund door VBSO en DOOC.
6. Samenwerking met Berséba is gericht op het bevorderen van passende zorg voor leerlingen op scholen en heeft mede tot doel onderwijs en zorg beter op elkaar af te stemmen. De bespreking hoe goede samenwerking met Berséba, Driestar educatief en KOC nog beter aan dit doel kan bijdragen, heeft geresulteerd in het participeren in een lectoraat en het meedenken over de begeleiding van onderwijzers in de eerste jaren van start- naar basisbekwaam.
7. Met de inspectie Primair Onderwijs zijn (vanuit de VBSO) contacten onderhouden over onder meer het *Toezichtskaderen* het inspectietoezicht.

De afdeling KOC Zorg heeft in 2025 de volgende samenwerkingsrelaties onderhouden:

1. Samenwerking met gemeentelijke (wijk)teams in het kader van de jeugdhulp.
2. Lidmaatschap van de vereniging Samenwerking Christelijke Jeugdhulp.
3. Samenwerking met kerken op het gebied van vrijwilligershulp, opvoedingsvraagstukken, benadering van huiselijk geweld.
4. Samenwerking met De Vluchtheuvel en Siloah door informatie te verstrekken over aanbestedingen en inkoop van gemeenten en zorgregio's over het sociale domein en te zorgen voor goede doorverwijzing.
5. Samenwerking met De Schutse door het leveren van diensten (psychologenwerk), gezamenlijke zorg aan cliënten en het door medewerkers van De Schutse uitvoeren van praktische gezinsondersteuning (PGO) bij cliënten van KOC. Voor een bepaalde regio is De Schutse onderaannemer via KOC.

6. Samenwerking met het Leger des Heils (LJ&R) om te zorgen voor passende aansluiting van jeugdbeschermers bij reformatorische gezinnen waar sprake is van een OTS.
7. Samenwerking met de gastcoördinatoren van het Deputaatschap Psychosociale Hulp (DPH) in het kader van het vinden van passende gastgezinnen voor cliënten.
8. Samenwerking met DPH (Deputaatschap Psychosociale Hulp) van de Gereformeerde Gemeente in Nederland en PSH (Deputaatschap Psychosociale Hulpverlening) van de Oud Gereformeerde Gemeente in Nederland. Er is afstemming over inhoudelijke thema's en bekostiging. In 2025 staan ook contacten met DMZ (Deputaatschap Maatschappelijke Zorg) van de Gereformeerde Gemeenten gepland.

3.3. Meerwaarde voor de samenleving

KOC is een organisatie die, in overeenstemming met de eigen grondslag, begeleiding/ondersteuning biedt aan scholen, gezinnen en kerken op een zodanige wijze dat de identiteit van het gezin doorwerkt en gezien wordt in alle werkzaamheden voor de scholen, binnen de gezinnen en in de kerken. Daardoor draagt KOC bij aan de gezondheid en het welbevinden van burgers in de Nederlandse samenleving en wordt een actieve maatschappelijke participatie van die burgers bevorderd, hetgeen gunstig is voor onze economie. Voor de ondersteuning van kerken geldt hetzelfde als het gaat om de leden daarvan. Daarnaast werkt KOC milieubewust en is gericht op duurzaamheid.

4. TOEZICHT, BESTUUR EN MEDEZEGGENSCHAP

KOC past de principes van de zorgbrede Governancecode toe, wat een verplichting is op grond van Jeugdwet. De statuten van het Ds. G.H. Kerstencentrum zijn codeproof. De Raad van Toezicht bestaat uit zeven personen en er is één bestuurder.

4.1. Toezichthoudend orgaan

De werkzaamheden van de Raad van Toezicht worden verricht op grond van de taakstelling zoals die verwoord is in de zorgbrede Governancecode. Leden van de Raad van Toezicht worden geworven op basis van een vooraf opgestelde profielschets.

De Raad van Toezicht is verantwoordelijk voor de uitvoering van zijn taak, die voornamelijk bestaat uit het:

- Integraal toezicht houden op de bestuurder die belast is met de realisatie van de statutaire doelstelling van de stichting;
- Werkgeverschap van de bestuurder;
- Klankbord en adviseur zijn van de bestuurder.

Het functioneren van een lid van de Raad van Toezicht wordt gekenmerkt door een Bijbels genormeerde handelwijze, integriteit en een onafhankelijke opstelling. Dit betekent onder andere dat hij in de uitoefening van de functie op geen enkele wijze een persoonlijk of zakelijk belang heeft bij de stichting.

De Raad van Toezicht evalueert jaarlijks onderling, zonder aanwezigheid van de bestuurder, het functioneren als collegiaal orgaan, het functioneren van de leden en het functioneren van voorzitter en zijn omgang met de bestuurder. De Raad van Toezicht informeert de bestuurder over de uitkomsten van deze evaluatie.

In het jaarverslag legt de Raad van Toezicht verantwoording af over zijn handelwijze. Het jaarverslag van de Raad van Toezicht is als afzonderlijke bijlage toegevoegd.

4.2. Bestuurder

Ingevolge de statuten van de stichting bestuurt de bestuurder de stichting onder toezicht van de Raad van Toezicht. De bestuurder dient het belang van de stichting in relatie tot de identiteit en de maatschappelijke functie van de stichting en maakt bij de beleidsvorming een evenwichtige afweging van de belangen van allen die bij de stichting betrokken zijn. De bestuurder is zich bewust van zijn verantwoordelijkheid, de maatschappelijke positie en voorbeeldfunctie en zal geen handelingen verrichten of nalaten die de identiteit en reputatie van de stichting schaden. De bestuurder bevordert dat medewerkers van de stichting zich eveneens volgens deze norm gedragen. Per 31-12-2025 werd het bestuur gevormd door:

Naam	Functie(s)	Nevenfunctie(s)
A.R. Bronkhorst MME	Bestuurder	<ul style="list-style-type: none"> - Ouderling Gereformeerde Gemeente in Nederland te Barneveld - Lid Deputaatschap Opvoeding, Onderwijs en Catechese (DOOC) - Bestuurder VBSO

De bezoldiging van de bestuurder wordt vermeld in de gepubliceerde jaarrekening.

4.3. Medezeggenschap

In het kader van de Wet medezeggenschap cliënten zorginstellingen (Wmcz) heeft de Stichting Ds. G.H. Kerstencentrum (KOC) een cliëntenraad ingesteld voor de afdeling ambulante hulpverlening. Op grond van artikel 3 van deze wet heeft de cliëntenraad adviesbevoegdheid bij de vaststelling of wijziging van de klachtenregeling. De cliëntenraad heeft besloten in overeenstemming met de mogelijkheid binnen artikel 12 lid 2b, laatste zin, geen gebruik te maken van het bindende voordrachtsrecht.

Omdat KOC sinds 2019 meer dan vijftig medewerkers heeft, is in 2019 de ondernemingsraad ingesteld in overeenstemming met de Wet op de Ondernemingsraden (WOR).

Voor KOC is in plaats van instemming advisering van toepassing, bij zowel Wmcz als WOR. In het achterliggende jaar hebben de ondernemingsraad en de cliëntenraad adviezen uitgebracht die door KOC zijn opgepakt.

De ondernemingsraad bestaat uit vijf personen, de samenstelling is in het verslagjaar gewijzigd. De samenstelling is als volgt: Dhr. G.J. Bouw (voorzitter), mevr. G. van den Bergh-Snoeij, mevr. A.H. van Middendorp (secretaris), mevr. A. van Rijswijk en mevr. M. Rozendaal. Met deze samenstelling is de ondernemingsraad een goede afspiegeling van de medewerkers in de verschillende regio's.

In het jaar 2025 is de OR in totaal vier keer bij elkaar geweest. Tijdens deze vergaderingen zijn vragen van medewerkers en adviesaanvragen van de bestuurder en het MT behandeld. Ook heeft de OR zelf voorstellen gedaan richting de bestuurder en het MT.

Onderwerpen waarover de OR in het jaar 2025 heeft gesproken en/of geadviseerd zijn de volgende: jaarrekening en jaarverslag 2024, begroting 2026, jaarplan 2026, arbeidsvoorwaarden en beleidskader, diepteboring KOC Zorg, evaluatie samenwerking OR en bestuurder/manager, adviesaanvraag inzake uren personeelsbijeenkomsten, zichtbaarheid OR, functioneren OR en WOR, AI, evaluatie jubileumdag, medewerkers-tevredenheidsonderzoek (MTO), open feedbackcultuur, werk en werkomstandigheden, personeelsbezetting en vacatures.

5. BELEID, INSPANNINGEN EN PRESTATIES

5.1 Kwaliteit

KOC voldoet zowel aan de eisen van ISO 9001 als aan de criteria voor de Cedeo-erkenning. In 2017 het Keurmerk Christelijke Zorg verkregen. De beleidscyclus is een belangrijke bouwsteen voor het kwaliteitssysteem van KOC. De cyclus omvat de totale kwaliteitscirkel van Deming (Plan, Do, Check, Act). De kwaliteit wordt getoetst door CIO. Jarenlang heeft KOC een certificaat ISO 9001. In 2025 is de stichting opnieuw getoetst door de certificeerder CIO, met als resultaat dat de certificering opnieuw voor 3 jaar gecontinueerd is.

Om kwaliteitsbewaking te bevorderen en de klanttevredenheid en de tevredenheid van medewerkers te meten, worden diverse vormen van evaluatie gehanteerd.

Op het gebied van onderwijsadvies laat KOC naast deze evaluaties een klanttevredenheidonderzoek door Cedeo uitvoeren. Cedeo heeft in 2025 op grond van dit onderzoek vastgesteld dat de tevredenheid van de cliënten over KOC groot is en heeft een Cedeo-erkenning afgegeven, omdat onze adviesdienst ruimschoots aan de vereisten voor deze certificering voldoet.

De volgens ISO vastgestelde kwaliteitskenmerken heeft KOC beschreven vanuit haar eigen visie. Deze visie resulteert in acties die door KOC worden uitgevoerd. De vertaalslag van de visie naar de praktijk is terug te vinden in het meerjarenbeleidsplan en de daarvan afgeleide jaarplannen. Hierbij is rekening gehouden met doelstellingen, risico's en borging.

Intern is er bij KOC regelmatig overleg over de processen en andere inhoudelijke en achterliggende documenten. De processen worden periodiek geëvalueerd en waar nodig geactualiseerd.

KOC is door CIO in het verslagjaar meegenomen met de kwaliteitstoetsing voor het behoud van het kwaliteitscertificaat. Dit heeft geresulteerd in het behouden van het kwaliteitscertificaat (ISO 9001).

De verbeterpunten van zowel de interne als externe toetsingen zijn opgenomen in het meerjarenbeleidsplan en de daarvan afgeleide jaarplannen.

5.2 Effectmeting afdeling KOC Zorg

OBVL (OpvoedingsBelastingsVragenLijst)

Voorafgaand aan een traject ambulante hulpverlening vanuit de afdeling *KOC Zorg* wordt door de cliënt de OpvoedingsBelastingsVragenLijst (OBVL) ingevuld (voormeting). De OBVL is een vragenlijst die als doel heeft de door de cliënt ervaren opvoedingsbelasting te meten. Domeinen: problemen opvoeder-kindrelatie, problemen met opvoeden, depressieve stemmingen, rolbeperking en gezondheidsklachten.

Door de overgang naar een nieuw systeem in 2024 is het momenteel nog niet mogelijk een betrouwbare analyse te maken. Over 2025 is slechts een beperkt aantal metingen die gebruikt kon worden bij de effectmeting (omdat het effect gemeten wordt tussen voor- en nameting). Naar verwachting zal in het volgende jaarverslag de analyse weer worden opgenomen.

5.3 Cliënt-/klanttevredenheid

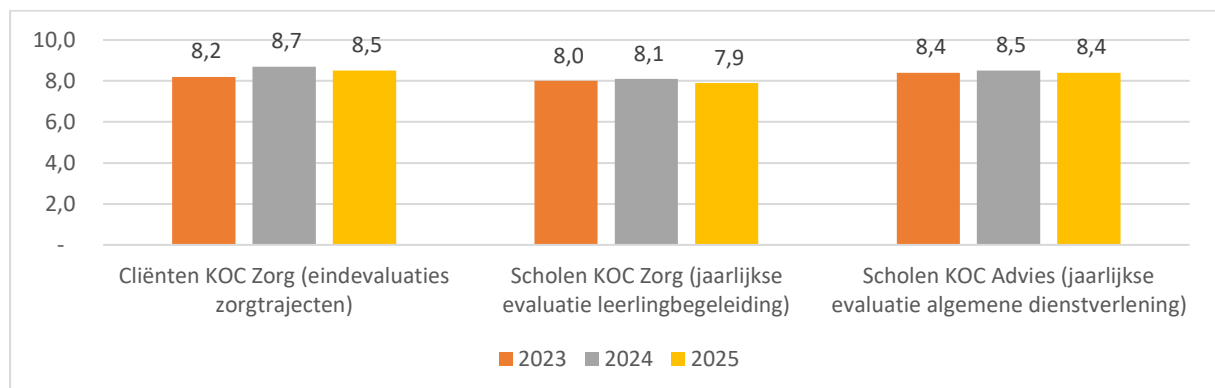
Bij het afronden van een traject vanuit de afdeling *KOC Zorg* wordt aan de cliënt een evaluatieformulier verstrekt.

Onderstaand overzicht geeft de mate van tevredenheid aan, zoals deze gemiddeld door cliënten in 2025 op diverse domeinen is ervaren.

4 = goed		3 = voldoende		2 = matig		1 = slecht		
3,9	3,9	3,9	4,0	3,8	3,9	3,9	3,9	
2. Toegang	3. Cliëntadministratie	4. startgesprek	5a. Identiteit	5b. Werken aan doelen	5c. afspraken nakomen	5d. steun	5e. professionaliteit	5f. afronding

Het gemiddelde schoolcijfer dat cliënten in 2025 hebben gegeven voor de geboden hulpverlening is 8,5.

Bij de afrondingen van diensten vanuit KOC op scholen worden aan het einde van een schooljaar ook evaluatieformulieren verstrekt. Het gemiddelde cijfer (schaal 1-10) voor leerlingbegeleiding over het schooljaar 2024/2025 is 7,9. Het gemiddelde cijfer voor de algemene dienstverlening vanuit de afdeling *KOC Advies* over het schooljaar 2024/2025 is 8,4. De scholen zijn overwegend (zeer) tevreden. In de grafiek hieronder is een vergelijking ten opzichte van voorgaande jaren opgenomen, hieruit blijkt meerjarige tevredenheid.



Daarnaast heeft KOC per 1 oktober 2025 opnieuw voor twee jaar de Cedeo-erkenning 'Onderwijsadvies' gekregen. Deze erkenning wordt alleen gegeven aan organisaties waarvan is gebleken dat minimaal 80% van de opdrachtgevers tevreden tot zeer tevreden is over de kwaliteit van onderwijsbegeleiding- en advies-trajecten en de performance van de organisatie.

5.4 Klachten

KOC heeft een klachtenregeling vastgesteld. Deze klachtenregeling is gepubliceerd op de website van KOC (www.koc.nu). Veruit de meeste onvolkomenheden over de dagelijkse gang van zaken in de instelling worden in onderling overleg tussen klanten, cliënten, personeel en leiding van de instelling afgehandeld. KOC heeft ook een klachtencommissie ingesteld waar men terecht kan voor een klacht. Daarnaast heeft KOC ook een vertrouwenspersoon beschikbaar die geraadpleegd kan worden. In 2025 zijn er geen klachten ingediend bij de klachtencommissie van KOC. Er is in 2025 evenmin een klacht ingediend bij een vertrouwenspersoon.

5.5 Personeelsbeleid

Er zijn veel werkzaamheden en er is krapte op de arbeidsmarkt om de bij onze dienstverlening passende professionals te vinden en te binden. Er is afgelopen jaren nagedacht over hoe werving en selectie ingevuld kan worden, op welke wijze we een aantrekkelijke werkgever zijn (o.a. qua organisatiecultuur en qua arbeidsvoorwaarden) en hoe we medewerkers weten te binden en boeien, met ruimte voor de professional en ruimte voor groei. In het verslagjaar is het beleidskader geactualiseerd. Naast verschillende maatregelen die genomen zijn om goed werkgeverschap te laten zien, zoals jaarlijks een bindingstoelage voor medewerkers die minimaal drie jaar op het maximum van hun salarisschaal zitten en een jaarlijkse toekenning van een thuiswerkvergoeding, is er verduidelijking gegeven over het beleidskader.

Het professionaliseringsbeleid van KOC is gericht op een zo goed mogelijke levering van producten en diensten. Met de medewerkers worden gesprekken gevoerd om professioneel te zijn en te blijven. Jaarlijks wordt een waarderingsgesprek gevoerd en in geval het om rechtspositionele zaken gaat wordt een beoordelingsgesprek gevoerd. In genoemde gesprekken is persoonlijke ontwikkeling een onderwerp.

Professionalisering van het personeel heeft zich in 2025 zowel binnen als buiten de dienst voorgedaan. Binnen de dienst vond de professionalisering plaats door middel van collegiale consultatie, het bijhouden van vakliteratuur, (deel)teamvergaderingen en intervisie. Buiten de dienst heeft het personeel zich verder bekwaamd door het volgen van cursussen en studiedagen en het bijwonen van conferenties. Kennisdeling is een belangrijk aandachtspunt van KOC. Het is voor een kennisintensieve organisatie voorwaarde dat hier planmatig en gedegen aandacht aan wordt besteed (zie ook strategie en jaarplannen).

Praktisch alle ambulante hulpverleners die jeugdhulp verlenen in een hbo-functie zijn in het bezit van een SKJ-registratie. Dit is nodig omdat de werkzaamheden vragen om de inzet van een geregistreerde jeugd- en gezinsprofessional. Elke vijf jaar moet een herregistratie worden aangevraagd, waarbij aangetoond moet worden dat er voldoende werkervaring is opgedaan, externe professionalisering is gevolgd en reflectiegesprekken met de gedragswetenschappers zijn gevoerd.

5.6 Financieel beleid

Het resultaat voor belastingen over het boekjaar 2025 bedroeg € 15.000 positief. Hierna geven wij een samenvatting van de staat van baten en lasten en lichten wij de belangrijkste verschillen ten opzichte van de begroting toe.

Resultaat	Realisatie 2025 €	Begroting 2025 €	Realisatie 2024 €
Bedrijfsopbrengsten	4.585.957	4.562.966	4.077.606
Bedrijfslasten	4.579.654	4.563.456	4.013.422
Bedrijfsresultaat	6.303	- 490	64.184
Financiële baten en lasten	8.828	765	4.504
Resultaat voor belastingen	15.131	275	68.688
Belastingen	53.000	0	0
Resultaat na belastingen	68.131	275	68.688
Rentabiliteit	1,5%	0,0%	1,7%

De totale bedrijfsopbrengsten zijn in 2025 circa € 23.000 hoger dan begroot door:

- Lagere omzet dienstverlening <i>KOC Zorg</i>	- €	18.000
- Hogere omzet dienstverlening <i>KOC Advies</i>	+ €	20.000
- Hogere opbrengsten jeugdwet i.v.m. inzet van een onderaannemer	+ €	46.000
- Hogere omzet op de verkoop van leermiddelen	+ €	37.000
- Lagere bijdragen van kerken m.b.t. tekort jeugdhulp 2024	- €	6.000
- Lagere opbrengsten doordat een legaat in 2025 niet is ontvangen	- €	55.000

De totale bedrijfslasten zijn in 2025 circa € 16.000 hoger dan begroot door hogere personeelskosten (+ € 71.000) en lagere overige bedrijfskosten (-€ 54.000) doordat de kosten die direct betrekking hebben op de omzet leermiddelen lager waren dan begroot.

De personeelskosten waren voornamelijk hoger dan begroot door:

- Hogere loonkosten (o.a. door een eenmalige CAO-uitkering)	+ €	60.000
- Hogere inzet van een externe zorgmedewerkers/ onderaannemers <i>KOC Zorg</i>	+ €	117.000
- Lagere inzet van externe adviseurs <i>KOC Advies</i>	- €	77.000
- Lagere professionaliseringskosten	- €	31.000

De belastingbate van € 53.000 wordt veroorzaakt doordat er in 2025, vanwege het saldo aan verrekenbare verliezen voor de vennootschapsbelasting, een latente belastingvordering is opgenomen.

Het positieve resultaat voor belastingen van € 15.000 euro is in 2025 te danken aan het positieve resultaat van *KOC Advies* en een positief resultaat op de verkoop van leermiddelen. *KOC Zorg* had in 2024 een negatief resultaat van € 109.000,-. Dit negatieve resultaat werd in 2024 veroorzaakt door extra kosten i.v.m. identiteit, reiskosten en overige overheadkosten die gemaakt worden om ambulante jeugdhulp te kunnen leveren in een grote regio (Biblebelt). Kerken hebben bijgedragen in deze niet gedekte kosten van jeugdhulp in 2024; deze bijdragen zijn in 2025 binnengekomen. In 2025 is het negatieve resultaat van *KOC Zorg* € 170.000,-. Dit wordt voor een groot deel veroorzaakt door de genoemde niet gedekte kosten waarvan de verrekening met kerken in 2026 zal plaatsvinden. Verder heeft ook het hogere ziekteverzuim (zie paragraaf 2.2) een negatieve impact op het resultaat van 2025.

Algemene kosten – zoals huisvesting, ICT, administratie, bestuur en staf – worden toegerekend aan de drie hoofdactiviteiten (KOC Advies, KOC Zorg, Verkoop leermiddelen) op basis van de verhouding directe uren per activiteit.

In de achterliggende jaren zijn diverse acties in gang gezet, onder andere op het gebied het nauwlettend monitoren van de productiviteit van de medewerkers. Deze acties zijn in 2025 voortgezet en zijn ook meegenomen in het strategisch beleid en de meerjarenbegroting voor de komende jaren. Verder is er in 2025 gewerkt aan een nieuw financieel beleidskader. Dit financieel beleidskader geeft richting aan het financiële handelen binnen de organisatie en vormt het uitgangspunt voor onder andere het opstellen van de (meerjaren)begroting.

Omdat KOC een innovatieve organisatie wil zijn met professionals t.b.v. de realisatie van onze dienstverlening, vraagt dit de nodige investeringen. Voor het verlagen van de werkdruk en het op peil houden van de kwaliteit van de dienstverlening heeft de stichting in 2025 geïnvesteerd in personeel, IT-systemen en in een nieuwe website. De verwachting is dat het meer bekend zijn/worden van onze diensten een positieve werking zal hebben op de omzet en dat dit ook een positieve impact heeft op het resultaat en daarmee ook op de continuïteit wat belangrijk is om onze doelstelling te kunnen blijven realiseren. Voor 2026 is een beperkt negatief resultaat van € 12.000 begroot en vanaf 2027 wordt een positief resultaat verwacht.

Hieronder volgt een korte weergave van de vermogens- en liquiditeitspositie van de Stichting Ds. G.H. Kerstencentrum.

Vermogen/liquiditeitspositie	31-12-2025	31-12-2024
	€	€
Vaste Activa	297.509	241.569
Vlottende Activa	1.432.538	1.335.682
Totaal Activa	1.730.047	1.577.251
Eigen vermogen	1.125.791	1.057.660
Voorzieningen	10.689	7.424
Langlopende schulden	0	0
Kortlopende schulden	593.567	512.167
Totaal Passiva	1.730.047	1.577.251
<i>Liquiditeit</i>		
Werkkapitaal	838.971	823.515
Current ratio	2,4	2,6
<i>Vermogen</i>		
Solvabiliteit	65,1%	67,1%

De solvabiliteit en liquiditeitsratio's laten zien dat KOC ultimo 2025 ruimschoots aan haar verplichtingen kan voldoen. KOC heeft als beleid dat beschikbare financiële middelen niet worden belegd in financiële producten die het risico met zich meebrengen dat het saldo van inleg kan verminderen. Beschikbare financiële middelen worden zo gunstig mogelijk rentedragend weggezet.

Het inventariseren van de risico's en kansen in relatie tot de realisatie van de doelstellingen/uitgangspunten in de meerjarenbegroting is ook een onderdeel van het financiële beleid. Deze risico-inventarisatie wordt jaarlijks in het voorjaar gedaan met het MT. Tijdens deze sessie worden doelstellingbedreigende factoren

(zowel intern als extern), besproken en vastgelegd. Daarbij wordt ook met elkaar nagedacht over wat te doen als bepaalde risico's zich voor (dreigen) te doen. Het beleidsuitgangspunt is dat het totale eigen vermogen hoger dient te zijn dan het op basis van de risico-inventarisatie vastgestelde benodigde buffervermogen. Uit de in 2025 uitgevoerde risico-inventarisatie blijkt dat er minimaal een bedrag van € 596.250,- beschikbaar moet zijn als vrij besteedbaar vermogen om risico's (financiële tegenvallers) op te vangen. Per 31 december 2025 bedroeg dit vrij besteedbare vermogen (in jaarrekening 'algemene reserve') € 1.125.791,-.

Voor alle overige financiële gegevens wordt verwezen naar de jaarrekening.

A.R. (Arno) Bronkhorst, bestuurder

BIJLAGE 1: VERSLAG VAN DE RAAD VAN TOEZICHT 2025

Inleiding

De Raad van Toezicht wil met dit verslag inzicht en verantwoording geven van de werkzaamheden in het afgelopen jaar. Deze worden verricht op grond van de taakstelling zoals die verwoord is in de zorgbrede Governancecode.

Rechtsvorm van de instelling

De Stichting Ds. G.H. Kerstencentrum is dienstbaar aan:

- Scholen die op pedagogisch en/of onderwijskundig gebied advies, begeleiding, ondersteuning, consultatie of coaching vragen;
- Ouders die advies, begeleiding, ondersteuning of consultatie vragen bij de opvoeding van een kind of kinderen.

De dienstverlening van de Stichting Ds. G.H. Kerstencentrum baseert zich op Gods Woord en de Drie Formulieren van Enigheid.

Erkenningen

De Stichting Ds. G.H. Kerstencentrum heeft het keurmerk onderwijsadvies van Onderwijsontwikkeling Nederland (OON), is CEDEO erkend, ISO gecertificeerd, opgenomen in het Centraal Register Kort Beroepsonderwijs (CRKBO) en heeft het Keurmerk Christelijke Zorg.

Taak Raad van Toezicht

De taak van de Raad van Toezicht bestaat uit het:

- Integraal toezicht houden op de bestuurder die belast is met de realisatie van de statutaire doelstelling van de stichting;
- Werkgeverschap van de bestuurder;
- Klankbord en adviseur zijn van de bestuurder.

Extern toezichtkader

De Stichting Ds. G.H. Kerstencentrum opereert binnen het kader van wetten en regels zoals het Burgerlijk Wetboek (BW) en specifieke regelgeving voor instellingen die werkzaam zijn op het terrein van opvoedingsondersteuning / ambulante hulpverlening. Op de naleving ervan wordt extern toegezien. De Raad van Toezicht legt extern verantwoording af over zijn handelen door verslag te doen van zijn werkzaamheden in het jaarverslag van de stichting. Deze verantwoording wordt ook aangeboden aan de synode van de Gereformeerde Gemeenten in Nederland. De externe accountantscontrole is verricht door Van Ree Accountants.

Intern toezichtkader

Dit betreft het stelsel van statuten, reglementen en andere documenten die de Stichting ds. G.H. Kerstencentrum zelf heeft opgesteld. Het zijn de vastgestelde spelregels waaraan de organisatie zich moet houden en zich in haar handelen naar moet richten. Essentieel daarin is het toezicht houden op de realisatie van de statutaire doelstelling, een taak die is opgedragen aan de bestuurder. Dit vormt ook de basis voor de Raad van Toezicht om besluiten van de bestuurder goed of af te keuren en zelf besluiten te kunnen nemen. Anders gezegd: de Raad van Toezicht stelt periodiek vast of het handelen van de bestuurder en de organisatie voldoet aan de overeengekomen regels, ook wel kader genoemd. De Raad van Toezicht heeft hierin niet alleen een passieve rol. Naast het tot zich nemen en beoordelen van de aangeboden informatie, heeft de Raad van Toezicht ook een rol om eigen kennis en kunde in te brengen of te ontwikkelen.

Het toezichtkader wordt onder andere gevormd door de volgende zaken:

- Statuten waarin de grondslag en doelstelling zijn omschreven
- Reglement van de Raad van Toezicht van de Stichting Ds. G.H. Kerstencentrum
- Jaarplan en begroting
- Jaaragenda / planning
- Identiteitsdocument

Het toetsingskader

De Raad van Toezicht toetst het handelen van de bestuurder en de organisatie. Toetsen gebeurt aan de hand van wat eerder als beleid of doelstelling is vastgesteld. De tijdige, verantwoordingsgerichte en volledige informatievoorziening van de bestuurder is hierbij van essentieel belang. De toetsing gebeurt onder andere aan de hand van:

- Wet- en regelgeving
- Tussentijdse financiële rapportages over de realisatie van de begroting
- Jaarverslag en jaarrekening
- Rapportage medewerkers- en klanttevredenheidsonderzoek
- CEDEO-rapport
- CIIO-rapport (ISO-certificering)
- Accountantsrapportages en managementletter
- bestuursrapportages
- Rapportages door audit- en werkgeverscommissie

Samenstelling Raad van Toezicht

De samenstelling van de Raad van Toezicht per 31 december 2025 was als volgt:

<p>H. van den Brink, Renswoude</p> <p>Nevenfuncties:</p> <ul style="list-style-type: none"> • Ouderling Ger. Gem. in Ned. Scherpenzeel • Voorzitter Raad van Toezicht VBSO • Penningmeester van het Deputaatschap Zending en Evangelisatie (DZE) Ger. Gem. in Ned. 	<p>Lid; 1^e benoeming 11-01-2022</p> <p>Aftredend en herbenoembaar: 1-6-2026</p> <p>Aandachtsgebied: Bedrijfsleven/huisvesting, identiteit, juridische expertise</p>
<p>A.P. Bruinooge, Kruijningen, docent Calvin College te Goes</p> <p>Nevenfuncties:</p> <ul style="list-style-type: none"> • Lid Raad van Toezicht VBSO • Fractievoolger van SGP-fractie van de ALV van Waterschap Scheldestromen • Lid toezichthoudend bestuur van de dr. C. Steenblokschool te Goes • Bestuurslid van de PA SGP Kruijningen 	<p>Lid; 1^e benoeming 31-05-2023</p> <p>Aftredend en herbenoembaar: 1-6-2027</p> <p>Aandachtsgebied: Onderwijsbeleid, leden-netwerken</p>
<p>J. Griep, Alblasterdam, commercieel & operationeel manager bij Transterminal Dordrecht BV</p> <ul style="list-style-type: none"> • Lid Raad van Toezicht VBSO • Voorzitter van de PKV van de SGP in Alblasterdam 	<p>Lid; 1^e benoeming 31-05-2022</p> <p>Aftredend en herbenoembaar: 1-6-2026</p> <p>Aandachtsgebied: financiën</p>

<p>W. Ottema, Barneveld, auditmanager Rabobank Nevenfuncties:</p> <ul style="list-style-type: none"> • Lid Raad van Toezicht VBSO • Lid Raad van Advies Rehoboth Onderwijs & Zorg 	<p>Lid; 1^e benoeming 26-09-2020 Aftredend en herbenoembaar: 1-6-2026 Aandachtsgebied: identiteit en financiën</p>
<p>D.C. van der Ploeg, Urk, eigenaar administratiekantoor te Urk. Per 1 november 2025 bestuursondersteuner Ref. Basisonderwijs Urk Nevenfuncties:</p> <ul style="list-style-type: none"> • Ouderling Oud Ger. Gem. in Ned. Urk • Lid Raad van Toezicht VBSO • Lid adviescommissie van Stichting voor Christelijke handreiking 'Onesiforus' • Lid Raad van Advies van Stichting Adullam Gehandicaptenzorg 	<p>Lid; 1^e benoeming 31-05-2023 Aftredend en herbenoembaar: 1-6-2027 Aandachtsgebied: identiteit, positionering en PR, organisatie- en personeelsbeleid</p>
<p>C. Verdouw MSc, Gouda, projectleider/construc-tuur van mobiele offshore eilanden Nevenfuncties:</p> <ul style="list-style-type: none"> • Lid Raad van Toezicht VBSO • Voorzitter bestuur SGP Gouda • Voorzitter bibliotheekcommissie Graaf Jan van Nassauschool Gouda 	<p>Lid; 1^e benoeming 29 mei 2024 Aftredend en herbenoembaar: 1-6-2028 Aandachtsgebied: Onderwijsbeleid, leden-netwerken</p>

In het verslagjaar zijn geen leden afgetreden maar kon de in 2024 ontstane vacature niet worden ingevuld. In 2026 wordt gewerkt om Raad van Toezicht weer voltallig in te vullen.

De leden van de Raad van Toezicht ontvangen geen vergoeding voor hun werkzaamheden. Reiskosten- en eventuele onkostenvergoeding vinden plaats op declaratiebasis.

De leden van de Raad van Toezicht hebben geen nevenfuncties of werkzaamheden verricht waardoor hun onafhankelijkheid in het geding is gekomen of die tot belangenverstremgeling hebben geleid. De meerderheid van de leden van de Raad van Toezicht zijn gemoedsbezwaard.

De Raad van Toezicht vergaderde in 2025 vier keer samen met de bestuurder. Tijdens deze vergaderingen zijn onder meer de volgende onderwerpen aan de orde geweest en waar nodig vastgesteld of goedgekeurd:

- Jaarrekening 2024
- Jaarverslag 2024
- Jaarplan 2025
- Koersplan 2024-2028
- Meerjarenbegroting 2026-2030
- Bestuursrapportage per halfjaar
- Verslagen Auditcommissie
- Managementreview
- Toezichtskader
- Financieel beleidskader

De Raad van Toezicht heeft mevr. W. Morren-van Harn als notulist aangesteld.

Auditcommissie

De auditcommissie is een vaste adviescommissie van de Raad van Toezicht. Zij heeft tot taak de toezichthoudende rol van de Raad van Toezicht te ondersteunen over de interne beheersing, financiële verslaggeving, naleving van de regelgeving en het functioneren van het kwaliteitssysteem. De auditcommissie bestond op 31 december 2025 uit de heren W. Ottema (voorzitter), A. Krijgsman (extern adviseur), dhr. D.C. van der Ploeg (RvT-lid) en H. van der Wal (extern adviseur). De bestuurder en de controller zijn bij de vergaderingen van de auditcommissie aanwezig. De auditcommissie vergaderde in 2025 vier keer. Tijdens de vergadering in maart is de door de accountant Van Ree opgestelde conceptjaarrekening 2024 en het concept accountantsverslag besproken.

Werkgeverscommissie

De werkgeverscommissie is een vaste adviescommissie van de Raad van Toezicht voor het werkgeverschap en de beoordeling van de bestuurder. Deze commissie voert jaarlijks met de bestuurder een gesprek over het functioneren van hem. De werkgeverscommissie bestond op 31 december 2025 uit dhr. H. van den Brink en dhr. W. Ottema. Genoemde vergaderde in 2025 over de wijze van de beoordeling en voerden het beoordelingsgesprek met de bestuurder.

Bestuurder

De heer A.R. Bronkhorst is sinds 1 september 2019 bestuurder van de Stichting Ds. G.H. Kerstencentrum. De exploitatie van de Stichting Ds. G.H. Kerstencentrum valt onder de verantwoordelijkheid van de bestuurder. De Raad van Toezicht is de heer Bronkhorst erkentelijk voor de vele werkzaamheden die hij in 2025 voor de Stichting Ds. G.H. Kerstencentrum heeft verricht.

Tot slot

De Stichting Ds. G.H. Kerstencentrum mag al vele jaren dienstbaar zijn aan scholen, ouders en kinderen. De Stichting Ds. G.H. Kerstencentrum is een kleine organisatie die kwetsbaar is. Kenmerkend voor de organisatie is dat ze dienstverlening biedt op basis van een herkenbare en vertrouwenwekkende identiteit. De toekomst van de Stichting Ds. G.H. Kerstencentrum ligt in Gods hand. Hij volvoert Zijn raad. Het is de plicht van allen die aan de Stichting Ds. G.H. Kerstencentrum verbonden zijn hun werk zo goed en getrouw als mogelijk te doen. De Raad van Toezicht waardeert de bestuurder, personeel en allen die werkzaamheden verrichten voor de Stichting Ds. G.H. Kerstencentrum, voor hun betrokken en deskundige inzet. De Heere mocht alle werkzaamheden zegenen tot Zijn eer en tot heil van onze naaste.

H. van den Brink, voorzitter Raad van Toezicht

Jaarverslaggeving 2025

Stichting Ds. G.H. Kerstencentrum



uitgaande van de Stichting Ds. G.H. Kerstencentrum

INHOUDSOPGAVE

Pagina

1 Jaarrekening 2025

1.1	Balans per 31 december 2025	2
1.2	Resultatenrekening over 2025	3
1.3	Kasstroomoverzicht over 2025	4
1.4	Grondslagen van waardering en resultaatbepaling	5
1.5	Toelichting op de balans per 31 december 2025	10
1.6	Toelichting op de resultatenrekening over 2025	17
1.7	Vaststelling en goedkeuring	21

2 Overige gegevens

2.1	Statutaire regeling resultaatbestemming	23
2.2	Nevenvestigingen	23
2.3	Controleverklaring van de onafhankelijke accountant	23

1 JAARREKENING

1.1 BALANS PER 31 DECEMBER 2025
(na resultaatbestemming)

	<u>Ref.</u>	<u>31-dec-25</u>	<u>31-dec-24</u>
		€	€
ACTIVA			
Vaste activa			
Immateriële vaste activa	1	58.897	56.004
Materiële vaste activa	2	185.612	185.565
Financiële vaste activa	3	53.000	0
Totaal vaste activa		<u>297.509</u>	<u>241.569</u>
Viottende activa			
Vorraden	4	154.593	74.944
Debiteuren en overige vorderingen	5	493.785	471.465
Liquide middelen	6	784.160	789.273
Totaal viottende activa		<u>1.432.538</u>	<u>1.335.682</u>
Totaal activa		<u><u>1.730.047</u></u>	<u><u>1.577.251</u></u>
PASSIVA			
Eigen vermogen			
Bestemmingsreserves	7	0	213.922
Algemene en overige reserves		1.125.791	843.738
Totaal eigen vermogen		<u>1.125.791</u>	<u>1.057.660</u>
Voorzoningen	8	10.689	7.424
Langlopende schulden (nog voor meer dan een jaar)		0	0
Kortlopende schulden (ten hoogste 1 jaar)			
Overige kortlopende schulden	9	593.567	512.167
Totaal kortlopende schulden (ten hoogste 1 jaar)		<u>593.567</u>	<u>512.167</u>
Totaal passiva		<u><u>1.730.047</u></u>	<u><u>1.577.251</u></u>

1.2 RESULTATENREKENING OVER 2025

	Ref.	Realisatie 2025 €	Begroting 2025	Realisatie 2024 €
BEDRIJFSOPBRENGSTEN:				
Opbrengsten zorgprestaties (en maatschappelijke ondersteuning)	12	2.731.426	2.794.695	2.189.961
Subsidies	13	165.128	91.540	73.182
Overige bedrijfsopbrengsten	34	1.689.403	1.676.731	1.814.463
Som der bedrijfsopbrengsten		<u>4.585.957</u>	<u>4.562.966</u>	<u>4.077.606</u>
BEDRIJFSLASTEN:				
Personeelskosten	15	3.811.752	3.741.135	3.243.318
Afschrijvingen op immateriële en materiële vaste activa	16	59.476	65.229	58.510
Overige bedrijfskosten	17	708.426	757.092	711.594
Som der bedrijfslasten		<u>4.579.654</u>	<u>4.563.456</u>	<u>4.013.422</u>
BEDRIJFSRESULTAAT		6.303	-490	64.184
Financiële baten en lasten	18	8.828	765	4.504
RESULTAAT voor belastingen		<u>15.131</u>	<u>275</u>	<u>68.688</u>
Belastingen	19	53.000	0	0
RESULTAAT na belastingen		<u><u>68.131</u></u>	<u><u>275</u></u>	<u><u>68.688</u></u>
RESULTAATBESTEMMING				
<i>Het resultaat is als volgt verdeeld:</i>		<u>2025</u>		<u>2024</u>
		€		€
Toevoeging/(onttrekking):				
Bestemmingsreserves		0		53.727
Algemene / overige reserves		68.131		14.961
		<u>68.131</u>		<u>68.688</u>

1.3 KASSTROOMOVERZICHT OVER 2025

	Ref.	2025		2024	
		€	€	€	€
Kasstroom uit operationele activiteiten					
Bedrijfsresultaat			6.303		64.184
Aanpassingen voor:					
- afschrijvingen en overige waardeverminderingen	16	59.476		58.510	
- mutatie voorzieningen	8	3.265		0	
- mutatie latente belastingvordering	3	-53.000		0	
			9.741		58.510
Veranderingen in werkkapitaal:					
- voorraden	4	-79.649		108.204	
- vorderingen	5	-22.320		-120.200	
- kortlopende schulden (excl. schulden aan banken)	9	81.400		121.615	
			-20.569		109.619
Kasstroom uit bedrijfsoperaties			-4.525		232.313
Ontvangen interest	18	10.246		5.684	
Betaalde interest	18	-1.418		-1.180	
Belastingen	19	53.000		0	
			61.828		4.504
Totaal kasstroom uit operationele activiteiten			57.303		236.817
Kasstroom uit investeringsactiviteiten					
Investeringen immateriële vaste activa	1	-17.243		0	
Investeringen materiële vaste activa	2	-45.173		-71.533	
Totaal kasstroom uit investeringsactiviteiten			-62.416		-71.533
Totaal kasstroom uit financieringsactiviteiten			0		0
Mutatie geldmiddelen			-5.113		165.284
Stand geldmiddelen per 1 januari	4		789.273		623.989
Stand geldmiddelen per 31 december	4		784.160		789.273
Mutatie geldmiddelen			-5.113		165.284

1.4 GRONDSLAGEN VAN WAARDERING EN RESULTAATBEPALING

1.4.1 Algemeen

Gegevens rechtspersoon

Stichting Ds. G.H. Kerstencentrum is statutair gevestigd te Ede en heeft haar feitelijke (hoofd)vestiging op Galileilaan 23 te Ede.

Activiteiten

De Stichting Ds. G.H. Kerstencentrum heeft drie hoofdtaken:

1. voorzien in onderwijsadvies voor christelijke scholen op gereformeerde grondslag.
2. voorzien in ambulante hulpverlening aan gezinnen die zich verbonden weten aan de grondslag van het Ds. G.H. Kerstencentrum.
3. voorzien in activiteiten (diensten) en producten die een vormende waarde hebben voor kinderen en jongeren uit de doelgroep van de Stichting Ds. G.H. Kerstencentrum en het leveren van een bijdrage aan de bezinning op onderwijs en opvoeding.

Groepsverhoudingen

De leden van de raad van toezicht van de Vereniging Bevordering Schoolonderwijs op Gereformeerde Grondslag vormen op dit moment ook de raad van toezicht van Stichting ds. G.H. Kerstencentrum. Een geconsolideerde jaarrekening wordt niet opgesteld, omdat er beroep gedaan wordt op een (wettelijke) vrijstelling van consolidatieplicht.

Verslaggevingsperiode

Deze jaarrekening heeft betrekking op het boekjaar 2025, dat is geëindigd op balansdatum 31 december 2025.

Grondslagen voor het opstellen van de jaarrekening

De jaarrekening is opgesteld in overeenstemming met de stellige uitspraken van de Richtlijnen voor de Jaarverslaggeving, uitgegeven door de Raad voor de Jaarverslaggeving, in het bijzonder Richtlijn voor de Jaarverslaggeving Hoofdstuk 655, Zorginstellingen.

De grondslagen die worden toegepast voor de waardering van activa en passiva en het resultaat zijn gebaseerd op historische kosten, tenzij anders vermeld in de verdere grondslagen. De jaarrekening is opgesteld in euro. Toelichtingen op posten in de balans, resultatenrekening en kasstroomoverzicht zijn in de jaarrekening genummerd.

Continuïteitsveronderstelling

Deze jaarrekening is opgesteld uitgaande van de continuïteitsveronderstelling.

Vergelijking met voorgaand jaar

De grondslagen van waardering en van resultaatbepaling zijn ongewijzigd ten opzichte van voorgaand jaar, met uitzondering van het volgende:

Foutherstel

In de jaarrekening 2024 is een fout geconstateerd in de classificatie binnen de vaste activa. Een bedrag van € 56.004,- per 31 december 2024 gepresenteerd onder de materiële vaste activa, is in de jaarrekening 2025 geherclassificeerd naar immateriële vaste activa. De vergelijkende cijfers over 2024 zijn overeenkomstig aangepast. Deze correctie heeft geen invloed op het eigen vermogen, het resultaat of de kasstromen over de boekjaren 2024 en 2025.

Vergelijking met de begroting

De in de jaarrekening opgenomen begrotingscijfers zijn gebaseerd op de door de Raad van Bestuur vastgestelde en door de Raad van Toezicht goedgekeurde begroting van 2025.

Verbonden rechtspersonen

De stichting heeft de volgende verbonden stichtingen en vennootschappen die niet in de consolidatie betrokken zijn:

Vereniging Bevordering Schoolonderwijs op Gereformeerde Grondslag te Veenendaal. Deze vereniging behartigt de belangen van haar leden, met als doel de bevordering van schoolonderwijs op gereformeerde grondslag. De leden van de raad van toezicht van de vereniging vormen op dit moment ook de raad van toezicht van de Stichting Ds. G.H. Kerstencentrum.

Gebruik van schattingen

De opstelling van de jaarrekening vereist dat het management oordelen vormt en schattingen en veronderstellingen maakt die van invloed zijn op de toepassing van grondslagen en de gerapporteerde waarde van activa en verplichtingen, en van opbrengsten en kosten. De daadwerkelijke uitkomsten kunnen afwijken van deze schattingen. De schattingen en onderliggende veronderstellingen worden voortdurend beoordeeld. Herzieningen van schattingen worden opgenomen in de periode waarin de schatting wordt herzien en in toekomstige perioden waarvoor de herziening gevolgen heeft.

1.4 GRONDSLAGEN VAN WAARDERING EN RESULTAATBEPALING

1.4.2 Grondslagen van waardering van activa en passiva

Activa en passiva

Een actief wordt in de balans opgenomen wanneer het waarschijnlijk is dat de toekomstige economische voordelen naar de stichting zullen toevloeien en de waarde daarvan betrouwbaar kan worden vastgesteld.

Een verplichting wordt in de balans opgenomen wanneer het waarschijnlijk is dat de afwikkeling daarvan gepaard zal gaan met een uitstroom van middelen die economische voordelen in zich bergen en de omvang van het bedrag daarvan betrouwbaar kan worden vastgesteld.

Activa en passiva worden in het algemeen gewaardeerd tegen de verkrijgings- of vervaardigingsprijs. Indien geen specifieke waarderingsgrondslag is vermeld, vindt waardering plaats tegen de verkrijgingsprijs. Toelichtingen op posten in de balans, resultatenrekening en kasstroomoverzicht zijn in de jaarrekening genummerd.

Financiële instrumenten

Financiële instrumenten omvatten handels- en overige vorderingen, geldmiddelen, leningen en overige financieringsverplichtingen, handelsschulden en overige te betalen posten. Financiële instrumenten omvatten tevens in contracten besloten afgeleide financiële instrumenten (derivaten). Financiële instrumenten, inclusief de van de basiscontracten gescheiden afgeleide financiële instrumenten, worden bij de eerste opname verwerkt tegen reële waarde. Na de eerste opname (tegen reële waarde) worden financiële instrumenten gewaardeerd op de manier zoals beschreven in de grondslagen voor de desbetreffende financiële instrumenten.

Immateriële vaste activa

De immateriële vaste activa worden gewaardeerd tegen verkrijgingsprijs onder aftrek van afschrijvingen en bijzondere waardeverminderingen; dit is het geval als de boekwaarde van het actief (of van de kasstroomgenererende eenheid waartoe het actief behoort) hoger is dan de realiseerbare waarde ervan.

Kosten van onderzoek en ontwikkeling

Ontwikkelingskosten worden geactiveerd voor zover deze betrekking hebben op commercieel haalbaar geachte projecten en gewaardeerd tegen verkrijgingsprijs. Zij omvatten voornamelijk de salariskosten van de betrokken ontwikkelaars; de geactiveerde kosten worden na beëindiging van de ontwikkelingsfase volgens het lineaire systeem afgeschreven. Voor het nog niet afgeschreven deel van de geactiveerde kosten van onderzoek en ontwikkeling is een wettelijke reserve gevormd.

Materiële vaste activa

De materiële vaste activa worden geactiveerd tegen verkrijgingsprijs en jaarlijks verminderd met een lineaire afschrijving, rekening houdend met de verwachte economische levensduur en een eventuele restwaarde.

Er wordt afgeschreven over de verwachte toekomstige gebruiksduur van het actief, deze gebruiksduur is als volgt:

- Andere vaste bedrijfs-middelen, technische en administratieve uitrusting : 5 - 15 jaar

Financiële vaste activa

Onder de financiële vaste activa wordt de latente belastingvordering opgenomen, aangezien deze vordering als langlopend is gekwalificeerd. De vordering is gewaardeerd op basis van het nominale vennootschapsbelastingtarief van 19%. Voor de waardering van de latente belastingvordering over een langere looptijd is rekening gehouden met de contante waarde, waarbij een rentepercentage van 3% is toegepast.

Vorraden

De voorraden worden gewaardeerd op verkrijgingsprijzen of lagere opbrengstwaarde. De opbrengstwaarde is de geschatte verkoopprijs onder aftrek van direct toerekenbare verkoopkosten. Bij de bepaling van de opbrengstwaarde wordt rekening gehouden met de incurantheid van de voorraden.

Vorderingen

De vorderingen worden bij eerste verwerking opgenomen tegen de reële waarde en vervolgens gewaardeerd tegen de geamortiseerde kostprijs. Noodzakelijk geachte voorzieningen voor het risico van oninbaarheid worden in mindering gebracht. Deze voorzieningen worden bepaald op basis van individuele beoordeling van de vorderingen.

Latente belastingvorderingen worden opgenomen indien en voor zover de verwachting gerechtvaardigd is dat de vorderingen kunnen worden gerealiseerd.

1.4 GRONDSLAGEN VAN WAARDERING EN RESULTAATBEPALING

Liquide middelen

Liquide middelen bestaan uit kas, banktegoeden en direct opeisbare deposito's met een looptijd korter dan twaalf maanden. Rekening-courantschulden bij banken zijn opgenomen onder schulden aan kredietinstellingen onder kortlopende schulden. Liquide middelen worden gewaardeerd tegen de nominale waarde.

Eigen vermogen

Binnen het eigen vermogen wordt onderscheid gemaakt tussen Algemene reserve en Bestemmingsreserves.

Algemene reserve

Onder Algemene reserve is opgenomen dat deel van het eigen vermogen, waarover de bevoegde organen binnen de statutaire doelstellingen van de Stichting vrij kunnen beschikken.

Bestemmingsreserves

Bestemmingsreserves zijn (wettelijke) reserves waaraan door de bevoegde organen van de Stichting een beperktere bestedingsmogelijkheid is aangebracht dan op grond van de statuten zou bestaan.

Aanwending van bestemmingsreserves

Uitgaven die worden gedekt uit bestemmingsreserves worden in de resultatenrekening verantwoord, en via de resultaatbestemming ten laste van de betreffende reserve gebracht.

Wijzigingen in de beperking van de bestemming van reserves welke door de daartoe bevoegde organen of instanties worden aangebracht, worden als overige mutatie binnen het eigen vermogen verwerkt.

Voorzieningen (algemeen)

Voorzieningen worden gevormd voor in rechte afdwingbare of feitelijke verplichtingen die op de balansdatum bestaan waarbij het waarschijnlijk is dat een uitstroom van middelen noodzakelijk is en waarvan de omvang op betrouwbare wijze is te schatten. De voorzieningen worden gewaardeerd tegen de beste schatting van de bedragen die noodzakelijk zijn om de verplichtingen per balansdatum af te wikkelen.

Wanneer verplichtingen naar verwachting door een derde zullen worden vergoed, wordt deze vergoeding als een actief in de balans opgenomen indien het waarschijnlijk is dat deze vergoeding zal worden ontvangen bij de afwikkeling van de verplichting.

In de toelichting op de balans is een nadere uiteenzetting van de grondslagen per voorziening uitgewerkt.

Schulden

De kortlopende schulden hebben een verwachte looptijd van maximaal één jaar. De schulden worden bij eerste verwerking opgenomen tegen de reële waarde en vervolgens gewaardeerd tegen de geamortiseerde kostprijs. Indien geen sprake is van (substantiële) agio/disagio of transactiekosten dan is de geamortiseerde kostprijs gelijk aan de nominale waarde.

1.4 GRONDSLAGEN VAN WAARDERING EN RESULTAATBEPALING

1.4.3 Grondslagen van resultaatbepaling

Algemeen

Het resultaat wordt bepaald als het verschil tussen de baten en de lasten over het verslagjaar, met inachtneming van de hiervoor reeds vermelde waarderingsgrondslagen.

De baten en lasten worden toegerekend aan de periode waarop deze betrekking hebben, uitgaande van historische kosten. Verliezen worden verantwoord als deze voorzienbaar zijn; baten worden verantwoord als deze gerealiseerd zijn.

Baten en lasten uit voorgaande jaren die in dit boekjaar zijn geconstateerd, worden aan dit boekjaar toegerekend.

Baten en lasten uit voorgaande jaren die in dit boekjaar zijn geconstateerd, worden aan dit boekjaar toegerekend. In het geval van een geconstateerde fout in voorgaande boekjaren wordt fouterstel toegepast.

Subsidies jeugdzorg

Onder subsidies jeugdzorg worden de baten verantwoord uit hoofde van geleverde prestaties op het gebied van verleende jeugdzorg. Als realisatiemoment geldt het moment waarop de betreffende prestaties zijn gerealiseerd en op grond van de geldende voorschriften of richtlijnen gedeclareerd kunnen worden bij de subsidiegever.

Overige bedrijfsopbrengsten

De overige bedrijfsopbrengsten kunnen worden verdeeld in opbrengsten voor het leveren van goederen en opbrengsten voor het leveren van diensten.

Opbrengsten uit de verkoop van goederen worden verwerkt zodra alle belangrijke rechten en risico's met betrekking tot de eigendom van de goederen zijn overgedragen aan de koper.

Opbrengsten uit het verlenen van diensten geschieden naar rato van de geleverde prestaties, gebaseerd op de verrichte diensten tot aan de balansdatum in verhouding tot de in totaal te verrichten diensten.

Personeelskosten

Periodiek betaalbare beloningen

Lonen en salarissen en andere personeelslasten worden verantwoord in de periode waarin personeel op grond van de arbeidsvoorwaarden het recht op beloning verkrijgt. Sociale lasten worden toegerekend aan dezelfde periode als de lonen en salarissen waaraan deze sociale lasten direct kunnen worden toegerekend.

Pensioenen

De Nederlandse pensioenregelingen worden gefinancierd door afdrachten aan het ABP. De pensioenverplichtingen worden gewaardeerd volgens de 'verplichting aan de pensioenuitvoerder benadering'. In deze benadering wordt de aan de pensioenuitvoerder te betalen premie als last in de staat van baten en lasten verantwoord. Ultimo 2025 was de dekkingsgraad van ABP 123,5%.

Afschrijvingen

Immateriële vaste activa inclusief goodwill en materiële vaste activa worden vanaf het moment van ingebruikneming afgeschreven over de verwachte toekomstige gebruiksduur van het actief. Over terreinen wordt niet afgeschreven.

Indien een schattingswijziging plaatsvindt van de toekomstige gebruiksduur, dan worden de toekomstige afschrijvingen aangepast.

Boekwinsten en -verliezen uit de incidentele verkoop van materiële vaste activa zijn begrepen onder de afschrijvingen.

Overige bedrijfskosten

De overige bedrijfskosten worden toegerekend aan het jaar waarop zij betrekking hebben.

Financiële baten en lasten

Rentebaten en rentelasten worden tijdsevenredig verwerkt, rekening houdend met de effectieve rentevoet van de betreffende activa en passiva. Bij de verwerking van de rentelasten wordt rekening gehouden met de verantwoorde transactiekosten op de ontvangen leningen die als onderdeel van de berekening van de effectieve rente worden meegenomen.

Belastingen

De vennootschapsbelasting wordt berekend over het resultaat vóór belastingen volgens de winst- en verliesrekening, na aftrek van fiscaal compensabele verliezen uit voorgaande boekjaren en vrijgestelde winstbestanddelen en na bijtelling van fiscaal beperkt aftrekbare kosten. Hierbij worden de thans geldende belastingtarieven gehanteerd.

Een belastingbate inzake verliezen die in de toekomst verrekend mogen worden, wordt slechts opgenomen indien en voor zover voldoende waarschijnlijk is dat toekomstige winst beschikbaar zal zijn waarmee de verliezen verrekend kunnen worden.

1.4 GRONDSLAGEN VAN WAARDERING EN RESULTAATBEPALING

1.4.4 Grondslagen voor de opstelling van het kasstroomoverzicht

Het kasstroomoverzicht is opgesteld volgens de indirecte methode. De geldmiddelen bestaan uit de liquide middelen. Ontvangsten en uitgaven uit hoofde van interest en winstbelastingen zijn opgenomen onder de kasstroom uit operationele activiteiten.

1.4.5 Grondslagen voor gebeurtenissen na balansdatum

Gebeurtenissen die nadere informatie geven over de feitelijke situatie per balansdatum en die blijken tot aan de datum van het opmaken van de jaarrekening worden verwerkt in de jaarrekening.

Gebeurtenissen die geen nadere informatie geven over de feitelijke situatie per balansdatum worden niet in de jaarrekening verwerkt. Als dergelijke gebeurtenissen van belang zijn voor de oordeelsvorming van de gebruikers van de jaarrekening, worden de aard en de geschatte financiële gevolgen ervan toegelicht in de jaarrekening.

1.4.6 Waarderingsgrondslagen WNT

Voor de uitvoering van de Wet normering topinkomens (WNT) heeft de instelling zich gehouden aan de wet- en regelgeving inzake de WNT, waaronder de instellingsspecifieke (sectorale) regels.

1.5 TOELICHTING OP DE BALANS

ACTIVA

1. Immateriële vaste activa

	<u>31-dec-25</u>	<u>31-dec-24</u>
	€	€
<i>De specificatie is als volgt:</i>		
Kosten van ontwikkeling (software)	58.897	56.004
Concessies, vergunningen en intellectuele eigendom	0	0
Totaal immateriële vaste activa	<u>58.897</u>	<u>56.004</u>

Het verloop van de immateriële activa in het verslagjaar is als volgt weer te geven:

	<u>2025</u>	<u>2024</u>
	€	€
Boekwaarde per 1 januari	56.004	14.671
Bij: investeringen	17.243	52.004
Af: afschrijvingen	14.350	10.671
Af: bijzondere waardeverminderingen	0	0
Bij: terugname bijzondere waardeverminderingen	0	0
Af: terugname geheel afgeschreven activa	0	0
Af: desinvesteringen	0	0
Boekwaarde per 31 december	<u>58.897</u>	<u>56.004</u>
Aanschafwaarde	84.425	67.182
Cumulatieve waardevermeerdering	0	0
Cumulatieve afschrijvingen	<u>25.528</u>	<u>11.178</u>
	<u>58.897</u>	<u>56.004</u>

Toelichting:

De gebruiksduur waarover wordt afgeschreven is 5 jaar.

ACTIVA

2. Materiële vaste activa

	<u>31-dec-25</u>	<u>31-dec-24</u>
	€	€
<i>De specificatie is als volgt:</i>		
Bedrijfsgebouwen en terreinen	0	0
Machines en installaties	0	0
Andere vaste bedrijfsmiddelen, technische en administratieve uitrusting	185.612	185.565
Totaal materiële vaste activa	<u><u>185.612</u></u>	<u><u>185.565</u></u>

Het verloop van de materiële activa in het verslagjaar is als volgt weer te geven:

	<u>2025</u>	<u>2024</u>
	€	€
Boekwaarde per 1 januari	185.565	213.875
Bij: investeringen	45.173	19.529
Bij: herwaarderingen	0	0
Af: afschrijvingen	45.126	47.839
Af: bijzondere waardeverminderingen	0	0
Bij: terugname bijzondere waardeverminderingen	0	0
Af: terugname geheel afgeschreven activa	0	0
Af: desinvesteringen	0	0
Boekwaarde per 31 december	<u><u>185.612</u></u>	<u><u>185.565</u></u>
Aanschafwaarde	546.858	501.658
Cumulatieve waardeverminderingen	0	0
Cumulatieve afschrijvingen	361.246	316.093
	<u><u>185.612</u></u>	<u><u>185.565</u></u>

Toelichting:

De gebruiksduur waarover wordt afgeschreven is 5 - 15 jaar. In de rubriek 'Andere vaste bedrijfsmiddelen, technische en administratieve uitrusting' zijn ook huurdersinvesteringen verantwoord.

3. Financiële vaste activa

	<u>31-dec-25</u>	<u>31-dec-24</u>
	€	€
<i>De specificatie is als volgt:</i>		
Latente belastingvordering	53.000	0
Totaal financiële vaste activa	<u><u>53.000</u></u>	<u><u>0</u></u>

Toelichting:

Vanwege het saldo aan verrekenbare verliezen voor de vennootschapsbelasting is in 2025 een latente belastingvordering opgenomen. Deze latente belastingvordering is gewaardeerd voor zover realisatie waarschijnlijk wordt geacht op basis van de meerjarenbegroting. Aangezien voor 2026 geen (fiscale) winst is begroot, is de latente belastingvordering volledig als langlopend geclassificeerd.

ACTIVA

4. Voorraden

<i>De specificatie is als volgt:</i>	<u>2025</u>	<u>2024</u>
	€	€
Leermiddelen	154.593	74.944
Totaal voorraden	<u>154.593</u>	<u>74.944</u>

Toelichting:

Op de voorraden is een voorziening voor incourantheid in aftrek gebracht van € 27.462 (2024: € 24.134).

5. Debiteuren en overige vorderingen

<i>De specificatie is als volgt:</i>	<u>2025</u>	<u>2024</u>
	€	€
Vorderingen op debiteuren	65.854	70.979
Nog te factureren zorgprestaties en maatschappelijke ondersteuning	240.582	197.906
Nog te factureren overige activiteiten	81.307	117.727
Vorderingen uit hoofde van subsidies	0	0
Overige vorderingen:		
- Rekening courant verbonden partijen (VBSO)	64.117	44.132
- Belastingdienst	6.987	6.731
- Overige	10.246	5.684
Vooruitbetaalde bedragen:		
- Diversen	24.692	28.306
Totaal debiteuren en overige vorderingen	<u>493.785</u>	<u>471.465</u>

Toelichting:

De voorziening die in aftrek op de vorderingen is gebracht bedraagt € 3.400 (2024: € 1.000).

6. Liquide middelen

<i>De specificatie is als volgt:</i>	<u>2025</u>	<u>2024</u>
	€	€
Bankrekeningen	783.528	788.708
Kassen	632	565
Totaal liquide middelen	<u>784.160</u>	<u>789.273</u>

1.5 TOELICHTING OP DE BALANS

PASSIVA

7. Eigen vermogen

Het eigen vermogen bestaat uit de volgende componenten:

	<u>2025</u>	<u>2024</u>
	€	€
Bestemmingsreserves	0	213.922
Algemene en overige reserves	<u>1.125.791</u>	<u>843.738</u>
Totaal eigen vermogen	<u><u>1.125.791</u></u>	<u><u>1.057.660</u></u>

Bestemmingsreserves

Het verloop is als volgt weer te geven:

	<u>Saldo per</u> <u>01-01-2025</u>	<u>Resultaat-</u> <u>bestemming</u>	<u>Overige</u> <u>mutaties</u>	<u>Saldo per</u> <u>31-12-2025</u>
	€	€	€	€
Bestemmingsreserves:				
Bestemmingsreserve arbeidsongeschiktheidsrisico	67.157	0	-67.157	0
Bestemmingsreserve doorbetaling en ontslag	146.765	0	-146.765	0
Totaal bestemmingsreserves	<u><u>213.922</u></u>	<u><u>0</u></u>	<u><u>-213.922</u></u>	<u><u>0</u></u>

Algemene en overige reserves

Het verloop is als volgt weer te geven:

	<u>Saldo per</u> <u>01-01-2025</u>	<u>Resultaat-</u> <u>bestemming</u>	<u>Overige</u> <u>mutaties</u>	<u>Saldo per</u> <u>31-12-2025</u>
	€	€	€	€
Algemene reserve	843.738	68.131	213.922	1.125.791
Totaal algemene en overige reserves	<u><u>843.738</u></u>	<u><u>68.131</u></u>	<u><u>213.922</u></u>	<u><u>1.125.791</u></u>

Toelichting:

In 2025 is besloten om het saldo van de bestemmingsreserves in de algemene reserve te storten.

Omdat de stichting Ds. G.H. Kerstencentrum wegens gemoedsbezwaren tegen verzekeringen geen aansprakelijkheidsverzekeringen kan afsluiten worden er ruime reserves aangehouden. De Vereniging tot bevordering van Schoolonderwijs op gereformeerde Grondslag (VBSO) heeft zich garant gesteld voor financiële consequenties die, in het geval van onverhoopte aansprakelijkheid, niet vanuit de aanwezige reserves van de stichting Ds. G.H. Kerstencentrum kunnen worden opgevangen. Verder hebben de gemeenten behorend tot het kerkverband van de Gereformeerde Gemeenten in Nederland financiële ondersteuning toegezegd wanneer claims het vermogen tot betaling van de stichting Ds. G.H. Kerstencentrum te boven gaan.

1.5 TOELICHTING OP DE BALANS

PASSIVA

8. Voorzieningen

<i>Het verloop is als volgt weer te geven:</i>	Saldo per 01-01-2025	Dotatie	Onttrekking	Vrijval	Saldo per 31-12-2025
	€	€	€	€	€
- jubileumverplichtingen	7.424	3.265	0	0	10.689
Totaal voorzieningen	<u>7.424</u>	<u>3.265</u>	<u>0</u>	<u>0</u>	<u>10.689</u>

Toelichting in welke mate (het totaal van) de voorzieningen als langlopend moeten worden beschouwd:

31-12-2025

Kortlopend deel van de voorzieningen (< 1 jr.)	536
Langlopend deel van de voorzieningen (> 1 jr < 5jr.)	1.249
Langlopend deel van de voorzieningen (> 5 jaar)	8.904

Toelichting per categorie voorziening:

Voorziening jubileumverplichtingen

De voorziening Jubilea is gevormd in verband met de opbouw van het recht op een jubileumuitkering bij een 25 en 40 jarig dienstverband. De opgenomen verplichting is de beste schatting van de bedragen. Hierbij is rekening gehouden met de blijfkansen van het personeel.

1.5 TOELICHTING OP DE BALANS**9. Overige kortlopende schulden***De specificatie is als volgt:*

	2025	2024
	€	€
Crediteuren	104.333	82.310
Belastingen en premies sociale verzekeringen	133.900	82.078
Schulden terzake pensioenen	46.594	30.354
Nog te betalen salarissen	49.162	58.192
Vakantiegeld	107.976	88.707
Vakantiedagen en overuren	32.171	22.722
Nog te betalen bedragen	92.521	113.281
Overige schulden	13.673	10.904
Schulden uit hoofde van subsidies:		
- Subsidie gemeente Alblasterdam	1.101	4.808
- Subsidie gemeente Apeldoorn	0	-219
- Subsidie gemeente Barneveld	2.222	519
- Subsidie gemeente Ede	3.104	12.788
- Subsidie gemeente Twenterand	6.810	5.723
Totaal overige kortlopende schulden	<u>593.567</u>	<u>512.167</u>

10. Financiële instrumenten

De instelling maakt in de normale bedrijfsuitoefening gebruik van uiteenlopende financiële instrumenten die de instelling blootstellen aan markt- en/of kredietrisico's. Deze betreffen financiële instrumenten die in de balans zijn opgenomen. De instelling handelt niet in deze financiële derivaten en heeft procedures en gedragslijnen om de omvang van het kredietrisico bij elke tegenpartij of markt te beperken. Bij het niet nakomen door een tegenpartij van aan de instellingen verschuldigde betalingen blijven eventuele daaruit voortvloeiende verliezen beperkt tot de marktwaarde van de desbetreffende instrumenten. De contractwaarde of fictieve hoofdsommen van de financiële instrumenten zijn slechts een indicatie van de mate waarin van dergelijke financiële instrumenten gebruik wordt gemaakt en niet van het bedrag van de krediet- of marktrisico's.

1.5 TOELICHTING OP DE BALANS

11. Niet in de balans opgenomen verplichtingen en niet in de balans opgenomen activa

Fiscale eenheid

Stichting Ds. G.H. Kerstencentrum maakt voor de omzetbelasting deel uit van een fiscale eenheid met Vereniging tot Bevordering van Schoolonderwijs op Gereformeerde Grondslag. Stichting Ds. G.H. Kerstencentrum is uit dien hoofde aansprakelijk voor de omzetbelastingsschulden van de fiscale eenheid.

Huurverplichtingen

De met derden aangegane meerjarige huurverplichtingen van onroerende zaken betreffen:

<u>Onroerende zaak</u>	<u>Geschatte jaarhuursom 2026</u>	<u>Omvang verplichting komende 5 jaar</u>	<u>Omvang verplichting resterende jaren</u>	<u>Einddatum huurcontract</u>	
Kantoorpand Ede	€ 82.203	€ 184.956	€ -	31-3-2028	Inclusief servicekosten
Kantoorpand Hendrik Ido Ambacht	€ 11.112	€ -	€ -	31-8-2026	Inclusief servicekosten
<i>Totaal</i>	€ 93.315	€ 184.956	€ -		

Overige verplichtingen

De overige met derden aangegane meerjarige verplichtingen betreffen:

<u>Omschrijving</u>	<u>Geschatte verplichting 2026</u>	<u>Omvang verplichting komende 5 jaar</u>	<u>Omvang verplichting resterende jaren</u>	<u>Einddatum contract</u>	
Gebruik kopieerapparatuur Ede	€ 15.091	€ 52.820	€ -	30-6-2029	
Gebruik frankeermachine Ede	€ 787	€ 2.362	€ -	31-12-2028	
<i>Totaal</i>	€ 15.879	€ 55.182	€ -		

Onzekerheden opbrengstverantwoording

Als gevolg van materiële nacontroles door gemeenten op de gedeclareerde zorgprestaties en maatschappelijke ondersteuning kunnen correcties noodzakelijk zijn op de gedeclareerde productie. De effecten van eventuele materiële nacontroles zijn vooralsnog onzeker. De stichting Ds. G.H. Kerstencentrum heeft een zo nauwkeurig mogelijke inschatting gemaakt van de hieruit voortvloeiende risico's en verplichtingen.

Dezelfde onzekerheid is aan de orde met betrekking tot de definitieve vaststelling van subsidies.

De stichting Ds. G.H. Kerstencentrum verwacht uit hoofde van genoemde nacontroles, subsidievaststellingen overigens geen noemenswaardige correcties op de verantwoorde opbrengsten.

1.6 TOELICHTING OP DE RESULTATENREKENING**BATEN****12. Opbrengsten zorgprestaties (en maatschappelijke ondersteuning)**

<i>De specificatie is als volgt:</i>	Realisatie 2025	Begroting 2025	Realisatie 2024
	€	€	€
Wettelijk budget voor aanvaardbare kosten Wlz-zorg	26.132	0	36.222
Opbrengsten Jeugdwet	2.627.434	2.719.695	2.096.347
Opbrengsten Wmo	58.886	60.000	48.140
Overige zorgprestaties	18.974	15.000	9.252
Totaal	2.731.426	2.794.695	2.189.961

Toelichting:

In de post 'Opbrengsten jeugdwet' is een opbrengst van een onderaannemer begrepen van € 546.103 (2024: € 234.909). Verder is in deze post ook een mutatie op onderhanden trajecten begrepen van € 5.714 (2024: € 10.355).

13. Subsidies

<i>De specificatie is als volgt:</i>	Realisatie 2025	Begroting 2025	Realisatie 2024
	€	€	€
Rijkssubsidies vanwege het Ministerie van VWS	867	0	1.347
Subsidies gemeenten (exclusief WMO en Jeugdwet):	164.261	91.540	71.835
Totaal	165.128	91.540	73.182

14. Overige bedrijfsopbrengsten

<i>De specificatie is als volgt:</i>	Realisatie 2025	Begroting 2025	Realisatie 2024
	€	€	€
Overige dienstverlening:			
- Psychologenwerk	366.812	414.655	398.688
- Onderzoeken en testen	15.081	0	16.102
- Jeugdhulp op school	71.487	91.896	70.357
- Ouder- en gemeenteavonden	17.016	12.240	25.508
- Schouder aan Schouder	121	1.445	859
- Dienstverlening aan kerken	3.360	33.673	15.956
- Advies, interim en ondersteuning management	243.066	257.136	308.708
- Scholing cursussen en coaching	226.852	185.130	246.552
- Dienstverlening VBSO	230.762	127.928	168.922
- Overige dienstverlening	58.052	62.084	77.245
Overige opbrengsten:			
- Leermiddelen	356.686	320.000	343.316
- Bijdragen VBSO	51.283	60.544	68.362
- Bijdragen kerken	43.793	50.000	66.808
- Giften en baten uit fondsenwerving	4.538	60.000	4.207
- Overige baten	494	0	2.873
Totaal	1.689.403	1.676.731	1.814.463

1.6 TOELICHTING OP DE RESULTATENREKENING

LASTEN

15. Personeelskosten

<i>De specificatie is als volgt:</i>	<u>Realisatie 2025</u> €	<u>Begroting 2025</u> €	<u>Realisatie 2024</u> €
Lonen en salarissen	2.110.644	2.053.931	1.844.270
Sociale lasten	381.573	351.420	329.392
Pensioenpremies	266.239	297.356	240.812
Andere personeelskosten:	343.679	369.317	326.918
Subtotaal	<u>3.102.135</u>	<u>3.072.024</u>	<u>2.741.392</u>
Personeel niet in loondienst	709.617	669.111	501.926
Totaal personeelskosten	<u>3.811.752</u>	<u>3.741.135</u>	<u>3.243.318</u>
Gemiddeld aantal personeelsleden op basis van full-time eenheden	<u>35,2</u>		<u>33,6</u>

Toelichting:

Het aantal FTE is exclusief personeel niet in loondienst.

De kosten voor personeel niet in loondienst zijn in 2025 toegenomen door hogere inzet van onderaannemers.

16. Afschrijvingen op immateriële en materiële vaste activa

<i>De specificatie is als volgt:</i>	<u>Realisatie 2025</u> €	<u>Begroting 2025</u> €	<u>Realisatie 2024</u> €
Afschrijvingen:			
- immateriële vaste activa	14.350	0	10.671
- materiële vaste activa	45.126	65.229	47.839
Totaal afschrijvingen	<u>59.476</u>	<u>65.229</u>	<u>58.510</u>

Toelichting:

De vergelijkende cijfers over 2024 zijn aangepast vanwege een herclassificatie binnen de vaste activa. Een bedrag van € 10.671 is overgeboekt van de materiële vaste activa naar de immateriële vaste activa.

17. Overige bedrijfskosten

<i>De specificatie is als volgt:</i>	<u>Realisatie 2025</u> €	<u>Begroting 2025</u> €	<u>Realisatie 2024</u> €
Huisvestingskosten			
- Onderhoudskosten	0	1.500	653
- Kosten huur en beheer	102.200	101.000	100.075
- Overige huisvestingskosten	789	2.000	1.262
Subtotaal	<u>102.989</u>	<u>104.500</u>	<u>101.990</u>
Automatiseringskosten	126.395	128.845	107.206
Algemene kosten			
- Kantoorkosten	71.732	66.746	64.772
- Kosten activiteiten	328.954	350.885	342.217
- Overige algemene kosten	78.356	106.116	95.409
Subtotaal	<u>479.042</u>	<u>523.747</u>	<u>502.398</u>
Totaal overige bedrijfskosten	<u>708.426</u>	<u>757.092</u>	<u>711.594</u>

1.6 TOELICHTING OP DE RESULTATENREKENING

18. Financiële baten en lasten

<i>De specificatie is als volgt:</i>	Realisatie 2025	Begroting 2025	Realisatie 2024
	€	€	€
Rentebaten	10.246	2.000	5.684
Subtotaal financiële baten	<u>10.246</u>	<u>2.000</u>	<u>5.684</u>
Rentelasten	0	0	0
Overige financiële lasten	1.418	1.235	1.180
Subtotaal financiële lasten	<u>1.418</u>	<u>1.235</u>	<u>1.180</u>
Totaal financiële baten en lasten	<u><u>8.828</u></u>	<u><u>765</u></u>	<u><u>4.504</u></u>

19. Belastingen

<i>De specificatie is als volgt:</i>	Realisatie 2025	Realisatie 2024
	€	€
Mutatie latente vennootschapbelasting	53.000	0
Vennootschapbelasting boekjaar	0	0
Vennootschapbelasting oude jaren	0	0
Totaal belastingen	<u><u>53.000</u></u>	<u><u>0</u></u>

20. Honoraria accountant

<i>De honoraria van de accountant zijn als volgt:</i>	Realisatie 2025	Realisatie 2024
	€	€
1 Controle van de jaarrekening	20.207	18.483
2 Overige controlewerkzaamheden (w.o. productie-verantwoordingen etc.)	9.075	8.137
3 Fiscale advisering	0	0
4 Niet-controlediensten	1.573	1.392
Totaal honoraria accountant	<u><u>30.855</u></u>	<u><u>28.012</u></u>

Toelichting:

De in de tabel vermelde honoraria voor de controle van de jaarrekening 2025 (2024) hebben betrekking op de totale honoraria voor het onderzoek van de jaarrekening 2025 (2024), ongeacht of de werkzaamheden al gedurende het boekjaar 2025 (2024) zijn verricht.

21. Transacties met verbonden partijen

Van transacties met verbonden partijen is sprake wanneer een relatie bestaat tussen de instelling, haar deelnemingen en hun bestuurders en leidinggevende functionarissen.

Er hebben zich geen transacties met verbonden partijen voorgedaan op niet-zakelijke grondslag.

1.6 TOELICHTING OP DE RESULTATENREKENING

WET NORMERING BEZOLDIGING TOPFUNCTIONARISSEN PUBLIEKE EN SEMIPUBLIEKE SECTOR (WNT)

De bezoldiging van de leden van de Raad van Bestuur [en overige topfunctionarissen] over het jaar 2025 is als volgt:

Leidinggevende topfunctionarissen met dienstbetrekking en leidinggevende topfunctionarissen zonder dienstbetrekking vanaf de 13e maand van de functievervulling

Gegevens 2025	
bedragen x € 1	A.R. Bronkhorst
Functiegegevens	Bestuurder
Aanvang en einde functievervulling in 2025	01/01 t/m 31/12
Omvang dienstverband (als deeltijdfactor in fte)	1,000
Dienstbetrekking?	ja
Bezoldiging	
Beloning plus belastbare onkostenvergoedingen	123.583
Beloningen betaalbaar op termijn	16.626
<i>Subtotaal</i>	<i>140.209</i>
Individueel toepasselijke bezoldigingsmaximum	138.000
-/- Onverschuldigd betaald en nog niet terugontvangen bedrag	N.v.t.
Bezoldiging	140.209
Het bedrag van de overschrijding en de reden waarom de overschrijding al dan niet is toegestaan	Het bedrag van de overschrijding is € 2.209,-. Dit is toegestaan omdat deze betrekking heeft op 2024.
Toelichting op de vordering wegens onverschuldigde betaling	N.v.t.
Gegevens 2024	
bedragen x € 1	A.R. Bronkhorst
Functiegegevens	Bestuurder
Aanvang en einde functievervulling in 2024	01/01 t/m 31/12
Omvang dienstverband (als deeltijdfactor in fte)	1,000
Dienstbetrekking?	ja
Bezoldiging	
Beloning plus belastbare onkostenvergoedingen	106.007
Beloningen betaalbaar op termijn	16.635
<i>Subtotaal</i>	<i>122.642</i>
Individueel toepasselijke bezoldigingsmaximum	130.000
Bezoldiging	122.642

Leidinggevende topfunctionarissen met totale bezoldiging van € 2.100 of minder

Gegevens 2025	
NAAM TOPFUNCTIONARIS	FUNCTIE
H. van den Brink	Voorzitter RvT
A.P. Bruinooge	Lid RvT
J. Griep	Lid RvT
W. Ottema	Lid RvT
D.C. van der Ploeg	Lid RvT
C. Verdouw	Lid RvT

Toelichting

Conform de Regeling bezoldigingsmaxima topfunctionarissen zorg- en jeugdhulp is een totaalscore van 7 punten toegekend. De daaruit volgende klasseindeling betreft klasse I, met een bijbehorend bezoldigingsmaximum voor de Raad van Bestuur van € 138.000. Dit maximum wordt niet overschreden door de Raad van Bestuur.

Het bijbehorende bezoldigingsmaximum voor de voorzitter van de Raad van Toezicht bedraagt € 20.700 en voor de overige leden van de Raad van Toezicht € 13.800. Deze maxima worden niet overschreden.

1.7 VASTSTELLING EN GOEDKEURING

Vaststelling en goedkeuring jaarrekening

De Raad van Bestuur van Stichting Ds. G.H. Kerstencentrum heeft de jaarrekening 2025 vastgesteld in de vergadering van 9 april 2026, onder gelijktijdige goedkeuring daarvan door de Raad van Toezicht.

Resultaatbestemming

Het resultaat wordt verdeeld volgens de resultaatverdeling in de resultatenrekening (paragraaf 1.2).

Gebeurtenissen na balansdatum

N.v.t.

Ondertekening door bestuurders en toezichthouders

Raad van Bestuur

Dhr. A.R. Bronkhorst

Raad van Toezicht

Dhr. H. van den Brink

Dhr. W. Ottema

Dhr. J. Griep

Dhr. A.P. Bruinooge

Dhr. D.C. van der Ploeg

Dhr. C. Verdouw

2 OVERIGE GEGEVENS

2 OVERIGE GEGEVENS

2.1 Statutaire regeling resultaatbestemming

In de statuten zijn geen specifieke bepalingen opgenomen inzake de resultaatbestemming.

2.2 Nevenvestigingen

Stichting Ds. G.H. Kerstencentrum heeft geen nevenvestigingen.

2.3 Controleverklaring van de onafhankelijke accountant

De controleverklaring van de onafhankelijke accountant is opgenomen op de volgende pagina.

CONTROLEVERKLARING VAN DE ONAFHANKELIJKE ACCOUNTANT

Aan: de raad van toezicht van Stichting ds. G.H. Kerstencentrum

A. Verklaring over de in het jaarverslag opgenomen jaarrekening 2025

Ons oordeel

Wij hebben de jaarrekening 2025 van Stichting ds. G.H. Kerstencentrum te Veenendaal gecontroleerd.

Naar ons oordeel geeft de in dit jaarverslag opgenomen jaarrekening een getrouw beeld van de grootte en de samenstelling van het vermogen van Stichting ds. G.H. Kerstencentrum per 31 december 2025 en van het resultaat over 2025 in overeenstemming met de in Nederland geldende RJ-Richtlijn 655 Zorginstellingen en ook in overeenstemming met de bepalingen bij en krachtens de WNT.

De jaarrekening bestaat uit:

1. de balans per 31 december 2025;
2. de winst- en verliesrekening over 2025; en
3. de toelichting met een overzicht van de gehanteerde grondslagen voor financiële verslaggeving en andere toelichtingen.

De basis voor ons oordeel

Wij hebben onze controle uitgevoerd volgens het Nederlands recht, waaronder ook de Nederlandse controlestandaarden vallen. Onze verantwoordelijkheden op grond hiervan zijn beschreven in de sectie 'Onze verantwoordelijkheden voor de controle van de jaarrekening'.

Wij zijn onafhankelijk van Stichting ds. G.H. Kerstencentrum zoals vereist in de Verordening inzake de onafhankelijkheid van accountants bij assurance-opdrachten (ViO) en andere voor de opdracht relevante onafhankelijkheidsregels in Nederland. Verder hebben wij voldaan aan de Verordening gedrags- en beroepsregels accountants (VGBA).

Wij vinden dat de door ons verkregen controle-informatie voldoende en geschikt is als basis voor ons oordeel.

Naleving anticumulatiebepaling WNT niet gecontroleerd

In overeenstemming met het Controleprotocol WNT 2025 hebben wij de anticumulatiebepaling, bedoeld in artikel 1.6a WNT en artikel 5 lid 1 sub n en o Uitvoeringsregeling WNT, niet gecontroleerd. Dit betekent dat wij niet hebben gecontroleerd of er wel of niet sprake is van een normoverschrijding door een leidinggevende topfunctionaris vanwege eventuele dienstbetrekkingen als leidinggevende topfunctionaris bij andere WNT-plichtige instellingen, alsmede of de in dit kader vereiste toelichting juist en volledig is.

B. Verklaring over de in het jaarverslag opgenomen andere informatie

Naast de jaarrekening en onze controleverklaring daarbij, omvat het jaarverslag andere informatie, die bestaat uit:

- bestuursverslag (incl. 1 bijlage);
- overige gegevens.

Op grond van onderstaande werkzaamheden zijn wij van mening dat de andere informatie met de jaarrekening verenigbaar is en geen materiële afwijkingen bevat.

Wij hebben de andere informatie gelezen en hebben op basis van onze kennis en ons begrip, verkregen vanuit de jaarrekeningcontrole of anderszins, overwogen of de andere informatie materiële afwijkingen bevat.

Met onze werkzaamheden hebben wij voldaan aan de vereisten in de Nederlandse Standaard 720. Deze werkzaamheden hebben niet dezelfde diepgang als onze controlewerkzaamheden bij de jaarrekening.

Het bestuur is verantwoordelijk voor het opstellen van de andere informatie, in overeenstemming met RJ-Richtlijn 655.

C. Beschrijving van verantwoordelijkheden met betrekking tot de jaarrekening

Verantwoordelijkheden van het bestuur en de raad van toezicht voor de jaarrekening

Het bestuur is verantwoordelijk voor het opmaken en getrouw weergeven van de jaarrekening in overeenstemming met de in Nederland geldende RJ-Richtlijn 655 Zorginstellingen en ook in overeenstemming met de bepalingen bij en krachtens de WNT. In dit kader is het bestuur verantwoordelijk voor een zodanige interne beheersing die het bestuur noodzakelijk acht om het opmaken van de jaarrekening mogelijk te maken zonder afwijkingen van materieel belang als gevolg van fouten of fraude.

Bij het opmaken van de jaarrekening moet het bestuur afwegen of de stichting in staat is om haar werkzaamheden in continuïteit voort te zetten. Op grond van genoemd verslaggevingsstelsel moet het bestuur de jaarrekening opmaken op basis van de continuïteitsveronderstelling, tenzij het bestuur het voornemen heeft om de stichting te liquideren of de activiteiten te beëindigen of als beëindiging het enige realistische alternatief is.

Het bestuur moet gebeurtenissen en omstandigheden waardoor gerede twijfel zou kunnen bestaan of de stichting haar activiteiten in continuïteit kan voortzetten, toelichten in de jaarrekening.

De raad van toezicht is verantwoordelijk voor het uitoefenen van toezicht op het proces van financiële verslaggeving van de stichting.

Onze verantwoordelijkheden voor de controle van de jaarrekening

Onze verantwoordelijkheid is het zodanig plannen en uitvoeren van een controleopdracht dat wij daarmee voldoende en geschikte controle-informatie verkrijgen voor het door ons af te geven oordeel.

Onze controle is uitgevoerd met een hoge mate maar geen absolute mate van zekerheid waardoor het mogelijk is dat wij tijdens onze controle niet alle materiële fouten en fraude ontdekken.

Afwijkingen kunnen ontstaan als gevolg van fraude of fouten en zijn materieel indien redelijkerwijs kan worden verwacht dat deze, afzonderlijk of gezamenlijk, van invloed kunnen zijn op de economische beslissingen die gebruikers op basis van deze jaarrekening nemen. De materialiteit beïnvloedt de aard, timing en omvang van onze controlewerkzaamheden en de evaluatie van het effect van onderkende afwijkingen op ons oordeel.

Wij hebben deze accountantscontrole professioneel kritisch uitgevoerd en hebben waar relevant professionele oordeelsvorming toegepast in overeenstemming met de Nederlandse controlestandaarden, het Controleprotocol WNT 2025, ethische voorschriften en de onafhankelijkheidseisen. Onze controle bestond onder andere uit:

- het identificeren en inschatten van de risico's dat de jaarrekening afwijkingen van materieel belang bevat als gevolg van fouten of fraude, het in reactie op deze risico's bepalen en uitvoeren van controlewerkzaamheden en het verkrijgen van controle-informatie die voldoende en geschikt is als basis voor ons oordeel. Bij fraude is het risico dat een afwijking van materieel belang niet ontdekt wordt groter dan bij fouten. Bij fraude kan sprake zijn van samenspanning, valsheid in geschrifte, het opzettelijk nalaten transacties vast te leggen, het opzettelijk verkeerd voorstellen van zaken of het doorbreken van de interne beheersing;
- het verkrijgen van inzicht in de interne beheersing die relevant is voor de controle met als doel controlewerkzaamheden te selecteren die passend zijn in de omstandigheden. Deze werkzaamheden hebben niet als doel om een oordeel uit te spreken over de effectiviteit van de interne beheersing van de entiteit;
- het evalueren van de geschiktheid van de gebruikte grondslagen voor financiële verslaggeving en het evalueren van de redelijkheid van schattingen door het bestuur en de toelichtingen die daarover in de jaarrekening staan;
- het vaststellen dat de door het bestuur gehanteerde continuïteitsveronderstelling aanvaardbaar is. Tevens het op basis van de verkregen controle-informatie vaststellen of er gebeurtenissen en omstandigheden zijn waardoor gerede twijfel zou kunnen bestaan of de onderneming haar bedrijfsactiviteiten in continuïteit kan voortzetten. Als wij concluderen dat er een onzekerheid van materieel belang bestaat, zijn wij verplicht om aandacht in onze controleverklaring te vestigen op de relevante gerelateerde toelichtingen in de jaarrekening. Als de toelichtingen inadequaat zijn, moeten wij onze verklaring aanpassen. Onze conclusies zijn gebaseerd op de controle-informatie die verkregen is tot de datum van onze controleverklaring. Toekomstige gebeurtenissen of omstandigheden kunnen er echter toe leiden dat een onderneming haar continuïteit niet langer kan handhaven;
- het evalueren van de presentatie, structuur en inhoud van de jaarrekening en de daarin opgenomen toelichtingen; en
- het evalueren of de jaarrekening een getrouw beeld geeft van de onderliggende transacties en gebeurtenissen.

Wij communiceren met de met de raad van toezicht onder andere over de geplande reikwijdte en timing van de controle en over de significante bevindingen die uit onze controle naar voren zijn gekomen, waaronder eventuele significante tekortkomingen in de interne beheersing.

Barneveld, 15 april 2026

Van Ree Accountants BV

M.A. Rozendaal RA